

# RAPPORT DE GESTION 2024

---

Assemblée Générale  
du 25.06.2025



## Table des matières

1.	Faits marquants de l'année 2024 .....	6
2.	Subventions .....	10
4.	Financement CPO Etat.....	13
5.	Zoom sur les Entrées financières CEJ.....	14
6.	Produits d'exploitation .....	15
7.	Charges d'exploitation.....	16
8.	Résultat d'Exploitation .....	20
9.	Détail du Compte de Résultat.....	21
10.	Bilan : Actif / Passif .....	24
11.	Le Fonds de Roulement - FRNG .....	26
12.	Proposition d'affectation du Résultat .....	27
13.	Perspectives pour 2025 .....	29
14.	Annexe comptable.....	31
15.	Editions comptables (Logiciel Sage 100) .....	43
16.	Remerciements.....	51





# Introduction

Mesdames, Messieurs,

L'Assemblée Générale est réunie ce jour pour vous rendre compte de l'activité de la Mission Locale des Jeunes de Montpellier Méditerranée Métropole (MLJ3M) et vous présenter les comptes pour l'année 2024.

**La MLJ3M a clôturé son exercice comptable au 31/12/2024. La durée de l'exercice a été de 12 mois.**

Le Commissaire aux Comptes donnera dans son rapport son opinion quant à la régularité et la sincérité des comptes annuels qui vous sont présentés.

Le rapport de gestion évoque successivement les points suivants :

- Les faits marquants de l'année
- Les subventions de fonctionnement et des activités spécifiques
- L'activité du Contrat Engagement Jeunes (CEJ)
- Les produits et les charges
- Le résultat de l'exercice
- Le bilan : actif - passif
- Le fonds de roulement
- La proposition d'affectation du résultat
- L'annexe comptable

Les comptes de l'exercice clos ont été élaborés et présentés conformément aux règles comptables dans le respect des principes prévus par les articles 121-1 à 121-5 et suivants du Plan Comptable Général. Nous restons à votre disposition pour vous fournir toutes précisions et tous renseignements complémentaires.

Les conventions comptables ont été appliquées en conformité avec les dispositions du code de commerce, du décret comptable du 29/11/83 ainsi que du règlement **ANC 2018-06** relatifs à la réécriture du plan comptable général applicable à la clôture de l'exercice.

Les conventions générales comptables ont été appliquées dans le respect du principe de prudence, conformément aux hypothèses de base :

- Continuité d'exploitation,
  - Permanence des méthodes comptables d'un exercice à l'autre,
  - Indépendance des exercices,
- conformément aux règles générales d'établissement et de présentation des comptes annuels.

La circulaire du 12 octobre 2007 constitue le texte de référence comptable et financier des Missions Locales.

# 1. Faits marquants de l'année 2024

L'année 2024 a été marquée par de nombreux défis et une activité riche.

Fidèles à notre mission de service public de l'emploi pour l'accompagnement des jeunes de 16 à 25 ans sortis du système scolaire, nous avons poursuivi et renforcé nos actions sur le terrain pour accompagner notre public vers l'emploi et l'autonomie.

Nos actions se sont déclinées sur différents axes à la fois le plan opérationnel, social et financier.

Nous vous présentons ici les principaux faits marquants de l'année.

Pour une vue plus complète des différentes actions portées en faveur de notre public, le rapport d'activité de la MLJ3M retrace l'ensemble de son intervention sur le territoire de la Métropole de Montpellier Méditerranée Métropole.

## • NOUVELLE MUTUELLE PREVIFRANCE

Dans le cadre d'une étude comparative et de la mutualisation des marchés au niveau régional, l'ARML (Association Régionale des Missions Locales) a lancé fin 2023 une étude portant sur les contrats des mutuelles souscrites par les différentes Missions Locales d'Occitanie.

Cette étude comparative menée au niveau régional avec le cabinet courtier APAM portait sur l'analyse des tarifs, des obligations de garanties fixées par l'avenant 67 de la CCN, l'impact lié à l'augmentation du PMSS 2024 et le désengagement de la Sécurité Sociale pour le remboursement de certaines dépenses.

L'offre de PREVIFRANCE a été retenue après consultation du CSE, du Comité de Direction et du Bureau la Mission Locale. Le contrat PREVIFRANCE a pris effet à compter du 01/01/2024.



## • OUVERTURE ET INAUGURATION DE L'ANTENNE PETIT-BARD & GHINS

Après plusieurs mois de travaux, la nouvelle antenne du Quartier Petit Bard et la Game House INSertion a ouvert ses portes au public au mois de mars 2024.

Son inauguration officielle a eu lieu en septembre 2024 en présence de M. François-Xavier LAUCH, préfet de l'Hérault ; de M. Michaël DELAFOSSE, président de la Métropole 3M ; de Mme Maria Alice PELE, vice-présidente du Conseil Régional ; de Mme Manar BOUIDA, conseillère départementale ; accueillis par M. François RIO, président de la MLJ3M.



## • NOUVELLE DIRECTION OPERATIONNELLE – REORGANISATION DU SERVICE DES PARCOURS PROFESSIONNELS

En mai 2024, M. Pierre-Olivier NAVARRO a rejoint la MLJ3M en qualité de Directeur Opérationnel.

Dans la continuité de la démarche d'accompagnement au changement initiée en 2022 et poursuivie en 2023 et 2024, Mme Raphaëlle DA CRUZ a intégré la structure en qualité de Responsable du Service des Parcours regroupant les axes Emploi, Alternance/Formation et Mobilité.

## • RESTITUTION DES LOCAUX « THEBES R+1 »

En février 2024, une partie des locaux situés au sein de l'immeuble le Thèbes ont été restitués avec la libération globale du niveau R+1.

La MLJ3M poursuit l'optimisation des espaces de travail afin de réduire les dépenses de fonctionnement relatives à ses locaux.

## • DEMENAGEMENT DE L'ANTENNE DE LATTES

En mars 2024, l'antenne de Lattes a été transférée dans le centre de la commune, au sein du Quartier Jeune de Boirargues.



## • LABELLISATION

En qualité de véritable service public pour l'insertion des Jeunes et dans un contexte en forte évolution, l'UNML a engagé le réseau des Missions Locales dans une démarche de labellisation.

Cette démarche a pour ambition de faire connaître et démontrer l'offre de service des Missions Locales envers les jeunes et les entreprises.

Engagée dans cette démarche, la MLJ3M a souhaité valoriser son activité et la qualité du service rendu en s'appuyant sur le référentiel de labellisation, et partager les valeurs communes du réseau.

La MLJ3M a mis en place une feuille de route (auto-évaluation, plans d'action, collecte des preuves, etc..) afin de déposer son dossier de candidature, en vue de l'audit de labellisation courant 2024.

**L'audit a eu lieu en juillet 2024 avec une labellisation attribuée en septembre 2024.**





## • TELEPHONIE & INTERNET

En qualité de structure pilote, la MLJ3M a participé à l'étude régionale dans le cadre de la mutualisation des marchés au niveau régional avec le regroupement des besoins permettant de dégager des marges de manœuvres en terme de négociation en vue de réaliser des économies d'échelle.

Le cabinet C-ISOP, courtier en gestion de services fournis par les opérateurs télécoms, s'est chargé de cette étude.

- ✓ Le nouvel opérateur ADISTA a été retenu pour la fourniture d'accès Internet, la soft phonie et les forfaits de téléphonie mobile.



- ✓ La société BE to BE s'est vu attribuer le marché pour la fourniture des téléphones mobiles.

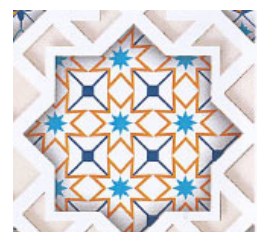


## • PROJET SOLIDAIRE AU MAROC

Ce projet porte sur la reconstruction d'écoles dans la Région d'Amizmiz au Maroc suite au séisme survenu dans cette région en septembre 2023.

Initié par la MLJ3M et composé d'un collectif engagé de plusieurs Missions Locales, ce projet repose sur une collaboration étroite entre différents acteurs en France et au Maroc.

Visant à mettre en valeur les métiers du Bâtiment, ce projet contribue également au développement des compétences professionnelles des Jeunes avec un renforcement des liens entre le Maroc et la France.



## • SERVICE CIVIQUE A L'INTERNATIONAL

Initié en partenariat avec Occitanie Coopération, ce projet a pour ambition de rendre l'expérience de volontariat à l'étranger accessible aux Jeunes de la Région Occitanie ; notamment ceux éloignés des opportunités de mobilité internationale.

10 jeunes accompagnés par les Missions Locales de Montpellier Méditerranée Métropole et de Haute Garonne, ont réalisé une mission de Service Civique à l'international d'une durée de 4 mois (Maroc – Sénégal).





## 2. Subventions

Pour assurer sa mission de service public, la MLJ3M perçoit des subventions de l'Etat, des Collectivités territoriales, de France Travail et de l'Europe.

Les subvention d'exploitation regroupent les financements de l'activité principale (fonctionnement), les activités spécifiques et les mises à disposition :

- **Les subventions de l'activité principale (fonctionnement)** **8 244 534€**

- La CPO Etat (incluant le CEJ et l'Obligation de Formation)
- La subvention de la Métropole Montpellier Méditerranée (3M)
- La subvention de la Région Occitanie
- La subvention de France Travail (ex. Pole Emploi)
- La subvention du Conseil départemental de l'Hérault

- **Les activités spécifiques** **1 220 630€**

Elles concernent des dispositifs à périmètres limités. Ces activités en lien avec l'emploi, concernent des actions autour de la santé, la mobilité internationale, la prévention de la délinquance, les permanences dans les quartiers QPV (quartiers politique de la ville) , la nouvelle antenne au cœur du quartier du Petit Bard, les services civiques, la culture.

Notons pour l'année 2024, de nouveaux financements tels que :

- ✓ La Gaming House Insertion GHINS
- ✓ La formation (ARML/ETAT remobilisation vers la formation)
- ✓ La promotion de la Santé globale des jeunes (ARML/ARS)

Les dispositifs PIC Repérage des publics Invisibles et PIC Intégration Professionnelle des Réfugiés n'ont pas été renouvelés en 2024.

Concernant les Commissions d'insertion dans les quartiers politique de la ville, la Région Occitanie a interrompu son financement en 2024.

### FONCTIONNEMENT ET ACTIVITES SPECIFIQUES

**9 465 164€**

- **Les mises à disposition gratuites (MAD)** **62 573€**

Les mises à disposition regroupent :

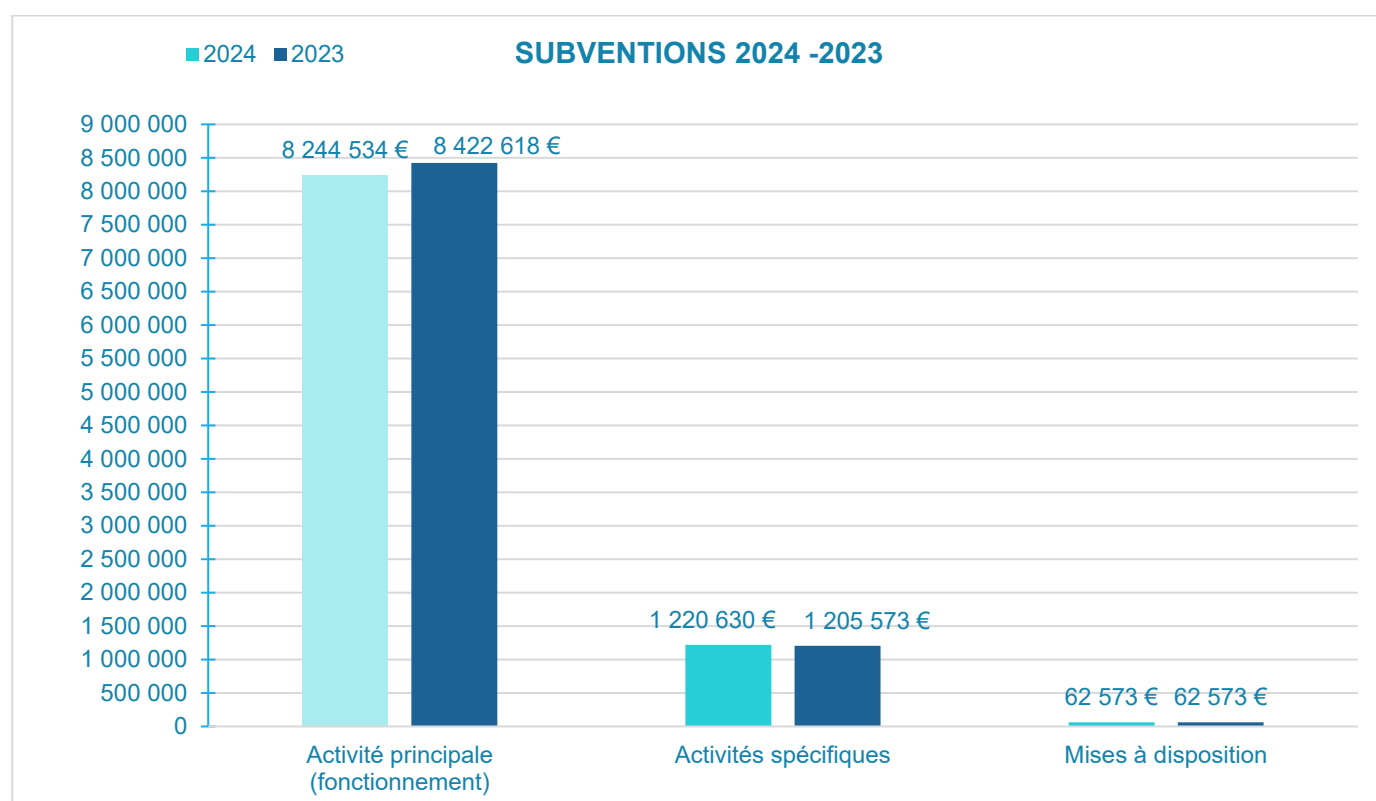
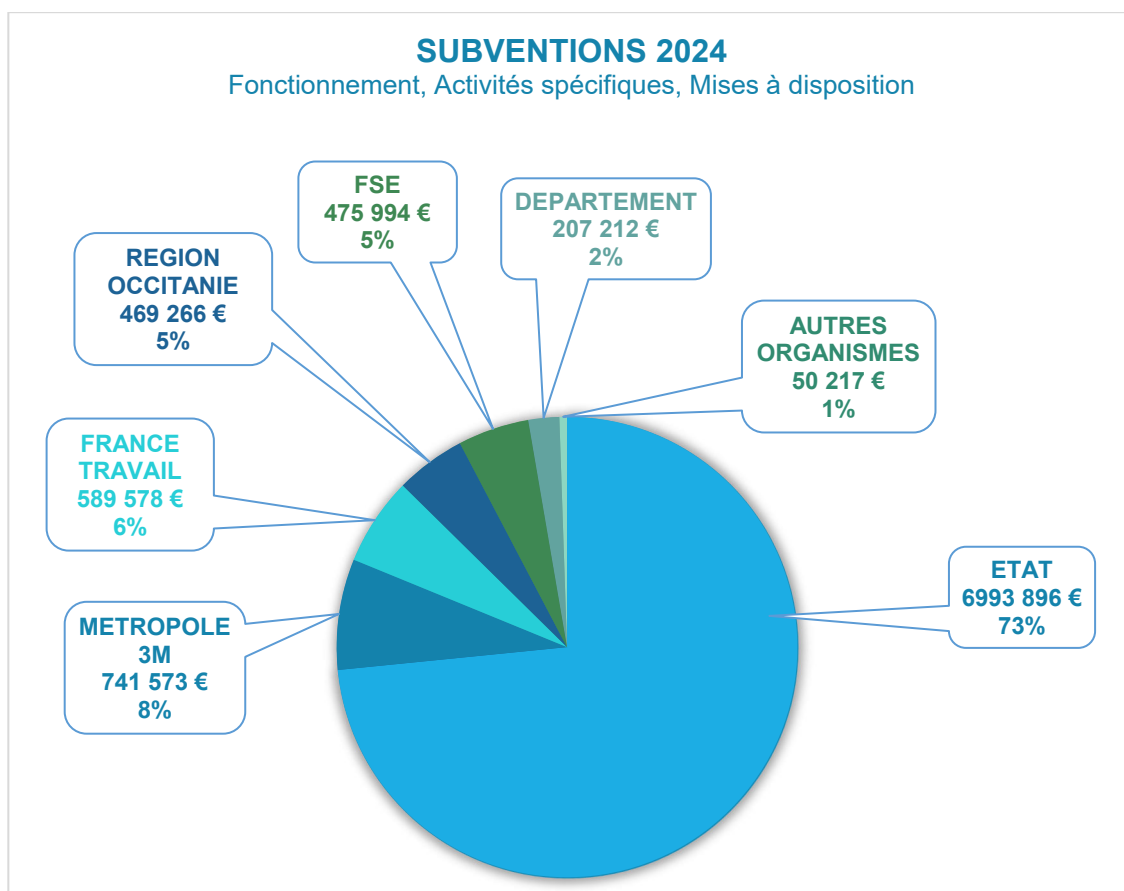
- le personnel mis à disposition par France Travail (1 ETP) 45 000€
- les locaux mis à disposition par la Métropole 3M 17 573€.

### TOTAL DES FINANCEMENTS *(MAD incluses)*

**9 527 737€**

SUBVENTIONS	2024	N	N-1	▲▼	Ecart N / N-1	%
<b>Subventions de Fonctionnement (1)</b>		<b>8 244 534</b>	<b>8 422 618</b>	↓	<b>-178 084</b>	<b>-2%</b>
Etat DREETS CPO globalisée		6 638 672	6 888 526	↓	-249 854	-4%
Métropole 3M		700 000	633 000	↑	67 000	11%
Région Occitanie Fonctionnement		307 000	315 326	↓	-8 326	-3%
Pôle Emploi Partenariat renforcé		518 862	505 766	↑	13 096	3%
Conseil Départemental Hérault		80 000	80 000	→	0	0%
<b>Subventions des activités spécifiques (2)</b>		<b>1 220 630</b>	<b>1 205 573</b>	↑	<b>15 056</b>	<b>1%</b>
<b>Subventions ETAT</b>		<b>253 832</b>	<b>373 588</b>	↓	<b>-119 755</b>	<b>-32%</b>
DDETS Parrainage		59 475	51 850	↑	7 625	15%
DREETS Parrainage		18 300	24 400	↓	-6 100	-25%
DDETS - Commissions insertion QPV		35 000	35 000	→	0	0%
PIC Repérage des Publics Invisibles		0	115 710	↓	-115 710	-100%
PIC Intégration professionnelle des Réfugiés IPR		2 756	100 740	↓	-97 984	-97%
Insertion pro Réfugiés / Dde Asile / MNA		36 712	3 288	↑	33 424	1017%
ETAT/ARML Remobiliser les J. vers la formation		50 000	0	↑	50 000	0%
DRAC - Culture		7 000	0	↑	7 000	0%
Cité de l'emploi		0	10 000	↓	-10 000	-100%
SPIP/ARML Accompagnement Jeunes détenus		40 589	32 600	↑	7 989	25%
DDETS - Gaming House Insertion GHINS		4 000	0	↑	4 000	0%
<b>Subventions CONSEIL REGIONAL Occitanie</b>		<b>162 266</b>	<b>158 213</b>	↑	<b>4 054</b>	<b>3%</b>
Point Ecoute PAEJ		27 100	20 200	↑	6 900	34%
Commissions Insertion		0	17 000	↓	-17 000	-100%
Mobilité internationale ERASMUS		119 148	117 031	↑	2 118	2%
ARML/REGION Nouvel Horizon Ddr asile		16 018	3 982	↑	12 036	302%
<b>Subventions METROPOLE Montpellier 3M</b>		<b>24 000</b>	<b>104 000</b>	↓	<b>-80 000</b>	<b>-77%</b>
Commissions Insertion QPV		20 000	20 000	→	0	0%
FAJ3M : PAEJ		0	5 000	↓	-5 000	-100%
Petit Bard		0	65 000	↓	-65 000	-100%
Ville Montpellier : Réfugiés		0	14 000	↓	-14 000	-100%
Gaming House Insertion GHINS		4 000	0	↑	4 000	0%
<b>Subvention FONDS SOCIAL EUROPEEN</b>		<b>475 994</b>	<b>409 996</b>	↑	<b>65 998</b>	<b>16%</b>
FSE/IEJ ADIR Accompagné Dynamique pour une Insertion Réussie		475 994	409 996	↑	65 998	16%
<b>Subvention FRANCE TRAVAIL</b>		<b>25 716</b>	<b>0</b>	↑	<b>25 716</b>	<b>0%</b>
Avenir pro		25 716	0	↑	25 716	0%
<b>Subventions FONDATIONS</b>		<b>0</b>	<b>8 800</b>	↓	<b>-8 800</b>	<b>-100%</b>
Fondation Nexity : culture		0	8 800	↓	-8 800	-100%
<b>Subventions ORGANISMES PUBLICS NATIONAUX</b>		<b>46 717</b>	<b>46 717</b>	→	<b>0</b>	<b>0%</b>
ARML/ARS Santé jeunes		21 717	21 717	→	0	0%
CPAM 34		20 000	20 000	→	0	0%
CPAM 34 Handicap		5 000	5 000	→	0	0%
<b>Subventions Département Hérault CD34</b>		<b>127 212</b>	<b>0</b>	↑	<b>127 212</b>	<b>0%</b>
Département 34 : ASE		127 212	0	↑	127 212	0%
<b>Autres Subventions</b>		<b>16 633</b>	<b>21 827</b>	↓	<b>-5 194</b>	<b>-24%</b>
Autres Subventions		3 500	21 827	↓	-18 327	-84%
Occitanie Coopération : service civique international		13 133	0	↑	13 133	0%
<b>Subventions ETAT/ASP Services Civiques</b>		<b>88 259</b>	<b>82 433</b>	↑	<b>5 825</b>	<b>7%</b>
ASP Aides Services civiques		72 417	67 980	↑	4 437	7%
ASP Formation Services civiques		15 841	14 453	↑	1 388	10%
<b>TOTAL DES SUBVENTIONS : Fonctionnement + Activités spécifiques (1+2)</b>		<b>9 465 164 €</b>	<b>9 628 192 €</b>	↓	<b>-163 028</b>	<b>-1,7%</b>
<b>Mises à disposition gratuites (3)</b>		<b>62 573</b>	<b>62 573</b>	→	<b>0</b>	<b>0%</b>
Métropole 3M : locaux		17 573	17 573	→	0	0%
France Travail : personnel		45 000	45 000	→	0	0%
<b>SUBVENTIONS GLOBALES Mises à disposition incluses (1+2+3)</b>		<b>9 527 737 €</b>	<b>9 690 765 €</b>	↓	<b>-163 028</b>	<b>-1,7%</b>

### 3. Répartition et Evolution des financements



## 4. Financement CPO Etat

### Détail du financement ETAT CPO Globalisée

En 2024, le financement socle CPO et l'Obligation de Formation ont subi une baisse de -1.17% soit -25 654€.

L'objectif d'entrée dans le dispositif CEJ est resté identique à l'année précédente avec 2 516 entrées finançables.

Chaque entrée dans le dispositif CEJ est financée par **un forfait moyen de 1 775€ dépendant du niveau de qualification** (cf. p.14) du jeune, à savoir :

- 1 900€ pour le jeune ayant un niveau de qualification de niveau 0, 1 ou 2
- 1 650€ pour le jeune ayant un niveau supérieur à 2

### Détail du financement CPO 2024 / 2023

CPO	2024	2023	Variation 2024 / 2023
CPO socle	2 062 034 €	2 086 043 €	-24 009 €
Obligation Formation	110 738 €	112 383 €	-1 645 €
CEJ	4 465 900 €	4 465 900 €	0 €
<b>sous-total</b>	<b>6 638 672 €</b>	<b>6 664 326 €</b>	-25 654 €
<i>Financement supl. sur réalisation CEJ</i>	0 €	224 200 €	<b>-224 200 €</b>
<b>TOTAL</b>	<b>6 638 672 €</b>	<b>6 888 526 €</b>	-249 854 €
<i>Provision sous-réalisation objectif CEJ</i>	-54 550 €		-54 550 €
Objectif d'entrée CEJ finançables (en nbre)	2516	2 516	0 €
<b>Réalisation d'entrées CEJ (en nbre)</b>	<b>2504</b>	<b>2 659</b>	<b>-155</b>
% réalisation / objectif	99,5%	105,7%	

Par rapport à l'année 2023, le dispositif CEJ a vu son financement impacté de **-224 200€**.

Sur l'exercice 2024, le financement CEJ était limité à l'entrée de 2 516 jeunes, sans financement supplémentaire pour les entrées au-delà de cet objectif.

Quant à la répartition des jeunes selon leur niveau de qualification, la proportion entre les niveaux 0-1-2 et les niveaux supérieurs à 2 a révélé un nombre de jeunes avec un niveau de qualification plus élevé, **induisant une baisse de financement provisionnée à hauteur de 54 550€**.

## 5. Zoom sur les Entrées financières CEJ

Au cours de l'année 2024, la MLJ3M a réalisé l'entrée de **2 504 jeunes financiers** dans le dispositif CEJ pour un objectif fixé à 2 516 jeunes (99.5% de l'objectif).

Chaque entrée dans le dispositif CEJ est financée par **un forfait dépendant du niveau de qualification\*** du jeune, à savoir :

- 1 900€ pour le jeune ayant un niveau de qualification de niveau 0, 1 ou 2
- 1 650€ pour le jeune ayant un niveau supérieur à 2

### Répartition par Niveau de qualification à l'entrée du dispositif CEJ

Niveau de qualification*	Nombre de CEJ par niveau scolaire	% par niveau scolaire
<b>0</b>	<b>908</b>	<b>36%</b>
<b>1</b>	<b>22</b>	<b>1%</b>
<b>2</b>	<b>189</b>	<b>8%</b>
<b>3</b>	<b>192</b>	<b>8%</b>
<b>4</b>	<b>872</b>	<b>35%</b>
<b>5</b>	<b>111</b>	<b>4%</b>
<b>6</b>	<b>161</b>	<b>6%</b>
<b>7</b>	<b>49</b>	<b>2%</b>
<b>Total général</b>	<b>2 504</b>	<b>100%</b>

Nomenclature des certifications	Niveau / diplôme
7	MASTER - DESS - DIPLÔME INGENIEUR - DOCTORAT
6	LICENCE - LICENCE PRO - MAITRISE
5	DEUG - BTS - DUT - DEUST
4	BACCALAUREAT
3	CAP - BEP
2	Sorties de 3ème générale, de 4ème et 3ème technologiques et avant terminale
1	Sortie de 6ème - 5ème - 4ème
0	Sans certification validée

\* selon la nomenclature des certifications professionnelles dans le cadre du décret n° 2019-14 du 8 janvier 2019

Nom dispositif	Niveau à l'entrée	Nombre total d'entrées sur la période	Dont parcours financiers (durée >= 31 jours)	Nb de parcours >= 31 jours ou avec allocation	Nombre distinct de jeunes entrés sur la période (informatif)
Contrat d'Engagement Jeune	Niveau 1 ou 2	1 151	1 119	1 123	1 118
	Niveau 3. ou +	1 423	1 385	1 393	1 400
<b>Total</b>		<b>2 574</b>	<b>2 504</b>	<b>2 516</b>	<b>2 518</b>

Antenne	Nombre total d'entrées sur la période		Total	Dont parcours financiers (durée >= 31 jours)		Total
	Hors QPV	QPV		Hors QPV	QPV	
TERRITOIRE CENTRE-NORD	894	65	<b>959</b>	881	64	<b>945</b>
TERRITOIRE NORD-EST	77	2	<b>79</b>	75	2	<b>77</b>
TERRITOIRE OUEST	323	379	<b>702</b>	311	361	<b>672</b>
TERRITOIRE SUD	655	179	<b>834</b>	635	175	<b>810</b>
<b>Total</b>	<b>1 949</b>	<b>625</b>	<b>2 574</b>	<b>1 902</b>	<b>602</b>	<b>2 504</b>

## 6. Produits d'exploitation

Le total des produits d'exploitation s'élèvent à **10 803 985 €** associant :

- Les **subventions** (fonctionnement, activités spécifiques) **9 465 164 €** (hors MAD)
- Les **autres produits d'exploitation** **1 338 821 €**

	N	N-1	▲▼	Ecart N / N-1	%
<b>TOTAL DES SUBVENTIONS (fonctionnement + activités spécifiques)</b>	<b>9 465 164</b>	<b>9 628 192</b>	↓	<b>-163 028</b>	<b>-1,7%</b>
Subventions de Fonctionnement	8 244 534	8 422 618	↓	-178 084	-2%
Subventions des activités spécifiques	1 220 630	1 205 573	↑	15 056	1%
<b>AUTRES PRODUITS D'EXPLOITATION</b>	<b>1 338 821</b>	<b>1 433 891</b>	↓	<b>-95 070</b>	<b>-7%</b>
Aides perçues sur les contrats aidés	33 024	37 700	↓	-4 676	-12%
Taxe d'apprentissage reçue	28 926	17 476	↑	11 449	66%
Autres produits Activités annexes	20 052	17 463	↑	2 588	15%
Autres produits	114	139	↓	-25	-18%
Mécénats	2 000	0	↑	2 000	0%
Reprises sur amortissements et provisions d'exploitation	16 684	23 296	↓	-6 612	-28%
Reprise Fonds dédiés	1 170 506	1 310 214	↓	-139 708	-11%
Transferts de charges d'exploitation	67 516	27 603	↑	39 913	145%
<b>TOTAL DES PRODUITS D'EXPLOITATION (I)</b>	<b>10 803 985 €</b>	<b>11 062 083 €</b>	↓	<b>-258 098</b>	<b>-2%</b>

Les autres produits d'exploitation pour **1 338 821 €** sont répartis dans les catégories suivantes :

- **Aides perçues sur les contrats aidés** **33 024€**  
Il s'agit des sommes versées par l'ASP (Agence de Service des Paiements) dans le cadre des contrats de travail aidés (CUI/PEC, apprentis)
- **Taxe d'apprentissage reçue** **28 926€**  
Correspond à la part « solde de taxe d'apprentissage » pour la fraction des 13% perçue en qualité d'organisme participant au Service Public de l'Orientation (SPO).
- **Autres produits** se rapportent à la refacturation de frais intra Réseau des ML **20 166€**
- **Mécénat : versement projet chantier solidaire MAROC** **2 000€**  
1000€ versé par PANDA TEK ; 1000€ versé par le Crédit Mutuel
- **Reprise sur provisions** **16 684€**  
Il s'agit de reprises de provision sur :
  - Solde du financement PIC IPR : 10 556€
  - Congés/maladie 2019-2020-2021 : 6 128€
- **Reprise des fonds dédiés CEJ 2023** totalement consommés en 2024 **1 170 506€**
- **Transferts de charges** **67 516€**  
Ils regroupent principalement les remboursements reçus de la CPAM (IJSS), de la prévoyance Humanis, de l'Opco Uniformation et les aides Agefiph pour l'aménagement de postes de travail.

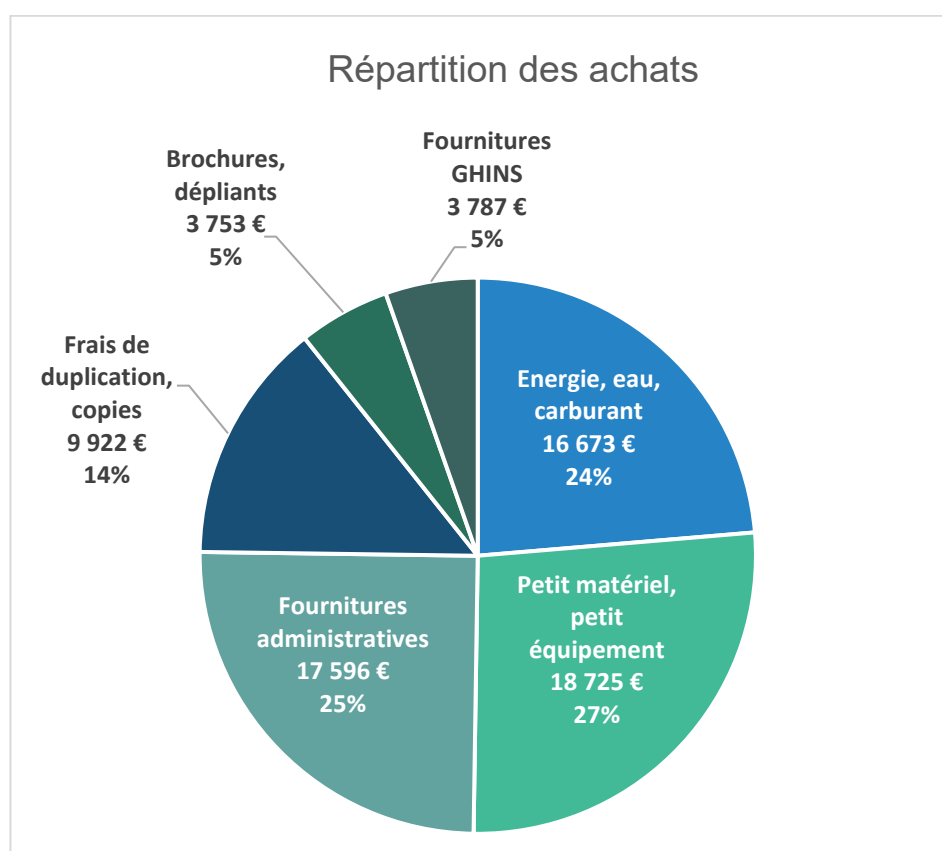


## 7. Charges d'exploitation

Le total des charges d'exploitation s'élèvent à **10 802 661 €** :

	N	N-1	▲▼	Ecart N / N-1	%
ACHATS	-70 456	-74 961	●	-4 505	-6%
SERVICES EXTERIEURS	-1 578 615	-1 520 363	●	58 251	4%
AUTRES SERVICES EXTERIEURS	-339 167	-409 370	●	-70 203	-17%
IMPOTS ET TAXES	-728 747	-673 844	●	54 903	8%
CHARGES DE PERSONNEL	-6 828 367	-6 632 694	●	195 673	3%
AUTRES CHARGES DE GESTION	-51 745	-57 607	●	-5 862	-10%
DOTATION AUX AMORTISSEMENTS ET PROVISIONS	-266 112	-336 352	●	-70 240	-21%
ENGAGEMENTS A REALISER : DOTATION FONDS DED	-939 452	-1 170 506	●	-231 054	-20%
<b>TOTAL DES CHARGES D'EXPLOITATION (II)</b>	<b>-10 802 661</b>	<b>-10 875 698</b>	●	<b>-73 038</b>	<b>-1%</b>

- **Les Achats** de fournitures et consommables enregistrent une baisse -6% principalement sur les fournitures de copies. Mis en place fin 2023, le nouveau contrat souscrit auprès de TOSHIBA via la centrale d'achat UGAP, prévoit des conditions tarifaires plus favorables, permettant de dégager de nouvelles économies sur ce poste.



- **Services extérieurs** s'élèvent à **1 578 615 €**. Ce poste enregistre une augmentation de 58 K€ (+4%).

Les services extérieurs regroupent les prestations des partenaires liés aux différents dispositifs et/ou actions ; les locations immobilières ; les locations de matériels ; l'entretien des locaux ; la maintenance informatique et les dépenses de formation du personnel.

Les variations s'observent sur les 2 postes de dépenses :

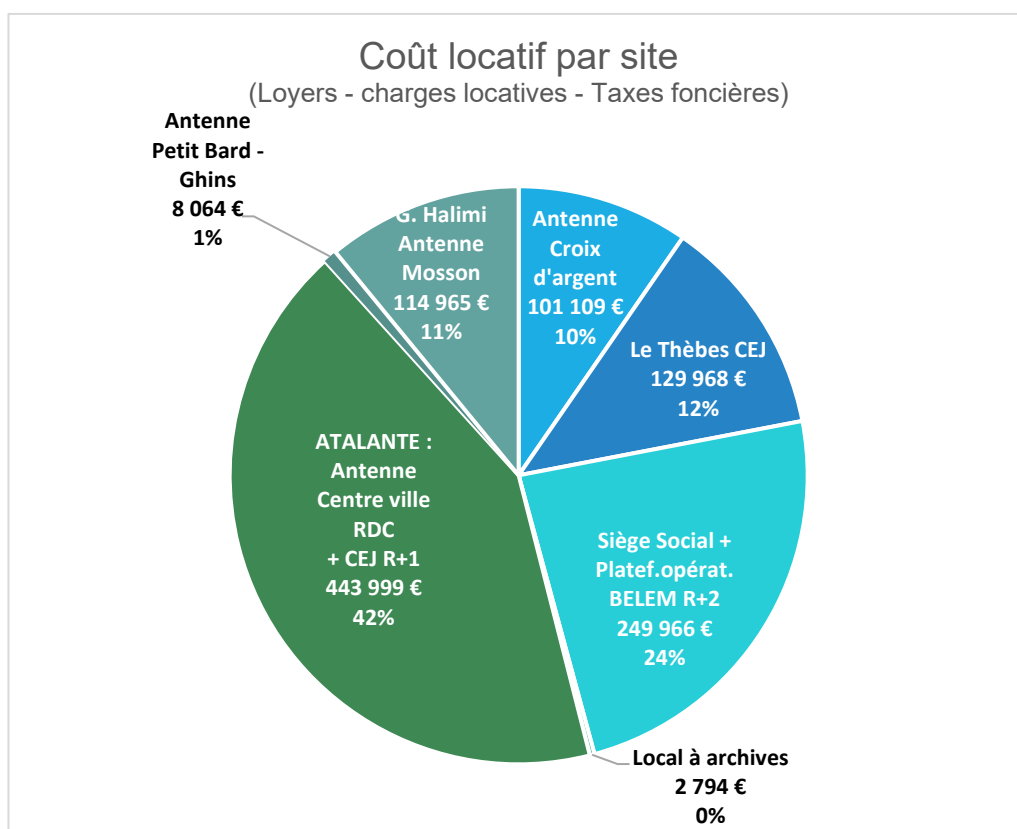
- Locations immobilières + 46 K€  
(nouvelle antenne Petit Bard ; augmentation annuelle selon indice ILAT)
- Locations de matériels et logiciels (véhicule de fonction , matériel GHINS) + 15 K€

Pour l'ensemble des sites, les loyers et les charges locatives s'élèvent à 931 145 € et la Taxe Foncière à 120 208 €.



**Année 2024**

**Le coût locatif s'élève à 1 050 896€ annuel  
pour une surface globale de 4 500 m².**



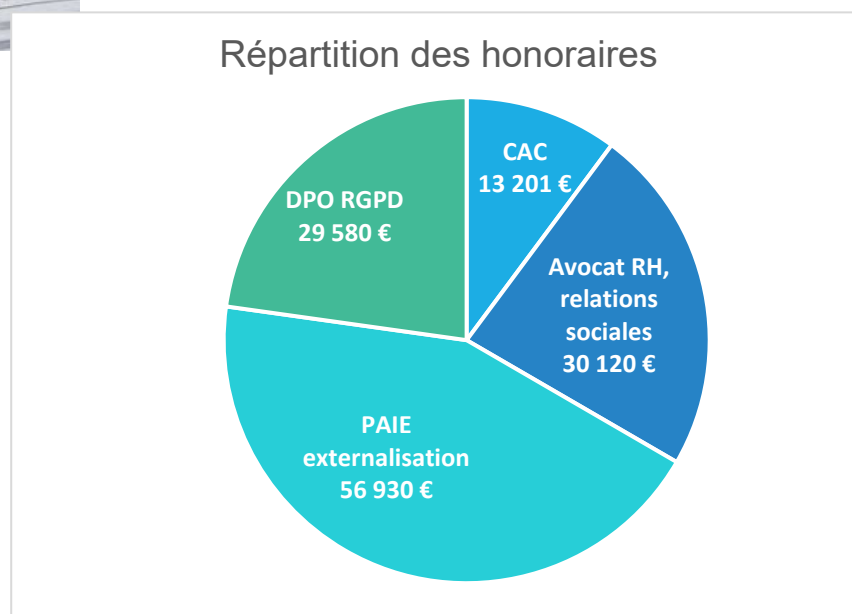
- **Les Autres services extérieurs** pour **339 167 €** enregistrent une baisse de -70 K€ (-17%).

Ce poste regroupe les dépenses liées au personnel mis à disposition par la Métropole ; les honoraires, les frais de déplacement ; les frais postaux ; les frais de téléphonie et Internet ; les cotisations versées au réseau (ARML, UNML).

Les principaux postes de ces dépenses reposent sur les honoraires pour 38%, les frais de déplacement pour 37% et les cotisations versées au réseau pour 12%.

Par rapport à l'exercice précédent, notons la baisse significative au niveau de :

* Frais de téléphonie, forfait mobiles & Internet	- 7 K€
* Personnel mis à disposition par 3M (non remplacement de l'agent parti à la retraite fin juin 2023)	- 24 K€
* Honoraires (fin de la mission du Cabinet Hommes et Projet dans le cadre de la démarche d'accompagnement au changement)	- 31 K€



- **Impôts et taxes** pour **728 747€** augmentent de 55 K€ (+8%) :

* taxes assises sur les salaires (taxe salaires, formation, effort construction)	+ 49 K€
* taxe foncière	+ 6 K€

- **Charges de personnel s'élèvent à 6 828 367€ (+3%).** Ce poste enregistre une hausse globale de 195 673€.  
Avec un effectif de 170 salariés en janvier 2024, l'effectif est monté jusqu'à 177 salariés en juillet pour se stabiliser à 175 salariés en décembre 2024.

Sur l'exercice, aucune provision de Prime de Partage de Valeur n'a été enregistrée.

- \* **Autres charges de gestion pour 51 745€** concernent des pertes sur les créances des exercices antérieurs :

* Le remboursement du double versement Collège des Garrigues	11 K€
* Les financements Région pour la Mobilité internationale Erasmus (Notification des subventions // bilans financiers)	12 K€
* Le rejet du financement ARML/Etat pour les demandeurs d'Asile	20 K€
* L'ajustement de la subvention définitive CEJ 2023	8 K€

- \* **Dotations aux amortissements & provisions totalisent 266 112€** dont :

- 161 771€ de dotations aux amortissements des immobilisations
- 54 550€ de provision pour risque sur le financement CEJ 2024
- 49 791€ de provisions pour les Engagements Retraite

- \* **Dotation aux Fonds dédiés**

L'exercice 2024 enregistre une dotation pour fonds dédiés CEJ 2024 pour un montant de **939 452€**.

Cette dotation correspond, pour une quote-part du financement CEJ 2024, à une réservation de crédit pour l'année N+1 (2025) afin d'assurer l'accompagnement des jeunes jusqu'au terme de leur parcours, selon l'engagement pris par la MLJ3M.

Sur les 2 504 jeunes finançables entrés dans le dispositif en 2024, 939 jeunes seront à accompagner en 2025.

## 8. Résultat d'Exploitation

	N	N-1	▲▼	Ecart N / N-1	%
TOTAL DES SUBVENTIONS (fonctionnement + activités spécifiques)	9 465 164	9 628 192	↓	-163 028	-1,7%
AUTRES PRODUITS D'EXPLOITATION	1 338 821	1 433 891	↓	-95 070	-7%
<b>TOTAL DES PRODUITS D'EXPLOITATION (I)</b>	<b>10 803 985 €</b>	<b>11 062 083 €</b>	↓	<b>-258 098</b>	<b>-2%</b>
ACHATS	-70 456	-74 961	●	-4 505	-6%
SERVICES EXTERIEURS	-1 578 615	-1 520 363	●	58 251	4%
AUTRES SERVICES EXTERIEURS	-339 167	-409 370	●	-70 203	-17%
IMPOTS ET TAXES	-728 747	-673 844	●	54 903	8%
CHARGES DE PERSONNEL	-6 828 367	-6 632 694	●	195 673	3%
AUTRES CHARGES DE GESTION	-51 745	-57 607	●	-5 862	-10%
DOTATION AUX AMORTISSEMENTS ET PROVISIONS	-266 112	-336 352	●	-70 240	-21%
ENGAGEMENTS A REALISER : DOTATION FONDS DEDIES	-939 452	-1 170 506	●	-231 054	-20%
<b>TOTAL DES CHARGES D'EXPLOITATION (II)</b>	<b>-10 802 661</b>	<b>-10 875 698</b>	●	<b>-73 038</b>	<b>-1%</b>
<b>RESULTAT D'EXPLOITATION (I-II)</b>	<b>1 324 €</b>	<b>186 385 €</b>	↓	<b>-185 060</b>	<b>-99%</b>

### En résumé

Au cours de l'année 2024, la MLJ3M a réussi à conserver un résultat d'exploitation à l'équilibre.

Ce fragile équilibre a pu être maintenu sans possibilité de dépassement de l'objectif CEJ fixé à 2 516 entrées financières.

La réduction des charges d'exploitation, dans la continuité des efforts d'optimisation et de maîtrise des coûts ont permis de compenser la diminution de ce financement.

**Résultat d'Exploitation : 1 324€**

## 9. Détail du Compte de Résultat

	N	N-1	▲▼	Ecart N / N-1	%
<b>TOTAL DES SUBVENTIONS (fonctionnement + activités spécifiques)</b>	<b>9 465 164</b>	<b>9 628 192</b>	↓	<b>-163 028</b>	<b>-1,7%</b>
Subventions de Fonctionnement	8 244 534	8 422 618	↓	-178 084	-2%
Subventions des activités spécifiques	1 220 630	1 205 573	↑	15 056	1%
<b>AUTRES PRODUITS D'EXPLOITATION</b>	<b>1 338 821</b>	<b>1 433 891</b>	↓	<b>-95 070</b>	<b>-7%</b>
Aides perçues sur les contrats aidés	33 024	37 700	↓	-4 676	-12%
Taxe d'apprentissage reçue	28 926	17 476	↑	11 449	66%
Autres produits Activités annexes	20 052	17 463	↑	2 588	15%
Autres produits	114	139	↓	-25	-18%
Mécénats	2 000	0	↑	2 000	0%
Reprises sur amortissements et provisions d'exploitation	16 684	23 296	↓	-6 612	-28%
Reprise Fonds dédiés	1 170 506	1 310 214	↓	-139 708	-11%
Transferts de charges d'exploitation	67 516	27 603	↑	39 913	145%
<b>TOTAL DES PRODUITS D'EXPLOITATION (I)</b>	<b>10 803 985 €</b>	<b>11 062 083 €</b>	↓	<b>-258 098</b>	<b>-2%</b>
<b>ACHATS</b>	<b>-70 456</b>	<b>-74 961</b>	●	<b>-4 505</b>	<b>-6%</b>
Energie, eau, carburant	-16 673	-22 514	●	-5 841	-26%
Petit matériel, petit équipement	-18 725	-12 241	●	6 484	53%
Fournitures administratives	-17 596	-17 994	●	-398	-2%
Frais de duplication, copies	-9 922	-19 547	●	-9 626	-49%
Brochures, dépliant	-3 753	-2 664	●	1 089	41%
Fournitures GHINS	-3 787	0	●	3 787	0%
<b>SERVICES EXTERIEURS</b>	<b>-1 578 615</b>	<b>-1 520 363</b>	●	<b>58 251</b>	<b>4%</b>
Prestations partenaires	-190 386	-195 138	●	-4 752	-2%
Locations immobilières & charges locatives	-931 145	-885 386	●	45 759	5%
Locations matériels & logiciels	-174 983	-159 305	●	15 678	10%
Entretien véhicule, Entretien & maintenance Locaux	-133 346	-122 585	●	10 761	9%
Maintenance informatique	-86 641	-108 785	●	-22 145	-20%
Assurances	-24 502	-17 872	●	6 629	37%
Documentations, journaux	-5 712	-5 778	●	-66	-1%
Dépenses formation du personnel	-31 901	-25 514	●	6 387	25%
<b>AUTRES SERVICES EXTERIEURS</b>	<b>-339 167</b>	<b>-409 370</b>	●	<b>-70 203</b>	<b>-17%</b>
Personnel mis à disposition MTP 3M	0	-24 357	●	-24 357	-100%
Honoraires, frais d'actes	-129 832	-161 072	●	-31 240	-19%
Publicité, dons	-4 484	-8 988	●	-4 504	-50%
Transport	-1 068	-2 005	●	-937	-47%
Déplacements, mission, réception	-126 111	-125 542	●	569	0%
Frais postaux	-4 376	-6 259	●	-1 883	-30%
Frais télécommunication et Internet	-27 003	-34 195	●	-7 192	-21%
Services et frais bancaires	-6 102	-7 724	●	-1 622	-21%
Cotisations liées à l'activité	-40 192	-39 227	●	965	2%
<b>IMPOTS ET TAXES</b>	<b>-728 747</b>	<b>-673 844</b>	●	<b>54 903</b>	<b>8%</b>
Taxe sur les salaires	-451 317	-408 997	●	42 320	10%
Participation à Formation professionnelle continue	-135 346	-129 173	●	6 174	5%
Participation effort construction (1% logement)	-21 863	-20 857	●	1 006	5%
Taxe foncière	-120 208	-114 706	●	5 503	5%
Autres impôts et taxes	-12	-112	●	-99	-89%
<b>CHARGES DE PERSONNEL</b>	<b>-6 828 367</b>	<b>-6 632 694</b>	●	<b>195 673</b>	<b>3%</b>
Salaires bruts	-4 883 901	-4 782 662	●	101 240	2%
Charges patronales URSSAF	-1 123 360	-1 055 187	●	68 173	6%
Autres charges patronales	-484 670	-457 537	●	27 134	6%
Indemnités et avantages divers	-47 008	-42 272	●	4 736	11%
Autres charges : Ticket restaur, Comité Entreprise, Médecine travail	-220 158	-214 014	●	6 144	3%
Variation Congés payés & charges	-58 815	-106 470	●	-47 655	-45%
Variation Précarité CDD et charges	-10 455	25 447	●	35 902	-141%
<b>AUTRES CHARGES DE GESTION</b>	<b>-51 745</b>	<b>-57 607</b>	●	<b>-5 862</b>	<b>-10%</b>
Créances de l'exercice	-29 618	-7 229	●	22 389	310%
Créances de l'exercice antérieur	-22 088	-50 300	●	-28 213	-56%
Charges diverses de gestion	-39	-78	●	-39	-50%
<b>DOTATION AUX AMORTISSEMENTS ET PROVISIONS</b>	<b>-266 112</b>	<b>-336 352</b>	●	<b>-70 240</b>	<b>-21%</b>
Dotations amortiss. Immobilisations	-161 771	-178 749	●	-16 978	-9%
Dotations provision charges exploitation	-104 341	-157 603	●	-53 262	-34%
<b>ENGAGEMENTS A REALISER : DOTATION FONDS DEDIES</b>	<b>-939 452</b>	<b>-1 170 506</b>	●	<b>-231 054</b>	<b>-20%</b>
Dotation Fonds dédiés CEJ	-939 452	-1 170 506	●	-231 054	-20%
<b>TOTAL DES CHARGES D'EXPLOITATION (II)</b>	<b>-10 802 661</b>	<b>-10 875 698</b>	●	<b>-73 038</b>	<b>-1%</b>
<b>RESULTAT D'EXPLOITATION (I-II)</b>	<b>1 324 €</b>	<b>186 385 €</b>	↓	<b>-185 060</b>	<b>-99%</b>

## Détail du compte de Résultat (suite)

	N	N-1	▲▼	Ecart N / N-1	%
Autres intérêts et produits financiers	38 931	19 317		19 613	
<b>TOTAL DES PRODUITS FINANCIERS (III)</b>	<b>38 931</b>	<b>19 317</b>		<b>19 613</b>	
Intérêts et charges financières assimilées	-3 520	-4 011		491	
<b>TOTAL DES CHARGES FINANCIERES (IV)</b>	<b>-3 520</b>	<b>-4 011</b>		<b>491</b>	
<b>RESULTAT FINANCIER (III-IV)</b>	<b>35 410</b>	<b>15 307</b>	↑	<b>20 104</b>	
<b>RESULTAT COURANT AVANT IMPOTS (I-II+III-IV)</b>	<b>36 735</b>	<b>201 691</b>		<b>-164 957</b>	
Produits exceptionnels sur exercice antérieur	26 872	81 819	●	-54 947	
Produits exceptionnels sur opération en capital	1 500	0	●	1 500	
<b>TOTAL DES PRODUITS EXCEPTIONNELS (V)</b>	<b>28 372</b>	<b>81 819</b>		<b>-53 447</b>	
Charges exceptionnelles sur opérations de gestion	-10 838	-15 518	●	4 680	
Charges exceptionnelles sur opérations en capital (VNC)	-956	-4 345	●	3 390	
Dotation amort. & provisions exceptionnelles	-14 071	0	↓	-14 071	
<b>TOTAL DES CHARGES EXCEPTIONNELLES (VI)</b>	<b>-25 865</b>	<b>-19 864</b>		<b>-6 001</b>	
<b>RESULTAT EXCEPTIONNEL (V-VI)</b>	<b>2 508</b>	<b>61 956</b>	↓	<b>-59 448</b>	
<b>CONTRIBUTIONS EN NATURE (VII)</b>	<b>62 573</b>	<b>62 573</b>		<b>0</b>	
Mise à disposition de locaux MTP 3M	17 573	17 573	●	0	
Mise à disposition de personnel France Travail	45 000	45 000	●	0	
<b>CHARGES DES CONTRIBUTIONS EN NATURE (VIII)</b>	<b>-62 573</b>	<b>-62 573</b>		<b>0</b>	
MAD de locaux MTP 3M	-17 573	-17 573	●	0	
MAD de personnel France Travail	-45 000	-45 000	●	0	
<b>TOTAL DES PRODUITS ( I + III + V + VII )</b>	<b>10 933 861</b>	<b>11 225 793</b>	●	<b>-291 932</b>	<b>-3%</b>
<b>TOTAL DES CHARGES ( II + IV + VI + VIII )</b>	<b>-10 894 618</b>	<b>-10 962 146</b>	●	<b>67 527</b>	<b>-1%</b>
<b>EXCEDENT OU DEFICIT</b>			↓	<b>-224 405</b>	<b>-85%</b>
(TOTAL DES PRODUITS - TOTAL DES CHARGES)	<b>39 242 €</b>	<b>263 647 €</b>			

- Le **résultat financier** s'établit à **35 410€**. Les placements et l'optimisation de la trésorerie disponible permettent de couvrir les intérêts d'emprunts dégagant un résultat financier positif.

- \* Le **résultat exceptionnel** de **2 508€** résulte de reprises de provisions et dotations exceptionnelles sur litige.



**Année 2024**

L'exercice 2024 dégage un **Excédent de 39 242€**.

Il représente 0.36% du total des produits de l'exercice.





## 10. Bilan : Actif / Passif

Le **Bilan** présente un **total de 5 250 103€** et se présente de la façon suivante :

ACTIF	2024	2023	PASSIF	2024	2023
<i>Actif immobilisé</i>			<i>Fonds associatifs</i>		
Immob* incorporelles	16 388 €	7 617 €	Réserve de trésorerie	1 524 715 €	1 261 068 €
Immob* corporelles	550 131 €	620 041 €	Report à nouveau	0 €	0 €
Immob* financières	140 294 €	135 948 €	Résultat de l'exercice	39 242 €	263 647 €
<b>Actif immobilisé</b>	<b>706 813 €</b>	<b>763 605 €</b>	<b>Fonds associatifs</b>	<b>1 563 958 €</b>	<b>1 524 715 €</b>
			<b>Fonds dédiés</b>	<b>939 452 €</b>	<b>1 170 506 €</b>
<i>Actif Circulant</i>			<i>Provisions risques et charges</i>		
Créances Fournisseurs	1 470 €	10 626 €	Provision pour litige	14 071 €	
Personnel et comptes rattachés	19 950 €	58 295 €	Provision pour risques sur subventions FSE 2023	61 500 €	72 056 €
Subventions à recevoir	2 045 565 €	1 005 754 €	Provision pour risques sur financement CEJ 2024	54 550 €	
Autres créances	24 163 €	654 269 €	Provision pour risques congés	30 165 €	36 293 €
Trésorerie	2 205 952 €	2 742 033 €	Provision Retraite	492 595 €	442 804 €
<b>Actif circulant</b>	<b>4 297 099 €</b>	<b>4 470 977 €</b>	<b>Provisions risques et charges</b>	<b>652 881 €</b>	<b>551 153 €</b>
			<i>Dettes</i>		
			Dettes	2 080 679 €	2 173 097 €
			Trésorerie passif	0 €	0 €
			<b>Dettes</b>	<b>2 080 679 €</b>	<b>2 173 097 €</b>
<b>CCA*</b>	<b>246 190 €</b>	<b>237 619 €</b>	<b>PCA*</b>	<b>13 133 €</b>	<b>52 730 €</b>
<b>TOTAL ACTIF</b>	<b>5 250 103 €</b>	<b>5 472 201 €</b>	<b>TOTAL PASSIF</b>	<b>5 250 103 €</b>	<b>5 472 201 €</b>

\* Charges Constatées d'Avance

\*Produits Constatés d'Avance

### A L'ACTIF :

- L'Actif net Immobilisé s'élève à 706 813€ comprenant les logiciels, le matériel de bureau et informatique, les téléphones mobiles, le mobilier de bureau, les agencements aménagements des sites.

Les acquisitions, cessions, mises au rebut des immobilisations et les amortissements sont détaillés dans la partie annexe (cf. p. 34).

- Les Créances totalisent 2 091 148 € dont :

Subventions restant à encaisser :	2 045 565 €
Fournisseurs débiteurs :	1 470 €
Personnel et comptes rattachés :	19 950 €
Autres créances :	24 163 €

- La Trésorerie disponible s'élève à près de 2,2 M€
- Les charges constatées d'avance pour 246 190€ sont constituées de dépenses de fonctionnement engagées au cours de l'exercice pour l'année 2025.

## AU PASSIF :

- Les **fonds associatifs totalisent 1 563 958€** composés de réserves de trésorerie pour 1 524 715 €, et du résultat excédentaire de l'exercice de 39 242 €.
- Les **Fonds dédiés CEJ 2024** s'élèvent à **939 452€** (*cf. p. 33*)
- Les **provisions pour risques** sur les subvention s'élèvent à **116 050€**
  - Risque sur le financement FSE+ ADIR 2023 en cours de contrôle 61 500€
  - Risque de baisse du financement CEJ 2024 54 550€
- Des **provisions pour risque de litige** sont comptabilisée pour **14 071€** concernant la sortie d'un(e) salarié(e) et un jeune en service civique.
- Une **provision pour risque** d'un montant de **30 165€** est enregistrée selon la nouvelle jurisprudence sur les congés payés en cas d'arrêt maladie (*cf. p. 36*)
- Les **provisions pour charges** sur pensions et obligations similaires d'un montant de **492 595€** représentent les **engagements** liés au départ à la **retraite** évalués au 31/12/2024 (*cf. p. 37*).
- Les **Dettes** totalisent 2 080 679 € avec :
  - 376 402 € auprès des établissements bancaires
  - 484 028 € auprès des fournisseurs
  - 1 060 541 € de dettes fiscales et sociales
  - 159 708 € d'autres dettes pour les soldes des prestations des partenaires affectés aux différents dispositifs
- Les **produits constatés d'avance** pour 13 133 € correspondent à la quote-part de la subvention notifiée et attribuée en 2024 et dont l'action se poursuivra en 2025 :
  - 13 133 € Agence Service Civique International 2025 (Maroc – Sénégal)

# 11. Le Fonds de Roulement - FRNG

## FONDS DE ROULEMENT NET GLOBAL - FRNG

RESSOURCES STABLES			EMPLOIS STABLES		
Libellés de compte	31/12/2024	31/12/2023	Libellés de compte	31/12/2024	31/12/2023
<b>Capitaux propres et réserves</b>			<b>Actif immobilisé brut</b>		
Réserve de trésorerie	1 524 715	1 261 068	Concessions, brevets, droits simil.	54 019	40 437
Report à nouveau (engagement retraite)		0	Install. générales, Agencem. Aménagt	643 460	636 008
Résultat Net de l'exercice	39 242	263 647	Matériel de transport	2 310	0
Subventions d'investissement		0	Matériel de bureau et informatique	444 814	440 076
Fonds dédiés	939 452	1 170 506	Mat. Info : Téléphones mobiles	28 421	26 974
<b>Total des Capitaux propres</b>	<b>2 503 410</b>	<b>2 695 221</b>	Mobilier	366 505	335 717
<b>Amortissements et provisions</b>			Immobilisations mises en concession		
Provisions règlementées			Immobilisations en cours		
Provisions pour risque : litiges	14 071	0	Autres titres de participation		
Autres provisions pour risque	146 215	108 349	(sauf 269)		
Provisions Engagements Retraite	492 595	442 804	Autres titres immobilisés		
Amort. concessions, brevets, licences	37 631	32 820	Dépôts versés	140 134	135 788
Amort. Install. Gén., Agenct, Aménagt	249 211	175 165	Cautionnements versés	160	160
Amort Mat. De transport	351	0	(sauf 279)		
Amort mat. de bureau & informatique	390 513	386 479	<b>Total Actif immobilisé brut</b>	<b>1 679 822</b>	<b>1 615 160</b>
Amort. Mat. Info : téléphones mobiles	23 536	21 154			
Amort mobilier	271 768	235 936	Charges à répartir sur plusieurs exerc.	0	0
Dépréciation des immobilisations			<b>Total des charges à répartir</b>	<b>0</b>	<b>0</b>
Dépréciation des stocks					
Dépréciation des comptes de tiers					
Dépréciation des comptes financiers					
<b>Total des Amort. Et provisions</b>	<b>1 625 891</b>	<b>1 402 708</b>			
Prêt Crédit Coop. 2020 : <b>75 000€</b> capital restant >1 an	0	2 535			
Prêt Crédit Coop. 2021 : <b>130 000€</b> capital restant >1 an	0	0			
Prêt LBP Atalante 2021 : <b>600 000€</b> capital restant >1 an	332 471	373 253			
<b>Total des dettes financières</b>	<b>332 471</b>	<b>375 788</b>			
<b>TOTAL RESSOURCES STABLES</b>	<b>4 461 772 €</b>	<b>4 473 717 €</b>	<b>TOTAL EMPLOIS STABLES</b>	<b>1 679 822 €</b>	<b>1 615 160 €</b>

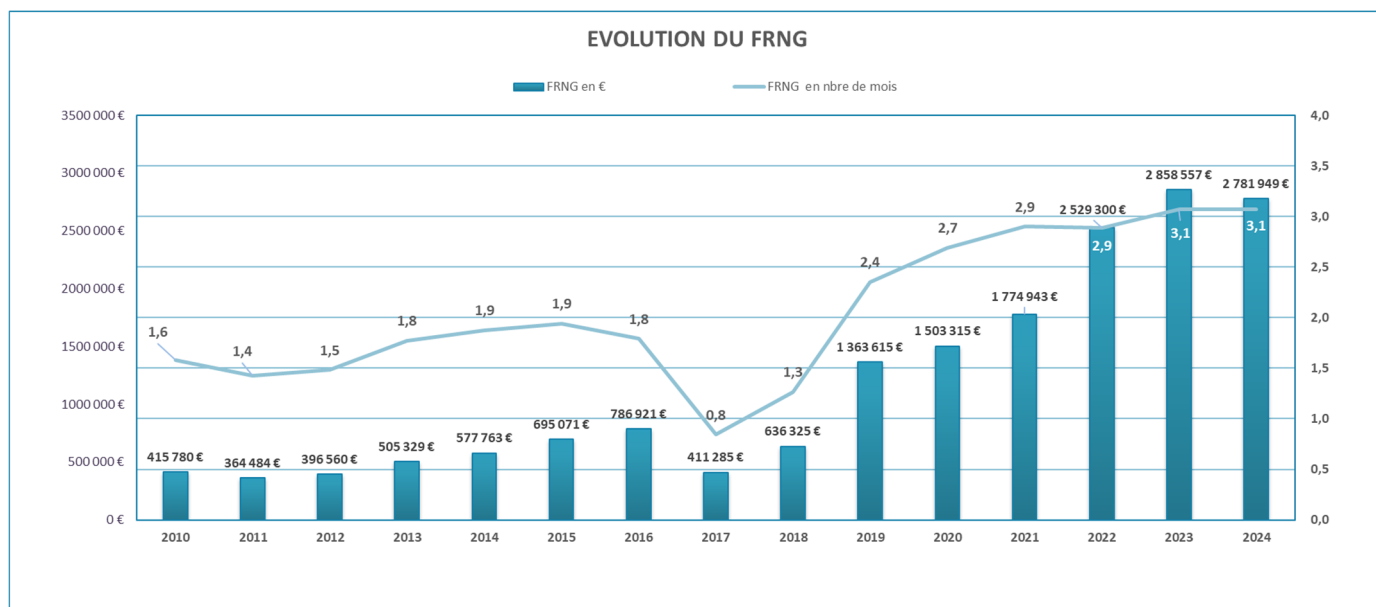
  

<b>FRNG :</b>	<b>2 781 949 €</b>	<b>2 858 557 €</b>
<b>FRNG en nombre de mois</b> (par rapport au total des produits de l'exercice)	<b>3,1</b>	<b>3,1</b>

## 12. Proposition d'affectation du Résultat

Les **fonds associatifs** de la MLJ3M s'élèvent à la clôture à **1 563 958 €**, incluant le résultat excédentaire de l'exercice de 39 242€.

Le **Fonds de Roulement** est ramené à hauteur de **2 781 949 €** représente **3,1 mois** des produits de l'exercice.



**Année 2024**

**Proposition d'affecter l'excédent de l'exercice  
pour 39 242€**

en « *réserves pour constitution du fonds de  
roulement* ».



## 13. Perspectives pour 2025

---

Dans le cadre de la loi de finances 2025 et de la diminution des crédits annoncés par le Gouvernement, la MLJ3M poursuit ses efforts de diminution des charges de fonctionnement et développe la diversification de ses sources de financement.

- Afin de mener à bien ses missions, la MLJ3M envisage de revoir son organisation de travail afin d'optimiser l'utilisation des surfaces locatives et de réduire les charges de ses locaux :
  - Poursuite de la restitution des locaux du rez-de-chaussée du site THEBES avec redéploiement des salariés sur les autres sites de la ML (mai 2025)
  - Libération de 50% de la surface des locaux du 2<sup>ème</sup> étage du site BELEM, avec redéploiement des salariés de la Plateforme opérationnelle sur les autres sites.  
Seul le personnel rattaché au siège social de la ML restera affecté sur ce site (juin 2025)
- Prospection / étude pour un nouvel emplacement de l'antenne de Croix d'argent
- Marchés publics : achats mutualisés au niveau régional (prestations nettoyage des locaux)
- Négociation d'un accord d'intéressement
- Négociation sur les carences et le maintien du salaire pendant la maladie
- Négociation d'un accord de Mobilité douce
- Continuation du Projet « Chantier solidaire au Maroc »
- Diversification et recherche des sources de financement : mécénats, fondations
- Structuration de l'organisation des Services Emploi et Alternance permettant de répondre aux deux appels à projet FSE+ du programme national Emploi - Inclusion - Jeunesse - Compétences :
  - Emploi
  - Alternance et Apprentissage





## 14. Annexe comptable

---

### **ANNEXE COMPTABLE**

#### **Exercice clos au 31/12/2024**

La présente annexe fait partie intégrante des comptes annuels. Elle comporte des éléments d'informations complémentaires au bilan et au compte de résultat, donne une image fidèle du patrimoine, de la situation financière et du résultat de l'association.

Ces éléments d'informations ne sont mentionnés que s'ils ont une importance significative.

#### **OBJET SOCIAL**

Association à but non lucratif régie par la loi du 1<sup>er</sup> juillet 1901, la Mission Locale des Jeunes de Montpellier Méditerranée Métropole (MLJ3M) a pour objet l'insertion sociale et professionnelle des jeunes âgés de 16 à 25 ans.

Dans ce cadre, elle facilite l'accès à l'emploi des jeunes résidant sur le territoire de la métropole de Montpellier. Pour ce faire, elle accueille, repère les demandes, détecte les besoins des jeunes et les analyse afin de leur permettre de construire un parcours d'insertion sociale et professionnelle, en prenant en compte l'ensemble des problématiques rencontrées par ces derniers, dans tous les domaines de la vie quotidienne pouvant constituer des freins au parcours d'insertion (formation, logement, santé, etc...).

L'association s'associe à l'élaboration et contribue à la mise en œuvre de la politique générale d'insertion décidée par l'Etat, Montpellier Méditerranée Métropole et les collectivités territoriales.

La MLJ3M est adhérente à l'Union Nationale des Missions Locales (UNML) en charge de la représentation du réseau.

Le Président de la MLJ3M est élu membre du Conseil d'Administration de l'UNML.

Le Président de la MLJ3M est Président de l'ARML (Association Régionale des Missions Locales Occitanie).

La Mission Locale participe activement à la construction et l'animation de politiques locales d'insertion et de développement de l'emploi ainsi qu'au développement local.

Pour accueillir son public et réaliser sa mission d'accompagnement de la jeunesse, la MLJ3M dispose de :

- 8 Antennes (Centre-ville, Croix d'argent, Lattes, Villeneuve-lès-Maguelone, Mosson, Pignan, Castries, Petit Bard)
- 16 permanences décentralisées,
- 1 plateforme dédiée à l'Entreprise, l'emploi, la formation et l'alternance, le parrainage, la santé, la mobilité, la citoyenneté, la culture et le volontariat en service civique
- 2 sites exclusivement dédiés au dispositif du CEJ (Atalante et Thèbes)
- 1 siège social (Bélem R+2)

## REGLES ET METHODES COMPTABLES

Les comptes de l'exercice clos ont été élaborés et présentés conformément aux règles comptables dans le respect des principes prévus par les articles 121-1 à 121-5 et suivants du Plan Comptable Général.

Les conventions comptables ont été appliquées en conformité avec les dispositions du code de commerce, du décret comptable du 29/11/83 ainsi que du règlement **ANC 2018-06** relatifs à la réécriture du plan comptable général applicable à la clôture de l'exercice.

Les conventions générales comptables ont été appliquées dans le respect du principe de prudence, conformément aux hypothèses de base :

- Continuité d'exploitation,
- Permanence des méthodes comptables d'un exercice à l'autre,
- Indépendance des exercices,

Conformément aux règles générales d'établissement et de présentation des comptes annuels.

Comme pour les exercices précédents, les frais d'acquisitions des immobilisations (droits de mutations, frais d'actes, commissions...) et frais des emprunts éventuels ne sont pas incorporés au coût de nos actifs.

La circulaire du 12 octobre 2007 constitue le texte de référence comptable et financier des Missions Locales.

## PERMANENCE DES METHODES

Les méthodes d'évaluation retenues pour cet exercice n'ont pas été modifiées par rapport à l'exercice précédent.

## EVENEMENTS SIGNIFICATIFS POSTERIEURS A LA CLOTURE

La guerre en Ukraine étant toujours en cours à la date d'établissement des comptes annuels, l'association estime que cet événement n'a pas d'impact sur son exploitation.

## CYBERATTAQUE - REMEDIATION

La Mission Locale a fait l'objet d'une cyberattaque avec demande de rançon le 31/12/2024.

Dès le 02/01/2025, la ML a fait appel à un prestataire externe pour contrôler la situation, rétablir et protéger son réseau informatique avec une nouvelle architecture.

Après restauration de la sauvegarde du 28/12/2024, les données ont pu être récupérées sans perte.

Certaines données à caractère personnel concernant à la fois les salariés et les Jeunes inscrits à la ML ont été dérobées.

Une déclaration a été déposée auprès de la CNIL par le DPO en charge de la RGPD. Un dépôt de plainte a également été déposé.

A la clôture de l'exercice 2024, une provision exceptionnelle a été comptabilisée pour 9 576€ correspondant à la prestation d'urgence pour le rétablissement du réseau informatique.

En complément, la MLJ3M a investi dans la solution SOPHOS MDR (Managed Detection and Response) offrant une protection complète permettant de détecter, bloquer et isoler les menaces.



## I4.1. FONDS DEDIES

La part de la subvention CEJ permettant de couvrir la poursuite des accompagnements sur l'année 2025 a été comptabilisée en **Fonds dédiés pour un montant de 939 452 €**.

La durée d'accompagnement est basée sur la durée prévisionnelle du parcours indiqué sur le Cerfa signé entre le jeune et la Mission Locale.

CEJ financés à :	Nombre de CEJ selon niveau scolaire	% par forfait	Financement CEJ 2024 (entrées finançables 2024)	Financement CEJ pour 2024 (en €)	Fonds dédiés au 31/12/2024 (report pour 2025)
1 650 €	1 385	52%	2 285 250 €	1 789 951 €	495 299 €
1 900 €	1 119	48%	2 126 100 €	1 681 946 €	444 154 €
<b>Total général</b>	<b>2 504</b>	<b>100%</b>	<b>4 411 350 €</b>	<b>3 471 898 €</b>	<b>939 452 €</b>

Chaque entrée dans le dispositif CEJ est financée par **un forfait dépendant du niveau de qualification\*** le plus élevé du jeune, à savoir :

- **1 900€** pour le jeune ayant un niveau de qualification de niveau 0, 1 ou 2
- **1 650€** pour le jeune ayant un niveau supérieur à 2

\* selon la nomenclature des certifications professionnelles dans le cadre du décret n° 2019-14 du 8 janvier 2019

## I4.2. VARIATIONS DES FONDS DEDIES

TABLEAU DE VARIATION DES FONDS DEDIES				
Variation des fonds dédiés issus de :	A l'ouverture de l'exercice	Utilisation en cours d'exercice	Dotation de l'exercice	A la clôture de l'exercice
ETAT - CEJ (Entrées 2023)	1 170 506 €	1 170 506 €		0 €
ETAT - CEJ (Entrées 2024)	0 €	0 €	939 452 €	939 452 €
<b>Total</b>	<b>1 170 506 €</b>	<b>1 170 506 €</b>	<b>939 452 €</b>	<b>939 452 €</b>

L'exercice 2024 enregistre une dotation **Fonds dédiés pour 939 452 € pour le dispositif CEJ**, dont les charges liées à l'accompagnement des Jeunes se poursuivront au cours de l'année 2025.

## 14.3. IMMOBILISATIONS

Les biens immobilisés sont amortis de la manière suivante :

	<i>Durée amortissement</i>	<i>Mode</i>
Licences - logiciels	1 à 3 ans	Linéaire
Installations, agencements, aménagements	de 3 à 9 ans	Linéaire
Matériel de transport	3 ans	Linéaire
Matériel bureau et informatique	de 2 à 5 ans	Linéaire
Mobilier de bureau	5 ans	Linéaire

ETAT DES IMMOBILISATIONS					
	Valeur brute	Variations			Valeur brute
	début exercice	Augmentation	Virt Cpte à cpte	Diminution	fin exercice
<b>Immobilisations incorporelles</b>	<b>40 437 €</b>	<b>13 582 €</b>			<b>54 019 €</b>
Licences - Logiciels	40 437 €	13 582 €			54 019 €
<b>Immobilisations corporelles</b>	<b>1 438 775 €</b>	<b>88 006 €</b>	<b>-41 271 €</b>		<b>1 485 511 €</b>
Installations, aménagements	636 008 €	7 452 €			643 460 €
Matériel de transport		2 310 €			2 310 €
Matériel bureau et informatique	440 076 €	41 853 €	-37 115 €		444 814 €
Téléphones mobiles	26 974 €	3 546 €	-2 099 €		28 421 €
Mobilier de bureau	335 717 €	32 845 €	-2 057 €		366 505 €
<b>Immobilisations corp. en cours</b>					
Locaux site ATALANTE					
<b>Immobilisations financières</b>	<b>135 948 €</b>	<b>10 936 €</b>	<b>-6 590 €</b>		<b>140 294 €</b>
Titres	0 €				0 €
Autres titres immobilisés					
Dépôts et cautions versées	135 948 €	10 936 €	-6 590 €		140 294 €
<b>TOTAL GENERAL</b>	<b>1 615 160 €</b>	<b>112 524 €</b>	<b>-47 861 €</b>		<b>1 679 823 €</b>

## 14.4. AMORTISSEMENTS

ETAT DES AMORTISSEMENTS					
	Valeur brute	Variations			Valeur brute
	début exercice	Augmentation	Virt Cpte à cpte	Diminution	fin exercice
<b>Immobilisations incorporelles</b>	<b>32 820 €</b>	<b>4 810 €</b>			<b>37 631 €</b>
Licences - Logiciels	32 820 €	4 810 €			37 631 €
<b>Immobilisations corporelles</b>	<b>818 735 €</b>	<b>156 960 €</b>		<b>-40 316 €</b>	<b>935 379 €</b>
Installations, aménagements	175 165 €	74 046 €			249 211 €
Matériel de transport		351 €			351 €
Matériel bureau et informatique	386 479 €	41 042 €		-37 008 €	390 513 €
Téléphones mobiles	21 154 €	4 119 €		-1 738 €	23 535 €
Mobilier de bureau	235 936 €	37 402 €		-1 571 €	271 768 €
<b>TOTAL GENERAL</b>	<b>851 555 €</b>	<b>161 771 €</b>		<b>-40 316 €</b>	<b>973 010 €</b>

## 14.5. VARIATIONS DES FONDS PROPRES

TABLEAU DE VARIATION DES FONDS PROPRES					
	A l'ouverture de l'exercice	Affectation du résultat	Augmentation	Diminution	A la clôture de l'exercice
Fonds propres sans droit de reprise					0 €
Fonds propres avec droit de reprise					0 €
Ecart de réévaluation					0 €
Réserves	1 261 068 €		263 647 €		1 524 715 €
Report à nouveau	0 €				0 €
Excédent ou Déficit de l'exercice	263 647 €	263 647 €	39 242 €		39 242 €
Situation nette					0 €
Fonds propres consommables					0 €
Subventions d'investissement					0 €
Provisions réglementées					0 €
<b>Total</b>	<b>1 524 715 €</b>	<b>263 647 €</b>	<b>302 889 €</b>	<b>0 €</b>	<b>1 563 958 €</b>

## 14.6. PROVISIONS

A la clôture de l'exercice, les provisions totalisent un montant de **652 881 €** avec :

- La provision de 492 595€ correspondant aux Indemnités de Fin de Carrières (IFC) pour la Retraite, avec un complément de dotation de 49 791€ sur l'exercice.
- Une provision pour litige de 14 071€.
- Une provision pour risque de 61 500€ pour la subvention FSE+ ADIR 2023 (contrôle en cours par les services FSE).
- Une reprise de provision pour risques et charges d'un montant de 10 556€ pour le financement PIC Réfugiés.
- Une provision de 30 165€ concerne le risque de charges pour congés payés durant les absences maladie. La période de rétroactivité prise en compte concerne les maladies de 2020 à 2023 inclus. Le montant de 30 165€ équivaut à 196 jours de congés.

	% provision	Indemn. CP	Charges	TOTAL
<i>Salariés sortis avant le 31/12/23</i>	<i>100%</i>	4 295 €	2 125 €	6 420 €
<i>Salariés présents au 31/12/2023</i>	<i>100%</i>	15 886 €	7 859 €	23 745 €
		<b>20 181 €</b>	<b>9 984 €</b>	<b>30 165 €</b>

PROVISIONS					
	Montant début exercice	Variations			Montant fin exercice
		Report à nouveau	Dotations	Reprises	
<b>Provisions pour risques et charges</b>	<b>551 153 €</b>	<b>0 €</b>	<b>118 412 €</b>	<b>-16 684 €</b>	<b>652 881 €</b>
Provision pour litiges	0 €		14 071 €	0 €	14 071 €
Provisions pour risques	108 349 €	0 €	54 550 €	-16 684 €	146 215 €
<i>Prov. Risque FSE+ 2023-2024 (année 2023)</i>	61 500 €				61 500 €
<i>Prov. Risque PIC Réfugiés (PIC IPR)</i>	10 556 €			-10 556 €	0 €
<i>Prov. Risque Financement CEJ 2024</i>	0 €		54 550 €		54 550 €
<i>Prov. Risque CP/Maladie</i>	36 293 €			-6 128 €	30 165 €
Provisions pour charges	442 804 €	0 €	49 791 €	0 €	492 595 €
<i>Prov. Pensions &amp; obligations similaires (Retraite)</i>	442 804 €		49 791 €		492 595 €
<b>Provisions pour dépréciation</b>	<b>0 €</b>		<b>0 €</b>	<b>0 €</b>	<b>0 €</b>
Sur immobilisations	0 €		0 €	0 €	0 €
Sur créances	0 €		0 €	0 €	0 €
<b>TOTAL</b>	<b>551 153 €</b>	<b>0 €</b>	<b>118 412 €</b>	<b>-16 684 €</b>	<b>652 881 €</b>



## 14.7. ENGAGEMENTS RETRAITE

En application de la recommandation de l'ANC N°2013-02 et **ANC N°2018-01** du 20-04-2018, la MLJ3M a comptabilisé pour la 1<sup>ère</sup> fois sur l'exercice 2021 ses engagements retraite selon la méthode de référence.

Pour rappel, les engagements de retraite ont été externalisés en 2005 pour une valeur de 15 699€ (valeur d'origine) auprès de CNP Assurances.

Au 31/12/2024, le relevé de CNP assurances indique un capital de 27 382€.

Au cours de l'exercice, aucun versement complémentaire n'a été effectué.

**L'exercice 2024 enregistre une dotation complémentaire de retraite de 49 791€.**

La valorisation des futurs départ à la retraite sont répartis comme suit :

Délais de départ à la retraite	Nbre sal.	€
<ou = 3 ans	6	80 373 €
> 3 ans <ou= 7 ans	11	104 006 €
> 7 ans <ou= 10 ans	15	132 691 €
> 10 ans <ou= 20 ans	41	143 529 €
> 20 ans	101	59 378 €
	<b>174</b>	<b>519 977 €</b>

**Au 31 décembre 2024**, la provision des engagements retraite inscrite au bilan s'élève à **492 595€**, déduction faite de la valorisation du capital à hauteur 27 382€ au 31/12/24 (519 977€ - 27 382€).

Calcul basé selon la méthode d'évaluation suivante :

- Age de départ : 64 ans
- Table de mortalité INSEE arrêtée à fin 12/2020 (T68)
- Taux d'actualisation : 3,17%
- Turn-over (moyenne) : 5,20%
- Taux de charges patronales : 50.15%
- Progression salariale : 2,50%
- I.D.R. calculées selon la CCN

## I4.8. PRODUITS A RECEVOIR

PRODUITS A RECEVOIR			
		31/12/2024	31/12/2023
<b>Produits à recevoir</b>			
Frs RRR		1 470 €	10 626 €
Subventions à recevoir		2 045 565 €	1 005 754 €
P.A.R. Solde CEJ Réalisation 2023		0 €	224 200 €
P.A.R. FSE+ 2023		0 €	409 996 €
Organismes sociaux - produits à recevoir		18 273 €	58 259 €
Personnel avances et acomptes			0 €
Autres produits à recevoir		15 652 €	16 969 €
Intérêts courus à recevoir		35 077 €	2 447 €
<b>Total</b>		<b>2 116 036 €</b>	<b>1 728 251 €</b>

## I4.9. CHARGES A PAYER

CHARGES A PAYER			
		31/12/2024	31/12/2023
<b>Charges à payer</b>			
Fournisseurs factures non parvenues		161 879 €	100 458 €
Provision pour congés payés et RTT		340 484 €	302 676 €
Provision pour prime PPV (ex "prime Macron")		0 €	140 288 €
Provision pour prime précarité + autres primes		62 370 €	55 651 €
Provision pour charges sur congés payés et RTT		170 736 €	149 729 €
Provision pour charges sur prime précarité + autres primes		28 515 €	24 769 €
Charges sociales et fiscales à payer		100 946 €	96 710 €
Autres charges à payer		2 900 €	0 €
Intérêts courus sur emprunts		154 €	221 €
Commissions bancaires		460 €	853 €
<b>Total</b>		<b>868 443 €</b>	<b>871 356 €</b>

## I4.10. CREANCES

ETAT DES ECHEANCES DES CREANCES				
	Montant Brut	A 1 an au plus	de 1 à 5 ans	A plus de 5 ans
<b>Créances</b>				
Fournisseurs débiteurs	1 470 €	1 470 €		
Créances personnel et comptes rattachés	19 950 €	19 950 €		
<b>Subventions</b>	2 045 565 €	1 336 773 €	708 792 €	
Etat	893 180 €	893 180 €		
FSE ADIR 2023-2024	708 792 €		708 792 €	
Région	379 422 €	379 422 €		
Métropole 3M	0 €	0 €		
Département Hérault	0 €	0 €		
ARS		0 €		
Fondation de France		0 €		
ARML	35 805 €	35 805 €		
Ville de Montpellier	2 100 €	2 100 €		
Autres organismes publics	26 266 €	26 266 €		
		0 €		
<b>Autres créances</b>	24 163 €	24 164 €	0 €	
Soltéa Taxe apprentissage	3 793 €	3 793 €		
ASP Subvention + Rbt formation Services civiques	6 080 €	6 080 €		
Autres remboursements	5 779 €	5 779 €		
Débiteurs Créditeurs divers Réseau ML	8 511 €	8 511 €		
<b>Total</b>	<b>2 091 147 €</b>	<b>1 382 355 €</b>	<b>708 792 €</b>	<b>0 €</b>

## I4.11. DETTES

ETAT DES ECHEANCES DES DETTES				
	Montant Brut	A 1 an au plus	de 1 à 5 ans	A plus de 5 ans
<b>Dettes</b>				
Fournisseurs et comptes rattachés	484 028 €	484 028 €		
Dettes fiscales & sociales	1 060 541 €	1 060 541 €		
Autres dettes	159 708 €	159 708 €		
<b>Total</b>	<b>1 704 277 €</b>	<b>1 704 277 €</b>	<b>0 €</b>	<b>0 €</b>

## 14.12. EMPRUNTS ET DETTES FINANCIERES

Année de souscription	Etabliss. Bancaire	K emprunté	Solde K au 31/12/23 N-1	K remboursé en N	K restant dû au 31/12/2024 (I/C exclus)	K restant dû < 1 an	K restant dû 2 à 5 ans	K restant dû > 5 ans	Intérêts courus au 31/12/24
2020	C COOP	75 000,00	17 727,78	15 192,32	2 535,46	2 535,46	0,00	0,00	0,639
2021	C COOP	130 000,00	14 473,29	14 473,29	0,00	0,00	0,00	0,00	0,000
2021	LBP	500 000,00	413 668,98	40 416,23	373 252,75	40 781,48	209 502,73	122 968,54	153,515
<b>TOTAL au 31/12/24</b>		<b>705 000,00</b>	<b>445 870,05</b>	<b>70 081,84</b>	<b>375 788,21</b>	<b>43 316,94</b>	<b>209 502,73</b>	<b>122 968,54</b>	<b>154,15</b>

- \* Le prêt de 75 000€ accordé par le Crédit Coopératif en 2020 a été totalement remboursé en février 2025
- \* Le prêt de 500 000€ attribué en octobre 2021 par La Banque Postale a permis de financer les aménagements des locaux des deux niveaux du site ATALANTE regroupant l'antenne du centre-ville (RDJ) et la plateforme CEJ (R+1) ainsi que les acquisitions de mobilier et le matériel informatique.
- \* Le prêt de 130 000€ accordé par le Crédit Coopératif en 2021 a fini d'être remboursé sur l'exercice

## 14.13. PRODUITS ET CHARGES CONSTATES D'AVANCE

PRODUITS ET CHARGES CONSTATES D'AVANCE		
	31/12/2024	31/12/2023
<b>Produits constatés d'avance</b>		
Produits d'exploitation	13 133 €	52 730 €
Produits financiers		
Produits exceptionnels		
<b>Total P. C. A.</b>	<b>13 133 €</b>	<b>52 730 €</b>
<b>Charges constatées d'avance</b>		
Charges d'exploitation	246 130 €	237 619 €
Charges financières		
Charges exceptionnelles		
<b>Total C. C. A.</b>	<b>246 130 €</b>	<b>237 619 €</b>

\* **Les Produits Constatés d'Avance : 13 133 €**

Ils correspondent aux subventions couvrant les exercices 2024 à 2025 :

- 13 133 € : Agence Service Civique international Maroc – Sénégal (2024-2025)

\* **Les Charges Constatées d'Avance : 246 130€**

Il s'agit de charges engagées et comptabilisées sur l'exercice 2024, se rapportant à l'activité de l'année 2025 :

- 221 361 € : charges de fonctionnement
- 24 830 € : prestations Partenaires action Mobilité internationale 2025

## AUTRES INFORMATIONS

- **TAXE D'APPRENTISSAGE**

En qualité d'organisme participant au service public de l'orientation, la structure a bénéficié de la **taxe d'apprentissage** à hauteur de **28 926€** dans le cadre de son habilitation par la Région OCCITANIE à percevoir cette taxe. (loi Avenir professionnel du 01/08/2018)

- **LES MISES A DISPOSITION GRATUITES**

Les mises à disposition gratuites sont inscrites pour **62 573€** en pied de page du compte de résultat et demeurent sans incidence sur le résultat de l'exercice.

✓ Métropole Montpellier 3M :	- Locaux	17 573€
✓ France Travail :	- 1 agent	45 000€

- **LES SUBVENTIONS D'INVESTISSEMENT**

Néant.

- **LES CHARGES ET PRODUITS EXCEPTIONNELS**

Les charges exceptionnelles pour 25 865€ correspondent à :

- Provisions risque de litige (jeune en service civique, salarié(e))	14 071€
- Cyberattaque (intervention d'urgence du prestataire informatique)	9 571€
- Cession d'immobilisations (VNC)	955€
- Huissier, Etat des lieux sortant (restitution des locaux)	1 262€

Les produits exceptionnels pour 28 372€ concernent des régularisations de financements, de cotisations sociales et de consommations électriques antérieurs à 2024

Le résultat exceptionnel dégagé sur l'exercice s'élève à 2 508€.

- **REMUNERATIONS VERSEES AUX TROIS PLUS HAUTS DIRIGEANTS BENEVOLES ET SALARIES**

Selon l'article 20 de la loi n° 2006-586 du 23 mai 2006, « les associations dont le budget est supérieur à 150 000 euros et recevant une ou plusieurs subventions de l'Etat ou d'une collectivité territoriale dont le montant est supérieur à 50 000 euros doivent indiquer les rémunérations des trois plus hauts cadres dirigeants, bénévoles et salariés ».

Pour 2024, les **rémunérations des trois plus hauts cadres salariés** s'élèvent à **221 117€**.

Aucune rémunération n'a été versée aux membres du Bureau de la ML durant l'exercice.

- **EFFECTIF AU 31/12/2024**

L'effectif de la structure s'établit à 175 salariés, représentant un **ETP de 170.96**.

**Avec le personnel mis à disposition**, l'effectif est porté à 176 personnes pour un **ETP de 171.96**.

## 15. Editions comptables (Logiciel Sage 100)

<b>MLJ3M</b>	<b>Compte de résultat</b>	<b>N° Siret</b> 41391443300052
355, rue Vendémiaire		<b>NAF (APE)</b> 8413Z
Immeuble le Belem		<b>N° Identifiant</b>
34000 MONTPELLIER	<b>Document fin d'exercice</b>	<b>Période du</b> 01/01/24
		<b>au</b> 31/12/24
		Tenue de compte : €

© Sage - Sage 100 Comptabilité Premium 11.01

Date de tirage 23/04/25

à 15:28:57

Page :

1

Détail des postes			Au 311224	Au 311223
<b>LES CHARGES</b>				
<b>ACHATS</b>			<b>70 456,18</b>	<b>74 961,03</b>
Variation stock marchandises				
Electricité / Eau			16 673,16	22 514,26
Ach. non stockés Matières & Fournit			53 783,02	52 446,77
Achats Etudes				
<b>SERVICES EXTERIEURS</b>			<b>1 578 614,57</b>	<b>1 520 363,34</b>
Prestations Partenaires			190 386,17	195 138,00
Location Immobil. & chges locatives			931 145,13	885 385,99
Location matériels & Logiciels			174 982,87	159 304,56
Entretien véhicule			640,40	468,63
Entretien/Réparat./Maintenance			128 628,12	122 116,34
Maintenance Informatique			90 717,76	108 785,27
Primes d'assurances			24 501,70	17 872,45
Documentation			5 711,92	5 778,23
Dépenses Formation du personnel			31 900,50	25 513,87
<b>AUTRES SERVICES EXTERIEURS</b>			<b>339 166,64</b>	<b>409 369,95</b>
Personnel intérimaire, pers.détaché				
Personnel mis à disposition MTP 3M				24 357,49
Honoraires, Rémun. intermédiaires			129 831,60	161 072,00
Publicité, Publication			4 484,05	8 987,93
Transport			1 068,00	2 005,00
Déplacements, missions, réception			126 111,22	125 542,23
Frais postaux			4 375,54	6 258,93
Frais de télécom et @			27 002,74	34 195,07
Services et frais bancaires			6 101,84	7 724,25
Cotisations liées à l'activité			40 191,65	39 227,05
<b>IMPOTS - TAXES - VERST ASSIMILES</b>			<b>728 747,42</b>	<b>673 844,33</b>
Taxes sur salaires			451 317,19	408 996,99
Crédit Impôt Taxe Sal. CITS				
Participation Format. Prof Continue			135 346,36	129 172,75
1% logement			21 863,17	20 857,17
Taxe Foncière			120 208,35	114 705,77
Autres impôts et taxes			12,35	111,65
<b>CHARGES DE PERSONNEL</b>			<b>6 828 366,98</b>	<b>6 632 694,45</b>
Salaires bruts			4 887 229,64	4 782 661,68
Charges patronales URSSAF			1 123 359,71	1 055 187,07
Autres charges patronales			484 670,47	457 536,86
Indemnités et avantages divers			43 679,21	42 271,82
Autres Chg. : TR, CE, Méd. Travail			220 157,95	214 014,02
Var. provision CP + Chg			58 815,00	106 470,00
Var. provision Précarité + chg			10 455,00	-25 447,00
<b>AUTRES CHARGES GESTION COURANTE</b>			<b>51 744,85</b>	<b>57 607,34</b>
Créances			51 705,53	57 528,91
Autres charges			39,32	78,43

<b>MLJ3M</b>	<b>Compte de résultat</b>	<b>N° Siret</b> 41391443300052
355, rue Vendémiaire		<b>NAF (APE)</b> 8413Z
Immeuble le Belem		<b>N° Identifiant</b>
34000 MONTPELLIER	<b>Document fin d'exercice</b>	<b>Période du</b> 01/01/24
		<b>au</b> 31/12/24
		<b>Tenue de compte : €</b>

© Sage - Sage 100 Comptabilité Premium 11.01      Date de tirage 23/04/25      à 15:28:57      Page : 2

Détail des postes			Au 311224	Au 311223
<b>CHARGES FINANCIERES</b>			<b>3 520,22</b>	<b>4 010,84</b>
Charges financières			3 520,22	4 010,84
<b>CHARGES EXCEPTIONNELLES</b>			<b>25 864,73</b>	<b>19 863,66</b>
Charges Exceptionn.			11 793,73	19 863,66
Provision Charge exceptionnelle			14 071,00	
<b>DOTATIONS AMORT. DEPRECIATION, PROV</b>			<b>266 111,87</b>	<b>336 351,61</b>
Dotations Amort, des Immobilisat.			161 770,87	178 748,61
Dotations aux provisions			104 341,00	157 603,00
<b>ENGAGT A REALISER S/RESS. AFFECTEES</b>			<b>939 452,00</b>	<b>1 170 506,00</b>
Fonds dédiés Garantie Jeunes				
Fonds dédiés Quartier Eté 2020				
Fonds dédiés CEJ			939 452,00	1 170 506,00
<b>TOTAL CHARGES</b>			<b>10 832 045,46</b>	<b>10 899 572,55</b>
EXCEDENT DE L' EXERCICE			39 242,33	263 647,10
<b>EMPLOI DES CONTRIBUTIONS EN NATURE</b>			<b>62 573,00</b>	<b>62 573,00</b>
Personnel et Locaux			62 573,00	62 573,00
<b>TOTAL GENERAL</b>			<b>10 933 860,79</b>	<b>11 225 792,65</b>



<b>MLJ3M</b>	<b>Compte de résultat</b>	<b>N° Siret</b> 41391443300052
355, rue Vendémiaire		<b>NAF (APE)</b> 8413Z
Immeuble le Belem		<b>N° Identifiant</b>
34000 MONTPELLIER	<b>Document fin d'exercice</b>	<b>Période du</b> 01/01/24
		<b>au</b> 31/12/24
		<b>Tenue de compte : €</b>

© Sage - Sage 100 Comptabilité Premium 11.01 Date de tirage 23/04/25 à 15:28:57 Page : 3

Détail des postes			Au 311224	Au 311223
<b>LES PRODUITS</b>				
<b>SUBVENTIONS DE FONCTIONNEMENT</b>			<b>8 244 534,32</b>	<b>8 422 618,45</b>
Etat CPO			6 638 672,00	6 888 526,00
Garantie Jeune (subv. principale)				
Métropole Montpellier 3M			700 000,00	633 000,00
Conseil Départ. 34			80 000,00	80 000,00
Région Occitanie AIOA			307 000,00	315 326,00
Pôle Emploi co-traitance			518 862,32	505 766,45
<b>SUBVENTIONS ACTIVITES SPECIFIQUES</b>			<b>1 220 629,60</b>	<b>1 205 573,26</b>
Subventions Etat			266 965,36	373 587,55
Subv. France Travail			25 715,91	
Subv. Conseil Régional Occitanie			162 266,46	158 212,58
Subvention Métropole MTP 3M			24 000,00	104 000,00
Subventions FSE			475 994,00	409 996,00
Subventions Département			127 212,00	
Subvention Fondations			1 500,00	8 800,00
Subventions Organ.Publics Nationaux			48 717,23	68 543,83
Services Civiques : subv. & Format°			88 258,64	82 433,30
<b>Ss-Total SUBV. PRINCIP+SPECIF.</b>			<b>9 465 163,92</b>	<b>9 628 191,71</b>
<b>AIDES SUR LES CONTRATS AIDES</b>			<b>33 023,73</b>	<b>37 699,69</b>
Aides - Embauches			33 023,73	37 699,69
<b>TAXE APPRENTISSAGE RECUE</b>			<b>28 925,75</b>	<b>17 476,41</b>
Taxe Apprentissage reçue			28 925,75	17 476,41
<b>AUTRES PRODUITS</b>			<b>22 165,77</b>	<b>17 602,42</b>
Frais de gestion FAJ				
Produits Activité annexe			20 051,71	17 463,27
Produits de gestion courante			2 114,06	139,15
<b>PRODUITS FINANCIERS</b>			<b>38 930,50</b>	<b>19 317,37</b>
Produits financiers			38 930,50	19 317,37
<b>PRODUITS EXCEPTIONNELS</b>			<b>28 372,39</b>	<b>81 819,38</b>
Produits Exceptionnels			28 372,39	81 819,38
<b>REPRISE DOT AMORT. PROV. DEPRECIATI</b>			<b>16 684,00</b>	<b>23 296,00</b>
Reprise Amort., prov.d'exploitation			16 684,00	23 296,00
Reprise Amort., prov.exceptionnel.				
<b>REPRISE FONDS DEDIES</b>			<b>1 170 506,00</b>	<b>1 310 214,00</b>
Reprise Fonds dédiés			1 170 506,00	1 310 214,00
<b>TRANSFERTS DE CHARGES</b>			<b>67 515,73</b>	<b>27 602,67</b>
Autres Transferts de charges			48 426,39	22 578,69
Remboursements OPCA			19 089,34	5 023,98

<b>MLJ3M</b>	<b>Compte de résultat</b>	<b>N° Siret</b> 41391443300052
355, rue Vendémiaire		<b>NAF (APE)</b> 8413Z
Immeuble le Belem		<b>N° Identifiant</b>
34000 MONTPELLIER	<b>Document fin d'exercice</b>	<b>Période du</b> 01/01/24
		<b>au</b> 31/12/24
		Tenue de compte : €

© Sage - Sage 100 Comptabilité Premium 11.01      Date de tirage 23/04/25      à 15:28:57      Page : 4

Détail des postes			Au 311224	Au 311223
<b>TOTAL PRODUITS</b>			<b>10 871 287,79</b>	<b>11 163 219,65</b>
DEFICIT DE L'EXERCICE				
<b>CONTRIBUTIONS VOLONTAIRES EN NATURE</b>			<b>62 573,00</b>	<b>62 573,00</b>
Mises à Disposition gratuites			62 573,00	62 573,00
<b>TOTAL GENERAL</b>			<b>10 933 860,79</b>	<b>11 225 792,65</b>

<b>MLJ3M</b>	<b>Bilan actif</b>	<b>N° Siret</b> 41391443300052
355, rue Vendémiaire		<b>NAF (APE)</b> 8413Z
Immeuble le Belem		<b>N° Identifiant</b>
34000 MONTPELLIER	<b>Document fin d'exercice</b>	<b>Période du</b> 01/01/24
		<b>au</b> 31/12/24
		<b>Tenue de compte : €</b>

© Sage - Sage 100 Comptabilité Premium 11.01

Date de tirage 24/04/25

à 17:54:29

Page :

1

Détail des postes	Valeurs brutes	Amortis. et provisions	Valeurs nettes	Au 311223
<b>ACTIF IMMOBILISE</b>				
<b>Immobilisations incorporelles</b>	<b>54 018,51</b>	<b>37 630,57</b>	<b>16 387,94</b>	<b>7 616,77</b>
Frais d'établissement				
Frais de développement				
Concessions, brevets, droits simil	54 018,51	37 630,57	16 387,94	7 616,77
Fonds commercial				
Autres immob. incorporelles				
Avances et acomptes sur immos				
<b>Immobilisations corporelles</b>	<b>1 485 509,97</b>	<b>935 378,98</b>	<b>550 130,99</b>	<b>620 040,82</b>
Terrains				
Constructions				
Installations techn., mat., outil				
Autres immob. corporelles	1 485 509,97	935 378,98	550 130,99	620 040,82
Immobilisations en cours				
Avances & acomptes				
<b>Immobilisations financières</b>	<b>140 293,93</b>		<b>140 293,93</b>	<b>135 947,77</b>
Participations selon mise en équi.				
Autres participations				
Créances rattach. à des particip.				
Autres titres immobilisés				
Prêts				
Autres immob. financières	140 293,93		140 293,93	135 947,77
<b>TOTAL I - ACTIF IMMOBILISE</b>	<b>1 679 822,41</b>	<b>973 009,55</b>	<b>706 812,86</b>	<b>763 605,36</b>
<b>ACTIF CIRCULANT</b>				
<b>Stocks et en-cours</b>				
Matières premières & approvision				
En cours de production de biens				
En cours production de services				
Produits intermédiaires & finis				
Marchandises				
<b>Créances</b>	<b>2 091 147,00</b>		<b>2 091 147,00</b>	<b>1 728 943,77</b>
Fournisseurs débiteurs	1 469,63		1 469,63	10 626,01
Personnel et comptes rattachés	19 949,54		19 949,54	58 294,59
Subventions à recevoir	2 045 564,53		2 045 564,53	1 005 754,17
Autres créances	24 163,30		24 163,30	654 269,00
<b>Trésorerie</b>	<b>2 205 952,48</b>		<b>2 205 952,48</b>	<b>2 742 033,43</b>
Valeurs mobilières de placement	10 385,00		10 385,00	10 186,75
Disponibilités	2 195 567,48		2 195 567,48	2 731 846,68
<b>TOTAL II - ACTIF CIRCULANT</b>	<b>4 297 099,48</b>		<b>4 297 099,48</b>	<b>4 470 977,20</b>
<b>Charges constatées d'avance</b>	<b>246 190,30</b>		<b>246 190,30</b>	<b>237 618,81</b>
Charges constatées d'avance	246 190,30		246 190,30	237 618,81

<b>MLJ3M</b>	<b>Bilan actif</b>	<b>N° Siret</b> 41391443300052
355, rue Vendémiaire		<b>NAF (APE)</b> 8413Z
Immeuble le Belem		<b>N° Identifiant</b>
34000 MONTPELLIER	<b>Document fin d'exercice</b>	<b>Période du</b> 01/01/24
		<b>au</b> 31/12/24
		<b>Tenue de compte : €</b>

© Sage - Sage 100 Comptabilité Premium 11.01

Date de tirage 24/04/25

à 17:54:30

Page :

2

Détail des postes	Valeurs brutes	Amortis. et provisions	Valeurs nettes	Au 311223
<b>TOTAL III - COMPTES REGULARISATION</b>	246 190,30		246 190,30	237 618,81
<b>ACTIF - TOTAL GENERAL (I à III)</b>	6 223 112,19	973 009,55	5 250 102,64	5 472 201,37

<b>MLJ3M</b>	<b>Bilan passif</b>	<b>N° Siret</b> 41391443300052
355, rue Vendémiaire		<b>NAF (APE)</b> 8413Z
Immeuble le Belem		<b>N° Identifiant</b>
34000 MONTPELLIER	<b>Document fin d'exercice</b>	<b>Période du</b> 01/01/24
		<b>au</b> 31/12/24
		<b>Tenue de compte : €</b>

© Sage - Sage 100 Comptabilité Premium 11.01 Date de tirage 24/04/25 à 17:54:30 Page : 3

Détail des postes			Valeurs nettes	Au 311223
-------------------	--	--	----------------	-----------

<b>LES FONDS ASSOCIATIFS</b>				
<b>Réserves de Trésorerie</b>			<b>1 524 715,41</b>	<b>1 261 068,31</b>
Réserves de Trésorerie			1 524 715,41	1 261 068,31
Réserve légale				
Rés. statutaires ou contractuelles				
Réserves réglementées				
<b>Report à nouveau</b>				
Report à nouveau				
<b>Résultat de l'exercice</b>			<b>39 242,33</b>	<b>263 647,10</b>
Excédent ou Déficit de l'exercice			39 242,33	263 647,10
<b>Subventions d'investissement</b>				
Subventions d'investissement				
<b>Provisions réglementées</b>				
Provisions réglementées				
<b>TOTAL (I) - FONDS ASSOCIATIFS</b>			<b>1 563 957,74</b>	<b>1 524 715,41</b>
<b>LES FONDS DEDIES</b>				
<b>Fonds reportés et dédiés</b>			<b>939 452,00</b>	<b>1 170 506,00</b>
Fonds Dédiés			939 452,00	1 170 506,00
<b>TOTAL (II) - FONDS DEDIES</b>			<b>939 452,00</b>	<b>1 170 506,00</b>
<b>LES PROVISIONS</b>				
<b>Provisions pour risques</b>			<b>160 286,00</b>	<b>108 349,00</b>
Provisions pour personnel			14 071,00	
Autres provisions pour risques			146 215,00	108 349,00
<b>Provisions pour charges</b>			<b>492 595,00</b>	<b>442 804,00</b>
Provisions pour charges			492 595,00	442 804,00
<b>TOTAL (III) - PROV RISQUES &amp; CHARG</b>			<b>652 881,00</b>	<b>551 153,00</b>
<b>LES DETTES</b>				
<b>Emprunts et dettes financières</b>			<b>376 402,21</b>	<b>446 944,33</b>
Emprunts & dettes aup. étab. crédit			376 402,21	446 944,33
<b>Dettes Fournisseurs</b>			<b>484 027,78</b>	<b>386 092,65</b>
Dettes fourniss. & optes rattachés			484 027,78	386 092,65
<b>Dettes fiscales et sociales</b>			<b>1 060 540,60</b>	<b>1 142 237,26</b>
Dettes fiscales et sociales			1 060 540,60	1 142 237,26
<b>Autres dettes</b>			<b>159 708,31</b>	<b>197 822,72</b>
Autres dettes			159 708,31	197 822,72
<b>TOTAL (IV) - TOTAL DETTES</b>			<b>2 080 678,90</b>	<b>2 173 096,96</b>
<b>Produits constatés d'avance</b>			<b>13 133,00</b>	<b>52 730,00</b>
Produits constatés d'avance			13 133,00	52 730,00

<b>MLJ3M</b>	<b>Bilan passif</b>	<b>N° Siret</b> 41391443300052
355, rue Vendémiaire		<b>NAF (APE)</b> 8413Z
Immeuble le Belem		<b>N° Identifiant</b>
34000 MONTPELLIER	<b>Document fin d'exercice</b>	<b>Période du</b> 01/01/24
		<b>au</b> 31/12/24
		Tenue de compte : €

© Sage - Sage 100 Comptabilité Premium 11.01      Date de tirage 24/04/25      à 17:54:30      Page : 4

Détail des postes			Valeurs nettes	Au 311223
<b>TOTAL (V) - COMPTES REGULARISATION</b>			13 133,00	52 730,00
<b>PASSIF TOTAL GENERAL (I à V)</b>			5 250 102,64	5 472 201,37

## 16. Remerciements

---

Nous remercions l'ensemble de nos partenaires institutionnels, entreprises, associations, salariés pour leur engagement auprès de notre public : la Jeunesse.

De par la richesse de ses actions déployées sur l'ensemble du territoire de la Métropole de Montpellier Méditerranée Métropole, l'année 2024 a démontré une fois de plus la pertinence de notre action et la force du collectif pour accompagner les Jeunes vers l'emploi et l'autonomie.



Siège Social : 355, rue Vendémiaire – Le Belem – 34000 Montpellier

☎ 04 99 52 23 33 - Fax : 04 99 52 26 30 - Email : [courrier@mlj3m.fr](mailto:courrier@mlj3m.fr)  
SIRET : 413 914 433 000 52