

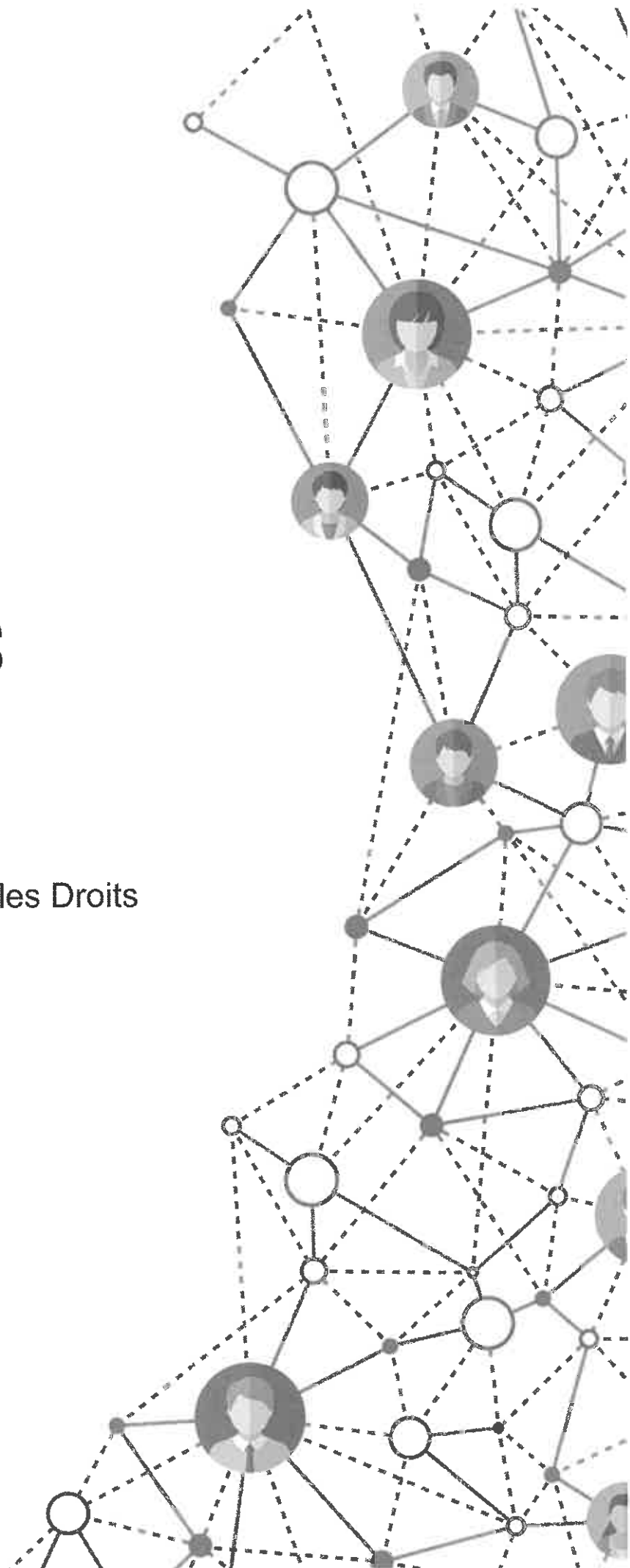


# Comptes annuels

Centre d'Information sur les Droits

31/12/2021

Ce document contient 23 pages





## Centre d'Information sur les Droits

Période du 01/01/2021 au 31/12/2021 (Bilan)

## Sommaire

<i>Comptes annuels</i>	3
Bilan Actif	4
Bilan Passif	5
Compte de résultat	6
Bilan actif (détail)	8
Bilan passif (détail)	9
Compte de résultat (détail)	10
 <i>Annexe</i>	 12
Annexe 2021	13

# Comptes annuels





## Centre d'Information sur les Droits

Passif		Au 31/12/2021	Au 31/12/2020
Fonds propres	<b>Fonds propres sans droit de reprise</b>		
	Fonds propres statutaires		
	Fonds propres complémentaires	15 261	15 261
	<b>Fonds propres avec droit de reprise</b>		
	Fonds propres statutaires		
	Fonds propres complémentaires		
	Écarts de réévaluation		
	<b>Réserves</b>		
	Réserves statutaires ou contractuelles		
	Réserves pour projet de l'entité		
	Autres	10 373	10 373
	Report à nouveau	240 630	214 444
	Résultat de l'exercice (Excédents ou Déficits)	1 083	26 185
	Situation nette (sous-total)	267 348	266 264
	Fonds propres consommables		
	Subventions d'investissement		
	Provisions réglementées		
Total I		267 348	266 264
Autres fonds propres	Montant des émissions de titres participatifs		
	Avances conditionnées		
Total I bis			
Fonds dédiés	Fonds reportés liés aux legs ou donations		
	Fonds dédiés		
Total II			
Provisions	Provisions pour risques		
	Provisions pour charges		
Total III			
Dettes	Emprunts obligataires et assimilés		
	Emprunts et dettes auprès des établissements de crédit <sup>(1)</sup>		
	Emprunts et dettes financières diverses <sup>(2)</sup>		
	Dettes fournisseurs et comptes rattachés	18 755	13 347
	Dettes des legs ou donations		
	Dettes fiscales et sociales	70 260	68 041
	Dettes sur immobilisations et comptes rattachés		
	Autres dettes	4 700	4 700
	Instruments de trésorerie		
	Produits constatés d'avance	7 000	
Total IV		100 715	86 089
Écart de conversion Passif V			
TOTAL DU PASSIF (I+I bis+II+III+IV+V)		368 064	352 354
Renvois	(1) Dont concours bancaires courants et soldes créditeurs de banques		
	(2) Dont emprunts participatifs		

## Centre d'Information sur les Droits

		(Du 01/01/2021 Au 31/12/2021) 12 mois	(Du 01/01/2020 Au 31/12/2020) 12 mois
Produits d'exploitation	Cotisations		
	Ventes de biens et services		
	Ventes de biens		
	<i>dont ventes de dons en nature</i>		
	Ventes de prestations de service	7 918	6 128
	<i>dont parrainages</i>		
	Produits de tiers financeurs		
	Concours publics et subventions d'exploitation	348 858	343 504
	Versements des fondateurs ou consommations de la dotation consommable		
	Ressources liées à la générosité du public		
	Dons manuels		
	Mécénats		
	Legs, donations et assurances-vie		
	Contributions financières		
Charges d'exploitation	Reprises sur amortissements, dépréciations, provisions et transferts de charges	10 551	21 647
	Utilisations des fonds dédiés		
	Autres produits	19 308	15 096
	<b>TOTAL DES PRODUITS D'EXPLOITATION I</b>	<b>386 636</b>	<b>386 376</b>
	Achats de marchandises		
	Variation de stocks		
	Autres achats et charges externes (1)	44 512	39 218
	Aides financières		
	Impôts, taxes et versements assimilés	7 645	3 569
	Salaires et traitements	245 224	239 588
	Charges sociales	78 443	76 120
	Dotations aux amortissements et aux dépréciations	904	978
	Dotations aux provisions		
	Reports en fonds dédiés		
	Autres charges	10 065	1 029
	<b>TOTAL DES CHARGES D'EXPLOITATION II</b>	<b>386 797</b>	<b>360 504</b>
<b>1. Résultat d'exploitation (I-II)</b>		<b>-160</b>	<b>25 872</b>

## Centre d'Information sur les Droits

		Du 01/01/2021 Au 31/12/2021 12 mois	Du 01/01/2020 Au 31/12/2020 12 mois
Produits financiers	De participations		
	D'autres valeurs mobilières et créances d'actif immobilisé		
	Autres intérêts et produits assimilés	244	403
	Reprises sur provisions, dépréciations et transferts de charges		
	Différences positives de change		
	Produits nets sur cessions de valeurs mobilières de placement		
	<b>TOTAL DES PRODUITS FINANCIERS III</b>	<b>244</b>	<b>403</b>
Charges financières	Dotations aux amortissements, aux dépréciations et aux provisions		
	Intérêts et charges assimilées		
	Différences négatives de change		
	Charges nettes sur cessions de valeurs mobilières de placement		
	<b>TOTAL DES CHARGES FINANCIÈRES IV</b>		
	<b>2. Résultat financier (III-IV)</b>	<b>244</b>	<b>403</b>
	<b>3. Résultat courant avant impôt (I-II+III-IV)</b>	<b>83</b>	<b>26 275</b>
Produits exceptionnels	Sur opérations de gestion	1 000	
	Sur opérations en capital		
	Reprises sur provisions, dépréciations et transferts de charges		
	<b>TOTAL DES PRODUITS EXCEPTIONNELS V</b>	<b>1 000</b>	
Charges exceptionnelles	Sur opérations de gestion		90
	Sur opérations en capital		
	Dotations aux amortissements, aux dépréciations et aux provisions		
	<b>TOTAL DES CHARGES EXCEPTIONNELLES VI</b>		<b>90</b>
	<b>4. Résultat exceptionnel (V-VI)</b>	<b>1 000</b>	<b>-90</b>
	Participation des salariés aux résultats VII		
	Impôts sur les bénéfices VIII		
	<b>Total des produits (I + III + V)</b>	<b>387 880</b>	<b>386 780</b>
	<b>Total des charges (II + IV + VI + VII + VIII)</b>	<b>386 797</b>	<b>360 594</b>
	<b>EXCÉDENT OU DÉFICIT</b>	<b>1 083</b>	<b>26 185</b>
<b>Évaluation des contributions volontaires en nature</b>			
<b>Contributions volontaires en nature</b>			
	Dons en nature		
	Prestations en nature	32 904	32 904
	Bénévolat		
	<b>Total</b>	<b>32 904</b>	<b>32 904</b>
<b>Charges des contributions volontaires en nature</b>			
	Secours en nature		
	Mises à disposition gratuite de biens	32 904	32 904
	Prestations en nature		
	Personnel bénévole		
	<b>Total</b>	<b>32 904</b>	<b>32 904</b>

## Centre d'Information sur les Droits

Période du 01/01/2021 au 31/12/2021 (Bilan)

Bilan Actif	31/12/2021	31/12/2020	%
<b>Concessions, brevets, licences, marques, procédés, logiciels, droits et valeurs</b>	<b>0,00</b>	<b>0,00</b>	<b>NS</b>
20510000 LOGICIELS	935,89	935,89	
28051000 AMORTISSEMENTS LOGICIELS	-935,89	-935,89	
Total Immobilisations incorporelles	0,00	0,00	NS
<b>Matériel outillage</b>	<b>2 649,32</b>	<b>1 577,85</b>	<b>67,91</b>
21830000 MATERIEL & MOB.BUREAU	17 241,82	15 265,42	12,95
28183000 AMORTISSEMENTS MAT.BUREAU INFO.	-14 592,50	-13 687,57	6,61
Total Immobilisations corporelles	2 649,32	1 577,85	67,91
<b>TOTAL Actif immobilisé</b>	<b>2 649,32</b>	<b>1 577,85</b>	<b>67,91</b>
<b>Autres</b>	<b>72 510,06</b>	<b>92 094,00</b>	<b>-21,27</b>
40980000 RABAIS, REMISES, RISTOURNES À OBTENIR	272,70	0,00	NS
46870000 PRODUITS À RECEVOIR	72 237,36	92 094,00	-21,56
Total Créances	72 510,06	92 094,00	-21,27
<b>Disponibilités</b>	<b>292 139,69</b>	<b>257 996,82</b>	<b>13,23</b>
51213000 SOCIETE GENERALE	69 332,29	50 433,63	37,47
51213100 LIVRET SG	185 685,26	160 536,92	15,67
51213200 SOCIETE GENERALE LIVRET A	36 877,93	46 622,65	-20,9
51880000 INTERETS A RECEVOIR	244,21	403,62	-39,5
<b>Charges constatées d'avance</b>	<b>765,34</b>	<b>685,47</b>	<b>11,65</b>
48600000 CHARG.CONSTAT.D'AVANCE	765,34	685,47	11,65
<b>Total Actif circulant</b>	<b>365 415,09</b>	<b>350 778,29</b>	<b>4,17</b>
<b>TOTAL ACTIF</b>	<b>368 064,41</b>	<b>352 354,14</b>	<b>4,46</b>



## Centre d'Information sur les Droits

Période du 01/01/2021 au 31/12/2021 (Bilan)

Bilan passif	31/12/2021	31/12/2020	%
<b>Fonds propres complémentaires sans droit de reprise</b>	<b>15 261,11</b>	<b>15 261,11</b>	
10240000 FONDS ASSOCIATIFS SANS DROIT DE REPRISE	15 261,11	15 261,11	
<b>Autres réserves</b>	<b>10 373,54</b>	<b>10 373,54</b>	
10688000 AUTRES RESERVES	10 373,54	10 373,54	
<b>Report à nouveau</b>	<b>240 630,31</b>	<b>214 444,56</b>	<b>12.21</b>
11000000 REPORT A NOUVEAU	240 630,31	214 444,56	12.21
Résultat de l'exercice	1 083,51	26 185,75	-95.86
<b>Sous-total : Situation nette</b>	<b>267 348,47</b>	<b>266 264,96</b>	<b>0.41</b>
<b>Dettes fournisseurs et comptes rattachés</b>	<b>18 755,54</b>	<b>13 347,62</b>	<b>40.52</b>
40110000 Fournisseurs - Achats de biens et prestations de services	3 418,78	4 760,74	-28.19
40810000 Fournisseurs factures non parvenues - Achats de biens et presta	15 336,76	8 586,88	78.61
<b>Dettes fiscales et sociales</b>	<b>70 260,40</b>	<b>68 041,56</b>	<b>3.26</b>
42820000 DETTES P/CONGES A PAYER	32 731,00	27 337,00	19.73
42860000 PROVISION SUR PRIMES	10 800,00	16 250,00	-33.54
43100000 SECURITE SOCIALE	7 123,53	7 716,00	-7.68
43722000 MUTUELLE	0,00	883,00	-100
43730000 CAISSE RETRAITE COMPLT	2 182,94	3 247,15	-32.77
43820000 DET.CHARG.SOC./CONGES	11 636,00	9 718,00	19.74
43860000 CHARGES SOCIALES A PAYER	3 996,00	0,00	NS
44200000 ETAT IMP & TAXE RECOUV SUR T	962,93	1 589,27	-39.41
44860000 AUTRES CHARGES A PAYER	828,00	1 301,14	-36.36
<b>Autres dettes</b>	<b>4 700,00</b>	<b>4 700,00</b>	
46710000 DEB CRED DIVERS	200,00	200,00	
46860000 CD : CHARGES A PAYER	4 500,00	4 500,00	
<b>Produits constatés d'avance</b>	<b>7 000,00</b>	<b>0,00</b>	<b>NS</b>
48700000 PROD.CONSTAT.D'AVANCE	7 000,00	0,00	NS
<b>Total IV</b>	<b>100 715,94</b>	<b>86 089,18</b>	<b>16.99</b>
<b>Total passif</b>	<b>368 064,41</b>	<b>352 354,14</b>	<b>4.46</b>

## Centre d'Information sur les Droits

Période du 01/01/2021 au 31/12/2021 (Bilan)

Compte de résultat	31/12/2021	31/12/2020	%
<b>Ventes de prestations de service</b>	<b>7 918,36</b>	<b>6 128,16</b>	<b>29.21</b>
70612000 PRESTATIONS SERVICES	7 918,36	6 128,16	29.21
<b>Concours publics et subventions d'exploitation</b>	<b>348 858,33</b>	<b>343 504,04</b>	<b>1.56</b>
74100172 SUBVENTION FSE 2020	0,00	38 000,00	-100
74100173 SUBVENTION FSE 2021	40 000,00	0,00	NS
74101000 ETAT DROIT DES FEMMES	41 894,33	44 894,33	-6.68
74102000 SUBVENTION CONSEIL DEPARTEMENTAL	33 215,00	33 230,00	-0.05
74103000 SUBVENTION CONSEIL REGIONAL	20 500,00	20 500,00	
74104000 VILLE DE DUNKERQUE	51 750,00	51 750,00	
74106000 VILLE DE GRANDE SYNTHE	12 500,00	12 000,00	4.17
74140000 SUBVENTION CAF REAAP	3 450,00	3 400,00	1.47
74150000 SUBVENTION CAF DUNKERQUE	34 120,00	34 120,00	
74179000 SUBVENTION CUD	20 000,00	30 000,00	-33.33
74179100 SUBVENTION POLITIQUE DE LA VILLE	38 000,00	27 000,00	40.74
74179300 SUBVENTION FIPD	28 000,00	28 000,00	
74179500 SUBVENTION MINISTÈRE DE LA JUSTICE	9 240,00	6 930,00	33.33
74180000 SUBVENTION LOON PLAGE	500,00	500,00	
74190000 SUBVENTION HAZEBROUCK	6 375,00	6 375,00	
74192000 SUBVENTIONS DIVERSES	0,00	963,71	-100
74400000 FEDERATION REGIONALE	0,00	841,00	-100
74500000 FONDATION ORANGE	814,00	5 000,00	-83.72
74700000 FNCIDFF FONDS L OREAL	8 500,00	0,00	NS
<b>Reprises sur amortissements, dépréciations, provisions et transferts de c</b>	<b>10 551,67</b>	<b>21 647,59</b>	<b>-51.26</b>
79117000 TRANSFERT DE CHARGES D'EXPLOITATION	3 416,86	2 200,64	55.27
79124000 TRSF.CHARGES PERSONN.	7 134,81	19 446,95	-63.31
<b>Autres produits</b>	<b>19 308,10</b>	<b>15 096,74</b>	<b>27.9</b>
75800000 PROD.DIV.GEST.COURANTE	5,95	1 173,55	-99.49
77258000 AUT.PROD.GEST.EXER.ANT	19 302,15	13 923,19	38.63
<i>Total des produits d'exploitation</i>	<i>386 636,45</i>	<i>386 376,53</i>	<i>0.07</i>
<b>Autres achats et charges externes</b>	<b>44 512,65</b>	<b>39 218,19</b>	<b>13.5</b>
60612000 ELECTRICITE ET GAZ	3 424,85	0,00	NS
60630000 FOURNITURES ENTRETIEN ET PETIT EQUIPEMENT	1 682,53	6 312,15	-73.34
60640000 FOURNITURES ADMINISTRATIVES	1 117,23	419,25	166.48
61350000 LOCATIONS MOBILIERES	5 291,04	6 151,43	-13.99
61550000 ENTR.BIENS MOBILIERES	43,20	2 480,77	-98.26
61551000 ENTRETIEN MATERIEL	0,00	216,00	-100
61610000 ASSURANCES	1 999,81	1 983,40	0.83
61810000 DOCUMENT.GENERALE	1 865,80	996,55	87.23
61850000 FRAIS DE COLLOQUES, SEMIN	201,48	0,00	NS
62200000 HONORAIRES DIVERS	780,00	360,00	116.67
62260000 HONORAIRES	6 683,44	6 857,04	-2.53
62510000 VOYAGES DEPLACEMENTS	9 271,82	5 114,75	81.28
62570000 RECEPTIONS	2 044,09	1 127,02	81.37
62610000 FRAIS POSTAUX	525,20	567,21	-7.41
62620000 FRAIS DE TELECOMMUNIC.	6 640,49	3 646,45	82.11
62630000 INTERNET	312,00	286,00	9.09
62750000 SERVICES BANCAIRES	229,67	215,17	6.74
62810000 CONCOURS DIVERS (COTISATIONS, DONNS)	2 400,00	2 485,00	-3.42
<b>Impôts, taxes et versements assimilés</b>	<b>7 645,69</b>	<b>3 569,69</b>	<b>114.18</b>
63130000 FORMATION CONTINUE	5 242,00	2 949,14	77.75
63130200 FORMATION - FRAIS DE DEPLACEMENTS	2 403,69	620,55	287.35
<b>Salaires et traitements</b>	<b>245 224,31</b>	<b>239 588,43</b>	<b>2.35</b>
64100000 SALAIRES	235 285,91	238 866,62	-1.5

## Centre d'Information sur les Droits

Période du 01/01/2021 au 31/12/2021 (Bilan)

Compte de résultat	31/12/2021	31/12/2020	%
64120000 CONGES PAYES	5 394,00	-1 299,00	-515.24
64130000 PRIMES ET GRATIFICATIONS	1 462,50	0,00	NS
64810000 AUTRES CHARGES DE PERSONNEL	3 081,90	2 020,81	52.51
<b>Charges sociales</b>	<b>78 443,84</b>	<b>76 120,08</b>	<b>3.05</b>
64510000 CHARG.SOC. URSSAF	52 987,80	50 981,19	3.94
64520000 CHARG.SOC. MUTUELLE ET PREVOYANCE	9 205,40	8 026,18	14.69
64530000 CHARG.SOC. RETRAIT COM	13 233,44	12 876,71	2.77
64580000 COT.AUTR.ORGAN.SOCIAUX	2 164,00	3 288,00	-34.18
64750000 MEDECINE DU TRAVAIL	853,20	948,00	-10
<b>Dotations aux amortissements et aux dépréciations</b>	<b>904,93</b>	<b>978,57</b>	<b>-7.53</b>
68112000 DOTATIONS AUX AMORTISSEMENTS IMMOBILISATIONS	904,93	978,57	-7.53
<b>Autres charges</b>	<b>10 065,74</b>	<b>1 029,44</b>	<b>877.79</b>
65800000 CHARGES DIVERSES GESTION COURANTE	466,38	213,94	118
67258000 CHARGES SUR EXERCICES ANTERIEURS	9 599,36	815,50	NS
<i>Total des charges d'exploitation</i>	<i>386 797,16</i>	<i>360 504,40</i>	<i>7.29</i>
Résultat d'exploitation	-160,70	25 872,13	-100.62
<b>Produits financiers autres intérêts et produits assimilés</b>	<b>244,21</b>	<b>403,62</b>	<b>-39.5</b>
76800000 AUTRES PRODUITS FINANCIERS	244,21	403,62	-39.5
<i>Total des produits financiers</i>	<i>244,21</i>	<i>403,62</i>	<i>-39.5</i>
Résultat financier	244,21	403,62	-39.5
<b>Résultat courant avant impôt</b>	<b>83,51</b>	<b>26 275,75</b>	<b>-99.68</b>
<b>Produits exceptionnels sur opérations de gestion</b>	<b>1 000,00</b>	<b>0,00</b>	<b>NS</b>
77180000 AUT.PROD.EXCEPT.OP.GES	1 000,00	0,00	NS
<i>Total des produits exceptionnels</i>	<i>1 000,00</i>	<i>0,00</i>	<i>NS</i>
<b>Charges exceptionnelles sur opérations de gestion</b>	<b>0,00</b>	<b>90,00</b>	<b>-100</b>
67110000 PENALITES ET AMENDES	0,00	90,00	-100
<i>Total des charges exceptionnelles</i>	<i>0,00</i>	<i>90,00</i>	<i>-100</i>
<b>Résultat exceptionnel</b>	<b>1 000,00</b>	<b>-90,00</b>	<b>NS</b>
<b>Total des produits</b>	<b>387 880,67</b>	<b>386 780,15</b>	<b>0.28</b>
Total des produits	387 880,67	386 780,15	0.28
<b>Total des charges</b>	<b>386 797,16</b>	<b>360 594,40</b>	<b>7.27</b>
Total des charges	386 797,16	360 594,40	7.27
<b>Total des charges</b>	<b>386 797,16</b>	<b>360 594,40</b>	<b>7.27</b>
<b>Excédent ou déficit</b>	<b>1 083,51</b>	<b>26 185,75</b>	<b>-95.86</b>

# Annexe





**KPMG S.A.**  
**Bureau de Dunkerque**  
2 Rue Louis Burnod  
CS 20028  
59941 Dunkerque Cedex 02  
France

Téléphone : +33 (0)3 28 24 53 53  
Télécopie : +33 (0)3 28 24 53 54  
Site internet : [www.kpmg.fr](http://www.kpmg.fr)

# *Centre d'Information sur les Droits des Femmes et des Familles*

Centre d'Information sur les Droits des Femmes et des  
Familles

50 rue du Jeu de Mail

59140 DUNKERQUE

*Ce rapport contient 11 pages*

Annexe 2021.docx



## **Table des matières**

5.1	Actif	5
5.1.1	Immobilisations incorporelles	5
5.1.2	Créances	5
5.2	Passif	7
5.2.1	Tableau de variation des capitaux propres	7
6	Informations relatives au compte de résultat	8
6.1	Provision pour indemnité de départ à la retraite	8
7	Informations concernant les contributions volontaires	9

## 1 Objet social

L'objet social de notre entité est décrit ainsi dans les statuts :

Afin d'informer les femmes et les familles sur leurs droits dans une approche globale, de favoriser l'autonomie des femmes, de faire évoluer leur place dans la société et de contribuer à développer l'égalité entre les femmes et les hommes, l'association respecte les principes de gratuité, de confidentialité des entretiens. Elle témoigne d'une neutralité sur les plans politique et confessionnel. L'association respecte le principe de laïcité.

Elle a pour objet principal de mettre à disposition des femmes et des familles, dans des permanences juridiques prévues à cet effet, toutes informations à caractère juridique, familial, social, professionnel, économique, éducatif et de santé, tendant à promouvoir les droits des femmes et l'égalité entre les femmes et les hommes ainsi qu'à lutter contre les violences et les préjugés sexistes.

L'association a également pour objet :

- de favoriser l'accès aux droits du public en général et des femmes en particulier par l'accueil, l'écoute, l'information gratuite,
- de favoriser la promotion de l'égalité entre les femmes et les hommes par ses actions de terrain, notamment au sein des dispositifs tels que les contrats de pays et les contrats d'agglomération ainsi que ceux liés à la politique de la ville, à l'accès au droit et à l'accès à l'emploi et de sensibiliser les jeunes au respect et à l'égalité entre les femmes et les hommes,
- de proposer une aide et un accompagnement aux personnes en situation de prostitution, aux victimes de traite des êtres humains à des fins d'exploitation sexuelle, aux femmes victimes de violence quel que soit leur âge, que ce soit dans l'espace public, professionnel ou familial,
- de diffuser toute information, par tout support adapté, concernant ses champs de compétences, tels qu'arrêtés par la charte des CIDFF et le conseil d'administration de l'association,
- de relayer auprès du public, les mesures législatives et l'action des pouvoirs publics permettant la mise en œuvre de l'égalité entre les femmes et les hommes,
- de porter à la connaissance de la FNCIDFF, les problèmes spécifiques exprimés par les femmes reçues par le CIDFF, ainsi que toutes les propositions que l'association juge utiles permettant de faire évoluer la réflexion, les politiques et les dispositifs en faveur de l'égalité entre les femmes et les hommes.

## **2 Nature et périmètre des activités ou missions sociales réalisées**

La nature des activités réalisées durant l'exercice peut être résumée ainsi :

Le CIDFF Nord Flandres intervient sur le territoire de la Flandre Maritime et de la Flandre Intérieure. Il met gratuitement à la disposition des femmes et du public en général, toutes les informations utiles concernant leurs droits dans de nombreux domaines de la vie quotidienne : vie économique, vie professionnelle, vie sociale, familiale, conjugale, santé...

Pour chaque personne rencontrée, le CIDFF développe une analyse globale de la situation individuelle et appréhende l'ensemble des problèmes qu'elle pose.

La philosophie de l'association est de permettre aux personnes, en particulier aux femmes, de retrouver leur autonomie et de les accompagner sans les assister dans la résolution de leur(s) problème(s). Le CIDFF accueille, écoute, informe et oriente. Il apporte des réponses de proximité et travaille en partenariat étroit avec les acteurs du réseau local.





### **3 Faits caractéristiques d'importance significative, de l'exercice et postérieurs à la clôture**

#### **3.1 Faits caractéristiques de l'exercice**

Aucun fait significatif n'est survenu au cours de l'exercice.

#### **3.2 Faits caractéristiques postérieurs à la clôture**

Aucun fait caractéristique d'importance significative n'est à signaler postérieurement à la clôture de l'exercice.



## **4 Principes et méthodes comptables**

### **4.1 Principes généraux**

Le règlement ANC 2018-06 s'applique aux comptes afférents aux exercices ouverts à compter du 1er janvier 2020.

Les comptes annuels de notre entité pour cet exercice clos ont été arrêtés conformément aux dispositions du code de commerce, aux dispositions spécifiques applicables du règlement ANC 2018-06 et, à défaut d'autres dispositions spécifiques, à celles du règlement ANC 2014-03 relatif au plan comptable général.

## 5 Informations relatives au bilan

### 5.1 Actif

#### 5.1.1 Immobilisations incorporelles

Les immobilisations incorporelles sont évaluées à leur coût d'acquisition, après déduction des rabais, remises et escomptes de règlement ou à leur coût de production.

Une dépréciation est comptabilisée quand la valeur actuelle d'un actif est inférieure à la valeur nette comptable.

##### 5.1.1.1 Méthode d'amortissement

Types d'immobilisations	Mode	Durée
Matériel de bureau	Linéaire	3 à 5 ans
Mobilier de bureau	Linéaire	5 à 8 ans

#### 5.1.2 Créances

##### 5.1.2.1 Classement par échéance

Voir tableau joint.



### 5.1.2.2 Produits à recevoir

	Montant
FSE 2020	17 352,00 €
FSE 2021	12 924,00 €
Prestations de services divers collèges, lycées ...	2 826,36 €
Subvention Conseil Départemental – Ateliers Numériques	1 800,00 €
Subvention Conseil Régional	10 250,00 €
Subvention CAF - PIF 2021	1 725,00 €
Subvention CUD 2021	8 000,00 €
Subvention FIPD	7 000,00 €
Subvention Hazebrouck 2021	5 000,00 €
Remb formation	2 360,00 €
Subvention intervention prison 2021	2 000,00 €
Subvention exceptionnelle Ste Ceetuis	1 000,00 €
<b>TOTAL</b>	<b>72 237,36 €</b>



## 5.2 *Passif*

### 5.2.1 Tableau de variation des capitaux propres

	N-1	+	-	N
Fonds associatif	15 261.11			15 261.11
Réserves	10 373.54			10 373.54
Report à nouveau	214 444,56	26 185,75		240 630,31
Résultat	26 185,75	1 083,51	-26 185,75	1 083,51
Total	266 264,31	27 269,26	-26 185,75	267 348,47



## **7 Informations concernant les contributions volontaires**

Le Maire de Dunkerque met à disposition de l'association des locaux :

Du 1<sup>er</sup> janvier au 31 décembre 2021, situés rue du Jeu de Mail, pour une valeur locative de 32 904 euros (296 m2).