

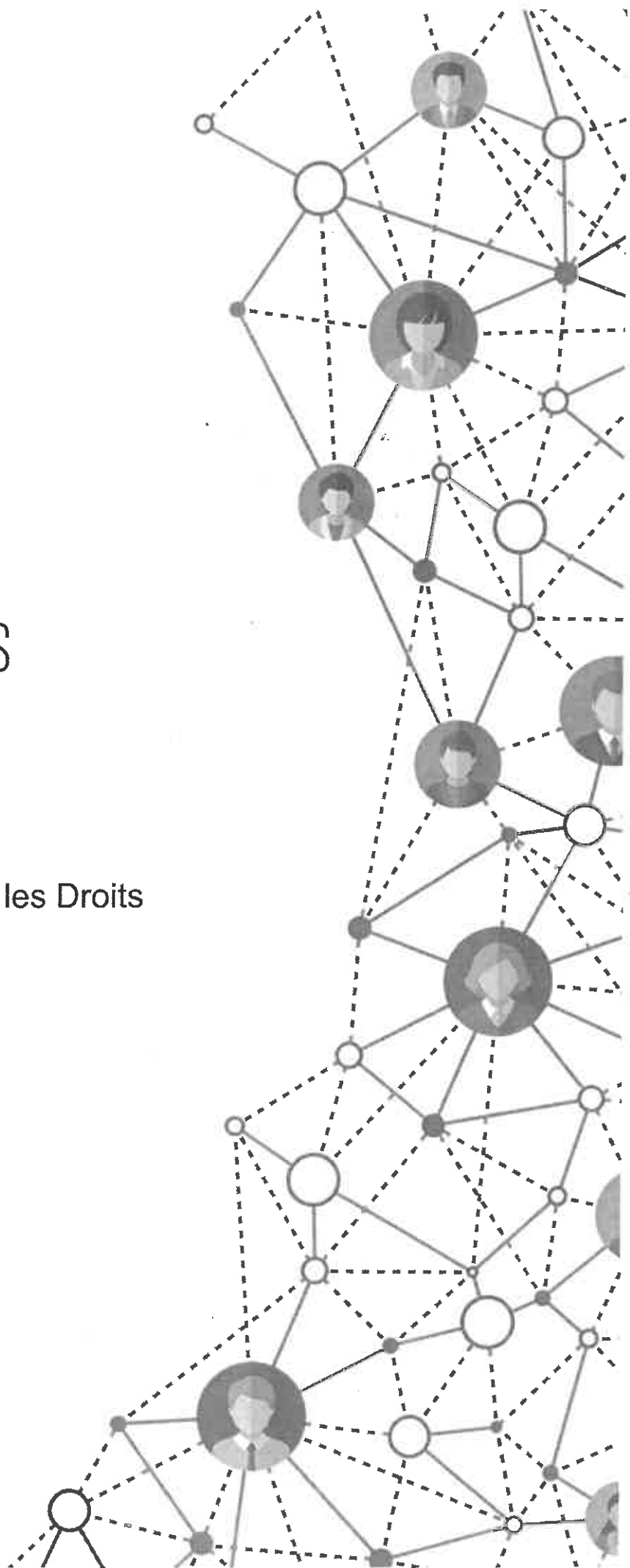


Comptes annuels

Centre d'Information sur les Droits

31/12/2022

Ce document contient 25 pages



Centre d'Information sur les Droits

Période du 01/01/2022 au 31/12/2022 (Bilan)

Sommaire

<i>Comptes annuels</i>	3
Bilan Actif	4
Bilan Passif	5
Compte de résultat	6
<i>Détails</i>	8
Bilan actif (détail)	9
Bilan passif (détail)	10
Compte de résultat (détail)	11
<i>Annexe</i>	14
Annexe 2022 DEF	15

Comptes annuels





KPMG ESC & GS
Expertise Comptable, Gestion Sociale, Conseil
Quai de Leith
124 rue du Magasin Général
4ème Etage
CS 20028
59941 Dunkerque Cedex 02

Téléphone : +33 (0)3 28 24 53 53
Télécopie : +33 (0)3 28 24 53 54
Site internet : www.kpmg.fr

Centre d'Information sur les Droits des Femmes et des Familles
50 rue du Jeu de Mail
59140 DUNKERQUE

Dunkerque, le 22 juin 2023

Compte rendu de travaux de l'expert-comptable

En notre qualité d'expert-comptable et conformément aux termes de notre lettre de mission en date du 15 février 1993, nous avons effectué une mission de présentation des comptes annuels de l'entité Centre d'Information sur les Droits des Femmes et des Familles relatifs à l'exercice du 01/01/2022 au 31/12/2022, qui se caractérisent par les données suivantes :

— Total du bilan :	348 329	EUR
— Produits d'exploitation :	419 758	EUR
— Résultat net comptable :	-9 006	EUR

Nous avons effectué les diligences prévues par la norme professionnelle de l'Ordre des Experts-Comptables applicable à la mission de présentation de comptes.

KPMG ESC & GS
Expertise Comptable, Gestion Sociale,
Conseil

François Lutun
Directeur de bureau

Centre d'Information sur les Droits

Actif		Au 31/12/2022			Au 31/12/2021
		Montant brut	Amort. ou Prov.	Montant net	
Actif immobilisé	Immobilisations incorporelles				
	Frais d'établissement				
	Frais de recherche et développement				
	Donations temporaires d'usufruit				
	Concessions, brevets, licences, marques, procédés, logiciels, droits et valeurs similaires ⁽¹⁾	935	935		
	Immobilisations incorporelles en cours				
	Avances et acomptes				
	TOTAL	935	935		
	Immobilisations corporelles				
	Terrains				
Actif circulant	Constructions				
	Inst. techniques, mat.out. industriels	22 653	16 768	5 884	2 649
	Immobilisations corporelles en cours				
	Avances et acomptes				
	TOTAL	22 653	16 768	5 884	2 649
	Biens reçus par legs ou donations destinés à être cédés				
	Immobilisations financières				
	Participations et créances rattachées				
	Autres titres immobilisés				
	Prêts				
Actif circulant	Autres				
	TOTAL				
	Total I	23 589	17 704	5 884	2 649
	Stocks et en cours				
	Créances ⁽²⁾				
	Créances clients, usagers et comptes rattachés				
	Créances reçues par legs ou donations				
	Autres	144 173		144 173	72 510
	TOTAL	144 173		144 173	72 510
	Divers				
Actif circulant	Valeurs mobilières de placement				
	Instruments de trésorerie				
	Disponibilités	197 615		197 615	292 139
	Charges constatées d'avance ⁽⁴⁾	655		655	765
	TOTAL II	342 444		342 444	365 415
	Frais d'émission des emprunts III				
	Primes de remboursement des emprunts IV				
	Ecart de conversion Actif V				
	TOTAL DE L'ACTIF (II+III+IV+V)	366 033	17 704	348 329	368 064
	Renvois				
	(1) Dont droit au bail				
	(2) Part à moins d'un an (brut) des immobilisations financières				
	(3) et (4) Dont à plus d'un an (brut)				

Centre d'Information sur les Droits

Passif		Au 31/12/2022	Au 31/12/2021
Fonds propres	Fonds propres sans droit de reprise		
	Fonds propres statutaires		
	Fonds propres complémentaires	15 261	15 261
	Fonds propres avec droit de reprise		
	Fonds propres statutaires		
	Fonds propres complémentaires		
	Écarts de réévaluation		
	Réserves		
	Réserves statutaires ou contractuelles		
	Réserves pour projet de l'entité		
	Autres	10 373	10 373
	Report à nouveau	241 713	240 630
	Résultat de l'exercice (Excédents ou Déficits)	-9 006	1 083
	Situation nette (sous-total)	258 341	267 348
	Fonds propres consommables		
	Subventions d'investissement		
	Provisions réglementées		
Total I		258 341	267 348
Autres fonds propres	Montant des émissions de titres participatifs		
	Avances conditionnées		
Total I bis			
Fonds dédiés	Fonds reportés liés aux legs ou donations		
	Fonds dédiés		
Total II			
Provisions	Provisions pour risques		
	Provisions pour charges		
Total III			
Dettes	Emprunts obligataires et assimilés		
	Emprunts et dettes auprès des établissements de crédit ⁽¹⁾		
	Emprunts et dettes financières diverses ⁽²⁾		
	Dettes fournisseurs et comptes rattachés	25 618	18 755
	Dettes des legs ou donations		
	Dettes fiscales et sociales	62 369	70 260
	Dettes sur immobilisations et comptes rattachés		
	Autres dettes	2 000	4 700
	Instruments de trésorerie		
	Produits constatés d'avance		7 000
Total IV		89 987	100 715
Écart de conversion Passif V			
TOTAL DU PASSIF (I+I bis+II+III+IV+V)		348 329	368 064
Renvois	(1) Dont concours bancaires courants et soldes créditeurs de banques		
	(2) Dont emprunts participatifs		

Centre d'Information sur les Droits

		Du 01/01/2022 Au 31/12/2022 12 mois	Du 01/01/2021 Au 31/12/2021 12 mois
Produits d'exploitation	Cotisations		
	Ventes de biens et services		
	Ventes de biens		
	<i>dont ventes de dons en nature</i>		
	Ventes de prestations de service	3 605	7 918
	<i>dont parrainages</i>		
	Produits de tiers financeurs		
	Concours publics et subventions d'exploitation	406 760	348 858
	Versements des fondateurs ou consommations de la dotation consommable		
	Ressources liées à la générosité du public		
	Dons manuels		
	Mécénats		
	Legs, donations et assurances-vie		
	Contributions financières		
Charges d'exploitation	Reprises sur amortissements, dépréciations, provisions et transferts de charges	5 281	10 551
	Utilisations des fonds dédiés		
	Autres produits	4 111	19 308
	TOTAL DES PRODUITS D'EXPLOITATION I	419 758	386 636
	Achats de marchandises		
	Variation de stocks		
	Autres achats et charges externes (1)	58 111	44 512
	Aides financières		
	Impôts, taxes et versements assimilés	9 049	7 645
	Salaires et traitements	273 747	245 224
	Charges sociales	83 139	78 443
	Dotations aux amortissements et aux dépréciations	2 176	904
	Dotations aux provisions		
	Reports en fonds dédiés		
	Autres charges	8 119	10 065
	TOTAL DES CHARGES D'EXPLOITATION II	434 344	386 797
1. Résultat d'exploitation II-10		-14 586	-160

Centre d'Information sur les Droits

		Du 01/01/2022 Au 31/12/2022 12 mois	Du 01/01/2021 Au 31/12/2021 12 mois
Produits financiers	De participations		
	D'autres valeurs mobilières et créances d'actif immobilisé		
	Autres intérêts et produits assimilés	892	244
	Reprises sur provisions, dépréciations et transferts de charges		
	Différences positives de change		
Produits nets sur cessions de valeurs mobilières de placement			
TOTAL DES PRODUITS FINANCIERS III		892	244
Charges financières	Dotations aux amortissements, aux dépréciations et aux provisions		
	Intérêts et charges assimilées		
	Différences négatives de change		
	Charges nettes sur cessions de valeurs mobilières de placement		
TOTAL DES CHARGES FINANCIÈRES IV			
2. Résultat financier (III-IV)		892	244
3. Résultat courant avant impôt (I-II+III-IV)		-13 694	83
Produits exceptionnels	Sur opérations de gestion	4 851	1 000
	Sur opérations en capital		
	Reprises sur provisions, dépréciations et transferts de charges		
	TOTAL DES PRODUITS EXCEPTIONNELS V	4 851	1 000
Charges exceptionnelles	Sur opérations de gestion	164	
	Sur opérations en capital		
	Dotations aux amortissements, aux dépréciations et aux provisions		
	TOTAL DES CHARGES EXCEPTIONNELLES VI	164	
4. Résultat exceptionnel (V-VI)		4 687	1 000
Participation des salariés aux résultats VII			
Impôts sur les bénéfices VIII			
Total des produits (I + III + V)		425 501	387 880
Total des charges (II + IV + VI + VII + VIII)		434 508	386 797
EXCÉDENT OU DÉFICIT		-9 006	1 083
Évaluation des contributions volontaires en nature			
Contributions volontaires en nature			
Dons en nature			
Prestations en nature		32 904	32 904
Bénévolat			
Total		32 904	32 904
Charges des contributions volontaires en nature			
Secours en nature			
Mises à disposition gratuite de biens		32 904	32 904
Prestations en nature			
Personnel bénévole			
Total		32 904	32 904

Détails



Centre d'Information sur les Droits

Période du 01/01/2022 au 31/12/2022 (Bilan)

Bilan Actif	31/12/2022	31/12/2021	%
Concessions, brevets, licences, marques, procédés, logiciels, droits et va	0,00	0,00	NS
20510000 LOGICIELS	935,89	935,89	
28051000 AMORTISSEMENTS LOGICIELS	-935,89	-935,89	
Total Immobilisations Incorporelles	0,00	0,00	NS
Matériel outillage	5 884,37	2 649,32	122.11
21830000 MATERIEL & MOB.BUREAU	22 653,23	17 241,82	31.39
28183000 AMORTISSEMENTS MAT.BUREAU INFO.	-16 768,86	-14 592,50	14.91
Total Immobilisations corporelles	5 884,37	2 649,32	122.11
TOTAL Actif immobilisé	5 884,37	2 649,32	122.11
Autres	144 173,98	72 510,06	98.83
40980000 RABAIS, REMISES, RISTOURNES À OBTENIR	0,00	272,70	-100
46870000 PRODUITS A RECEVOIR	144 173,98	72 237,36	99.58
Total Créances	144 173,98	72 510,06	98.83
Disponibilités	197 615,53	292 139,69	-32.36
51213000 SOCIETE GENERALE	48 915,62	69 332,29	-29.45
51213100 LIVRET SG	126 360,56	185 685,26	-31.95
51213200 SOCIETE GENERALE LIVRET A	22 339,35	36 877,93	-39.42
51880000 INTERETS A RECEVOIR	0,00	244,21	-100
Charges constatées d'avance	655,24	765,34	-14.39
48600000 CHARG.CONSTAT.D'AVANCE	655,24	765,34	-14.39
Total Actif circulant	342 444,75	365 415,09	-6.29
TOTAL ACTIF	348 329.12	368 064.41	-5.36

Centre d'Information sur les Droits

Période du 01/01/2022 au 31/12/2022 (Bilan)

Bilan passif	31/12/2022	31/12/2021	%
Fonds propres complémentaires sans droit de reprise	15 261,11	15 261,11	
10240000 FONDS ASSOCIATIFS SANS DROIT DE REPRISE	15 261,11	15 261,11	
Autres réserves	10 373,54	10 373,54	
10688000 AUTRES RESERVES	10 373,54	10 373,54	
Report à nouveau	241 713,82	240 630,31	0.45
11000000 REPORT A NOUVEAU	241 713,82	240 630,31	0.45
Résultat de l'exercice	-9 006,74	1 083,51	-931.26
Résultat de l'exercice	-9 006,74	1 083,51	-931.26
Sous-total : Situation nette	258 341,73	267 348,47	-3.37
Dettes fournisseurs et comptes rattachés	25 618,26	18 755,54	36.59
40110000 Fournisseurs - Achats de biens et prestations de services	14 000,66	3 418,78	309.52
40810000 Fournisseurs factures non parvenues - Achats de biens et presta	11 617,60	15 336,76	-24.25
Dettes fiscales et sociales	62 369,13	70 260,40	-11.23
42820000 DETTES P/CONGES A PAYER	34 837,00	32 731,00	6.43
42860000 PROVISION SUR PRIMES	0,00	10 800,00	-100
43100000 SECURITE SOCIALE	9 222,47	7 123,53	29.46
43730000 CAISSE RETRAITE COMPLT	4 102,31	2 182,94	87.93
43820000 DET.CHARG.SOC./CONGES	12 385,00	11 636,00	6.44
43860000 CHARGES SOCIALES A PAYER	0,00	3 996,00	-100
44200000 ETAT IMP & TAXE RECOUV SUR T	307,35	962,93	-68.08
44860000 AUTRES CHARGES A PAYER	1 515,00	828,00	82.97
Autres dettes	2 000,00	4 700,00	-57.45
46710000 DEB CRED DIVERS	2 000,00	200,00	900
46860000 CD : CHARGES A PAYER	0,00	4 500,00	-100
Produits constatés d'avance	0,00	7 000,00	-100
46700000 PROD.CONSTAT.D'AVANCE	0,00	7 000,00	-100
Total IV	89 987,39	100 715,94	-10.65
Total passif	348 329,12	368 064,41	-5.36

Centre d'Information sur les Droits

Période du 01/01/2022 au 31/12/2022 (Bilan)

Compte de résultat	31/12/2022	31/12/2021	%
Ventes de prestations de service	3 605,44	7 918,36	-54.47
70612000 PRESTATIONS SERVICES	3 605,44	7 918,36	-54.47
Concours publics et subventions d'exploitation	406 760,00	348 858,33	16.6
74100173 SUBVENTION FSE 2021	0,00	40 000,00	-100
74100174 SUBVENTION FSE 2022	40 000,00	0,00	NS
74101000 ETAT DROIT DES FEMMES	53 747,00	41 894,33	28.29
74102000 SUBVENTION CONSEIL DEPARTEMENTAL	56 365,00	33 215,00	69.7
74103000 SUBVENTION CONSEIL REGIONAL	22 000,00	20 500,00	7.32
74104000 VILLE DE DUNKERQUE	60 250,00	51 750,00	16.43
74106000 VILLE DE GRANDE SYNTHE	14 900,00	12 500,00	19.2
74140000 SUBVENTION CAF REAAP	3 500,00	3 450,00	1.45
74150000 SUBVENTION CAF DUNKERQUE	34 120,00	34 120,00	
74179000 SUBVENTION CUD	20 000,00	20 000,00	
74179100 SUBVENTION POLITIQUE DE LA VILLE	44 000,00	38 000,00	15.79
74179300 SUBVENTION FIPD	28 000,00	28 000,00	
74179500 SUBVENTION MINISTÈRE DE LA JUSTICE	9 240,00	9 240,00	
74180000 SUBVENTION LOON PLAGE	500,00	500,00	
74190000 SUBVENTION HAZEBROUCK	1 375,00	6 375,00	-78.43
74400000 FEDERATION REGIONALE	9 248,00	0,00	NS
74500000 FONDATION ORANGE	0,00	814,00	-100
74600000 CPAM	4 515,00	0,00	NS
74700000 FNCIDFF FONDS L OREAL	0,00	8 500,00	-100
74800000 FLANDRE OPALE HABITAT	5 000,00	0,00	NS
Reprises sur amortissements, dépréciations, provisions et transferts de c	5 281,27	10 551,67	-49.95
79117000 TRANSFERT DE CHARGES D'EXPLOITATION	3 716,84	3 416,86	8.78
79124000 TRSF.CHARGES PERSONN.	1 564,43	7 134,81	-78.07
Autres produits	4 111,30	19 308,10	-78.71
75800000 PROD.DIV.GEST.COURANTE	0,89	5,95	-85.04
77258000 AUT.PROD.GEST.EXER.ANT	4 110,41	19 302,15	-78.7
<i>Total des produits d'exploitation</i>	<i>419 758,01</i>	<i>386 636,46</i>	<i>8.57</i>
Autres achats et charges externes	58 111,88	44 512,65	30.55
60612000 ELECTRICITE ET GAZ	5 000,00	3 424,85	45.99
60630000 FOURNITURES ENTRETIEN ET PETIT EQUIPEMENT	1 166,40	1 682,53	-30.68
60640000 FOURNITURES ADMINISTRATIVES	1 173,85	1 117,23	5.07
61350000 LOCATIONS MOBILIERES	7 391,92	5 291,04	39.71
61550000 ENTR.BIENS MOBILIERS	670,00	43,20	NS
61560000 MAINTENANCE	401,46	0,00	NS
61610000 ASSURANCES	2 015,47	1 999,81	0.78
61810000 DOCUMENT.GENERALE	1 721,09	1 865,80	-7.76
61850000 FRAIS DE COLLOQUES, SEMIN	201,48	201,48	
62100000 PERSONNEL EXTERIEUR A L'ENTREPRISE	7 918,09	0,00	NS
62200000 HONORAIRES DIVERS	0,00	780,00	-100
62260000 HONORAIRES	7 992,88	6 683,44	19.59
62510000 VOYAGES DEPLACEMENTS	12 470,01	9 271,82	34.49
62570000 RECEPTIONS	839,87	2 044,09	-58.91
62610000 FRAIS POSTAUX	3 130,49	525,20	496.06
62620000 FRAIS DE TELECOMMUNIC.	4 626,37	6 640,49	-30.33
62630000 INTERNET	62,40	312,00	-80
62750000 SERVICES BANCAIRES	668,10	229,67	190.9
62810000 CONCOURS DIVERS (COTISATIONS, DON)	662,00	2 400,00	-72.42
Impôts, taxes et versements assimilés	9 049,62	7 645,69	18.36
63110000 TAXES SUR SALAIRES	1 515,00	0,00	NS
63130000 FORMATION CONTINUE	3 711,02	5 242,00	-29.21
63130200 FORMATION - FRAIS DE DEPLACEMENTS	3 823,60	2 403,69	59.07

Centre d'Information sur les Droits

Période du 01/01/2022 au 31/12/2022 (Bilan)

Compte de résultat	31/12/2022	31/12/2021	%
Salaires et traitements	273 747,74	245 224,31	11.63
64100000 SALAIRES	262 735,60	235 285,91	11.67
64120000 CONGES PAYES	2 106,00	5 394,00	-60.96
64130000 INDEMNITES ET PRIMES	6 057,25	1 462,50	314.17
64810000 AUTRES CHARGES DE PERSONNEL	2 848,89	3 081,90	-7.56
Charges sociales	83 139,07	78 443,84	5.99
64510000 CHARG.SOC. URSSAF	56 621,09	52 987,80	6.86
64520000 CHARG.SOC. MUTUELLE ET PREVOYANCE	10 643,33	9 205,40	15.62
64530000 CHARG.SOC. RETRAIT COM	14 177,65	13 233,44	7.14
64580000 COT.AUTR.ORGAN.SOCIAUX	749,00	2 164,00	-65.39
64750000 MEDECINE DU TRAVAIL	948,00	853,20	11.11
Dotations aux amortissements et aux dépréciations	2 176,36	904,93	140.5
68112000 DOTATIONS AUX AMORTISSEMENTS IMMOBILISATIONS	2 176,36	904,93	140.5
Autres charges	8 119,85	10 065,74	-19.33
65800000 CHARGES DIVERSES GESTION COURANTE	206,39	466,38	-55.75
67258000 CHARGES SUR EXERCICES ANTERIEURS	7 913,46	9 599,36	-17.56
<i>Total des charges d'exploitation</i>	<i>434 344,52</i>	<i>386 797,16</i>	<i>12.29</i>
Résultat d'exploitation	-14 586,51	-160,70	NS
Produits financiers autres intérêts et produits assimilés	892,51	244,21	265.47
76800000 AUTRES PRODUITS FINANCIERS	892,51	244,21	265.47
<i>Total des produits financiers</i>	<i>892,51</i>	<i>244,21</i>	<i>265.47</i>
Résultat financier	892,51	244,21	265.47
Résultat courant avant impôt	-13 694,00	83,51	NS
Produits exceptionnels sur opérations de gestion	4 851,44	1 000,00	385.14
77180000 AUT.PROD.EXCEPT.OP.GES	4 851,44	1 000,00	385.14
<i>Total des produits exceptionnels</i>	<i>4 851,44</i>	<i>1 000,00</i>	<i>385.14</i>
Charges exceptionnelles sur opérations de gestion	164,18	0,00	NS
67110000 PENALITES ET AMENDES	164,18	0,00	NS
<i>Total des charges exceptionnelles</i>	<i>164,18</i>	<i>0,00</i>	<i>NS</i>
Résultat exceptionnel	4 687,26	1 000,00	368.73
Total des produits	425 501,96	387 880,67	9.7
Total des produits	425 501,96	387 880,67	9.7
Total des produits	425 501,96	387 880,67	9.7
Total des charges	434 508,70	386 797,16	12.34
Total des charges	434 508,70	386 797,16	12.34
Total des charges	434 508,70	386 797,16	12.34



Période du 01/01/2022 au 31/12/2022 (Bilan)

Page : 13 / 25

Annexe





KPMG ESC & GS
Expertise Comptable, Gestion Sociale, Conseil
Quai de Leith
124 rue du Magasin Général
4ème Etage
CS 20028
59941 Dunkerque Cedex 02

Téléphone : +33 (0)3 28 24 53 53
Télécopie : +33 (0)3 28 24 53 54
Site internet : www.kpmg.fr

Centre d'Information sur les Droits des Femmes et des Familles

**Annexe aux comptes annuels de l'exercice clos le
31 décembre 2022**

Montants exprimés en Euros

Centre d'Information sur les Droits des Femmes et des
Familles

50 rue du Jeu de Mail

59140 DUNKERQUE

Ce rapport contient 11 pages

Annexe 2022

Table des matières

5.1	Actif	5
5.1.1	Immobilisations incorporelles	5
5.1.2	Créances	5
5.2	Passif	7
5.2.1	Tableau de variation des capitaux propres	7
6	Informations relatives au compte de résultat	8
6.1	Provision pour indemnité de départ à la retraite	8
7	Informations concernant les contributions volontaires	9

1 **Objet social**

L'objet social de notre entité est décrit ainsi dans les statuts :

Afin d'informer les femmes et les familles sur leurs droits dans une approche globale, de favoriser l'autonomie des femmes, de faire évoluer leur place dans la société et de contribuer à développer l'égalité entre les femmes et les hommes, l'association respecte les principes de gratuité, de confidentialité des entretiens. Elle témoigne d'une neutralité sur les plans politique et confessionnel. L'association respecte le principe de laïcité.

Elle a pour objet principal de mettre à disposition des femmes et des familles, dans des permanences juridiques prévues à cet effet, toutes informations à caractère juridique, familial, social, professionnel, économique, éducatif et de santé, tendant à promouvoir les droits des femmes et l'égalité entre les femmes et les hommes ainsi qu'à lutter contre les violences et les préjugés sexistes.

L'association a également pour objet :

- de favoriser l'accès aux droits du public en général et des femmes en particulier par l'accueil, l'écoute, l'information gratuite,
- de favoriser la promotion de l'égalité entre les femmes et les hommes par ses actions de terrain, notamment au sein des dispositifs tels que les contrats de pays et les contrats d'agglomération ainsi que ceux liés à la politique de la ville, à l'accès au droit et à l'accès à l'emploi et de sensibiliser les jeunes au respect et à l'égalité entre les femmes et les hommes,
- de proposer une aide et un accompagnement aux personnes en situation de prostitution, aux victimes de traite des êtres humains à des fins d'exploitation sexuelle, aux femmes victimes de violence quel que soit leur âge, que ce soit dans l'espace public, professionnel ou familial,
- de diffuser toute information, par tout support adapté, concernant ses champs de compétences, tels qu'arrêtés par la charte des CIDFF et le conseil d'administration de l'association,
- de relayer auprès du public, les mesures législatives et l'action des pouvoirs publics permettant la mise en œuvre de l'égalité entre les femmes et les hommes,
- de porter à la connaissance de la FNCIDFF, les problèmes spécifiques exprimés par les femmes reçues par le CIDFF, ainsi que toutes les propositions que l'association juge utiles permettant de faire évoluer la réflexion, les politiques et les dispositifs en faveur de l'égalité entre les femmes et les hommes.

2 Nature et périmètre des activités ou missions sociales réalisées

La nature des activités réalisées durant l'exercice peut être résumée ainsi :

Le CIDFF Nord Flandres intervient sur le territoire de la Flandre Maritime et de la Flandre Intérieure. Il met gratuitement à la disposition des femmes et du public en général, toutes les informations utiles concernant leurs droits dans de nombreux domaines de la vie quotidienne : vie économique, vie professionnelle, vie sociale, familiale, conjugale, santé...

Pour chaque personne rencontrée, le CIDFF développe une analyse globale de la situation individuelle et appréhende l'ensemble des problèmes qu'elle pose.

La philosophie de l'association est de permettre aux personnes, en particulier aux femmes, de retrouver leur autonomie et de les accompagner sans les assister dans la résolution de leur(s) problème(s). Le CIDFF accueille, écoute, informe et oriente. Il apporte des réponses de proximité et travaille en partenariat étroit avec les acteurs du réseau local.

3 Faits caractéristiques d'importance significative, de l'exercice et postérieurs à la clôture

3.1 Faits caractéristiques de l'exercice

Aucun fait significatif n'est survenu au cours de l'exercice.

3.2 Faits caractéristiques postérieurs à la clôture

Aucun fait caractéristique d'importance significative n'est à signaler postérieurement à la clôture de l'exercice.

4 Principes et méthodes comptables

4.1 Principes généraux

Le règlement ANC 2018-06 s'applique aux comptes afférents aux exercices ouverts à compter du 1er janvier 2020.

Les comptes annuels de notre entité pour cet exercice clos ont été arrêtés conformément aux dispositions du code de commerce, aux dispositions spécifiques applicables du règlement ANC 2018-06 et, à défaut d'autres dispositions spécifiques, à celles du règlement ANC 2014-03 relatif au plan comptable général.

5 Informations relatives au bilan

5.1 Actif

5.1.1 Immobilisations incorporelles

Les immobilisations incorporelles sont évaluées à leur coût d'acquisition, après déduction des rabais, remises et escomptes de règlement ou à leur coût de production.

Une dépréciation est comptabilisée quand la valeur actuelle d'un actif est inférieure à la valeur nette comptable.

5.1.1.1 Méthode d'amortissement

Types d'immobilisations	Mode	Durée
Matériel de bureau	Linéaire	3 à 5 ans
Mobilier de bureau	Linéaire	5 à 8 ans

5.1.2 Créances

5.1.2.1 Classement par échéance

Voir tableau joint.

5.1.2.2 Produits à recevoir

	Montant
SOLDE FIPD 2022 – 25%	7 000,00 €
Subvention CDEP At. numériques 2022	1 200,00 €
Solde subvention CDEP dynamique sociale	1 470,00 €
Subvention 2022 – conseil régional ...	20 000,00 €
Solde subvention CUD 2022	6 400,00 €
Solde subvention CUD 2022	1 600,00 €
FSE 2022 à recevoir	40 000,00 €
Solde CAF REAAP 2022 – 50%	1 750,00 €
1/3 Subvention FRCIDFF	1 083,00 €
Subvention 3/14 FNCIDFF	1 725,00 €
Solde subvention droits citoyennes	1 200,00 €
Remboursement UNIFORMATION à recevoir	780,00 €
Remboursement FNCIDFF à recevoir	189,96 €
Remboursement frais FNCIDFF	319,52 €
Remboursement intervention collègue	400,00 €
FSE 2021	12 924,00 €
Solde CDEP ateliers numériques	360,00 €
Intervention ISC – part départementale	17 000,00 €
Intervention ISG – part départementale	22 515,00 €
Subvention CPAM solde 50%	2 257,50 €
Complément CPO région via CRCID	2 000,00 €
PAR PRISON 2022	2 000,00 €
TOTAL	144 173,98 €

5.2 *Passif*

5.2.1 Tableau de variation des capitaux propres

	N-1	+	-	N
Fonds associatif	15 261.11			15 261.11
Réserves	10 373.54			10 373.54
Report à nouveau	240 630,31	1 083,51		241 713,82
Résultat	1 083,51	-9 006,74	-1 083,51	-9 006,74
Total	267 348,47	-7 923,23	-1 083,51	258 341,73

6 Informations relatives au compte de résultat

6.1 *Provision pour indemnité de départ à la retraite*

La provision pour départ en retraite est estimée à 28 312 Euros.

7 Informations concernant les contributions volontaires

Le Maire de Dunkerque met à disposition de l'association des locaux :

Du 1^{er} janvier au 31 décembre 2022, situés rue du Jeu de Mail, pour une valeur locative de 32 904 euros (296 m²).