

# **INSTITUT CURIE**

## **COMPTES ANNUELS 2024**

**(Arrêtés par le Directoire du 27 mai 2025)**

**Conseil de surveillance du 19 juin 2025**



## Sommaire

<b>Bilan – Actif</b> .....	4
<b>Bilan - Passif</b> .....	5
<b>Compte de résultat (1/2)</b> .....	6
<b>Tableau de Financement (cf. note 4)</b> .....	8
<b>Notes annexes aux états financiers</b> .....	9
<b>Activité de l’Institut Curie</b> .....	9
<b>Modèle économique</b> .....	9
<b>Principes comptables</b> .....	10
<b>Note 1 - Faits marquants de l’année</b> .....	10
<b>Note 2 – Informations relatives au bilan</b> .....	11
<b>Note 3 – Informations relatives au compte de résultat</b> .....	20
<b>Note 4 – Informations relatives au tableau de financement</b> .....	26
<b>Note 5 – Autres informations</b> .....	26
<b>Note 7 – Compte de résultat par origine et destination (CROD)</b> .....	28
<b>Note 8 – Compte d’emploi des ressources (CER)</b> .....	32

# Comptes annuels

## BILAN – ACTIF

ACTIF	Exercice 2024			Exercice 2023
En Euros	Montants bruts	Amortissements ou provisions	Montants nets	Montants nets
<b>ACTIF IMMOBILISE</b> <i>(note 2.1)</i>				
Immobilisations incorporelles				
Frais d'établissement				
Frais de recherche et de développement				
Donations temporaires d'usufruit				
Concessions, brevets, licences, marques, procédés, logiciels, droits et valeurs similaires	30 826 656	25 470 043	5 356 613	3 191 979
Immobilisations incorporelles en cours	59 943		59 943	127 057
Avances et acomptes sur immobilisations	25 661		25 661	25 661
Immobilisations corporelles				
Terrains	18 113 013		18 113 013	18 113 013
Constructions	333 434 389	173 761 427	159 672 962	146 033 396
Install. techniques, matériel et outillage industriels	249 381 797	183 888 324	65 493 473	59 373 019
Autres immobilisations corporelles	139 930 296	122 027 171	17 903 125	16 958 621
Immobilisations corporelles en cours	26 041 961		26 041 961	17 613 011
Avances et acomptes	916 450		916 450	213 310
Biens reçus par legs ou donations destinés à être cédés	26 195 478	0	26 195 478	20 780 986
Immobilisations financières				
Participations et créances rattachées	369 665	57 140	312 525	327 170
Autres titres immobilisés				
Prêts	5 572 810		5 572 810	5 145 775
Autres	560 873		560 873	516 752
<b>TOTAL DE L'ACTIF IMMOBILISE</b>	<b>831 428 993</b>	<b>505 204 105</b>	<b>326 224 888</b>	<b>288 419 751</b>
<b>ACTIF CIRCULANT</b>				
Stocks et encours <i>(note 2.2)</i>	12 919 795		12 919 795	11 222 830
Créances <i>(note 2.3)</i>				
Créances clients usagers et comptes rattachés	51 983 756		51 983 756	51 413 006
Créances reçues par legs ou donations	32 658 632		32 658 632	27 040 487
Autres	201 808 546	1 137 295	200 671 251	117 323 104
Valeurs mobilières de placement <i>(note 2.5)</i>	286 080 718	2 903 359	283 177 359	298 887 219
Instruments de trésorerie				
Disponibilités <i>(note 2.5)</i>	94 070 034		94 070 034	62 485 409
Charges constatées d'avance	1 997 913		1 997 913	2 393 572
<b>TOTAL DE L'ACTIF CIRCULANT</b>	<b>681 519 395</b>	<b>4 040 654</b>	<b>677 478 741</b>	<b>570 765 627</b>
Frais d'émission des emprunts				
Prime de remboursement des emprunts				
Ecart de conversion actif				
<b>TOTAL DE L'ACTIF</b>	<b>1 512 948 388</b>	<b>509 244 759</b>	<b>1 003 703 629</b>	<b>859 185 378</b>

## BILAN - PASSIF

PASSIF En Euros	Exercice 2024	Exercice 2023
<b>FONDS PROPRES</b> <i>(note 2.6)</i>		
<b>Fonds propres</b>		
Dotation		
Fonds propres sans droit de reprise		
- Fonds propres statutaires	82 796 131	80 559 979
- Fonds propres complémentaires	66 483 336	66 483 336
Fonds propres avec droit de reprise		
- Fonds propres statutaires		
- Fonds propres complémentaires		
Réserves		
- Réserves statutaires ou contractuelles		
- Réserves pour projet de l'entité	161 538 446	149 622 287
- Autres	69 529 928	69 248 822
- Fonds de réserves		
- Réserves de trésorerie et d'investissement		
Report à nouveau	6 298 351	7 475 608
Excédent ou déficit de l'exercice	17 860 966	13 256 160
Subventions d'investissement sur biens renouvelables	-	-
<b>Fonds propres consommables</b>		
Subventions d'investissement	26 406 635	24 009 525
Provisions réglementées		
<b>TOTAL DES FONDS PROPRES</b>	<b>430 913 793</b>	<b>410 655 718</b>
<b>FONDS REPORTES ET DEDIES</b> <i>(note 2.7)</i>		
Fonds reportés liés aux legs ou donations	50 736 806	40 700 380
Fonds dédiés	104 610 122	82 171 767
<b>TOTAL FONDS REPORTES ET DEDIES</b>	<b>155 346 928</b>	<b>122 872 147</b>
<b>PROVISIONS</b> <i>(note 2.8)</i>		
Provisions pour risques	2 836 190	2 906 189
Provisions pour charges	30 258 945	30 286 177
<b>TOTAL PROVISIONS</b>	<b>33 095 135</b>	<b>33 192 366</b>
<b>DETTES</b> <i>(note 2.4)</i>		
Emprunts obligataires et assimilés (titres associatifs)		
Emprunts et dettes auprès des établissements de crédit	77 435 198	85 749 332
Emprunts et dettes financières diverses	5 386	6 077
Dettes fournisseurs et comptes rattachés	47 153 624	39 925 155
Dettes des legs ou donations	8 080 828	7 101 394
Dettes fiscales et sociales	62 398 088	43 373 146
Dettes sur immobilisations et comptes rattachés	6 833 837	2 794 171
Autres dettes	5 527 213	7 785 259
Instruments de trésorerie	-	-
Produits constatés d'avance	176 913 599	105 730 612
<b>TOTAL DES DETTES</b>	<b>384 347 773</b>	<b>292 465 147</b>
Ecart de conversion passif		
<b>TOTAL DU PASSIF</b>	<b>1 003 703 629</b>	<b>859 185 378</b>

## COMPTE DE RESULTAT (1/2)

En Euros	Exercice 2024	Exercice 2023
<b>PRODUITS D'EXPLOITATION</b> <i>(note 3.1)</i>		
Cotisations		
Ventes de biens et services		
- Ventes de biens	42 671 087	40 390 696
- Ventes de prestations de service et activités annexes		
Produits de tiers financeurs		
- Concours publics et subventions d'exploitation	402 584 862	360 430 582
- Ressources liées à la générosité du public	73 875 356	69 482 099
- Contributions financières	20 704 809	19 640 985
Reprises sur provisions, dépréciations et transferts de charge	9 733 158	8 156 105
Utilisations des fonds dédiés	21 083 484	29 114 480
Autres produits	8 048 029	3 597 414
<b>TOTAL PRODUITS D'EXPLOITATION</b>	<b>578 700 785</b>	<b>530 812 361</b>
<b>CHARGES D'EXPLOITATION</b> <i>(note 3.2)</i>		
Achats	154 527 761	146 652 261
Variation de stocks	- 1 696 964	-383 936
Autres achats et charges externes	79 377 759	71 776 819
Aides financières	509 381	946 901
Impôts, taxes et versements assimilés	20 618 773	19 448 568
Salaires et traitements	161 320 079	148 792 751
Charges sociales	68 338 215	63 519 076
Dotations aux amortissements et aux dépréciations	33 609 126	29 241 350
Dotations aux provisions	3 125 217	6 373 903
Reports en fonds dédiés	43 521 839	30 650 070
Autres charges	5 998 269	4 886 470
<b>TOTAL CHARGES D'EXPLOITATION</b>	<b>569 249 454</b>	<b>521 904 233</b>
<b>RESULTAT D'EXPLOITATION</b>	<b>9 451 330</b>	<b>8 908 128</b>
<b>PRODUITS FINANCIERS</b>		
D'autres valeurs mobilières et créances de l'actif immobilisé	9 861 964	7 823 087
Autres intérêts et produits assimilés	1 190 195	1 018 330
Reprise sur provisions, dépréciations et transferts de charges de provision	933 021	2 013 589
Différences positives de change	12 266	42 334
Produits nets sur cessions de valeurs mobilières de placement	177 713	68 178
<b>TOTAL PRODUITS FINANCIERS</b>	<b>12 175 159</b>	<b>10 965 517</b>
<b>CHARGES FINANCIERES</b>		
Dotation aux amortissements, aux dépréciations et aux provisions	821 639	1 239 702,00
Intérêts et charges assimilées	1 104 792	1 251 824
Différences négatives de change	51 418	62 218
Charges nettes sur cessions de valeurs mobilières de placement	154 740	870 663
<b>TOTAL CHARGES FINANCIERES</b>	<b>2 132 588</b>	<b>3 424 408</b>
<b>RESULTAT FINANCIER</b> <i>(note 3.3)</i>	<b>10 042 571</b>	<b>7 541 108</b>
<b>RESULTAT COURANT</b>	<b>19 493 901</b>	<b>16 449 236</b>

## Compte de résultat (2/2)

En Euros	Exercice 2024	Exercice 2023
<b>PRODUITS EXCEPTIONNELS</b>		
Sur opérations en capital	57 777	48 544
Sur opérations de gestion	-	345 034
Reprises sur provisions, dépréciations et transferts de charges	438 884	1 750 300
<b>TOTAL PRODUITS EXCEPTIONNELS</b>	<b>496 661</b>	<b>2 143 879</b>
<b>CHARGES EXCEPTIONNELLES</b>		
Sur opérations en capital	93 104	698 471
Sur opérations de gestion	1 439 999	1 750 300
Dotation aux amortissements, aux dépréciations et aux provisions	596 493	2 888 184
<b>TOTAL CHARGES EXCEPTIONNELLES</b>	<b>2 129 596</b>	<b>5 336 955</b>
<b>RESULTAT EXCEPTIONNEL (note 3.4)</b>	<b>- 1 632 935</b>	<b>- 3 193 076</b>
Participation des salariés aux résultats		
Impôts sur les bénéfices		
<b>Total produits</b>	<b>591 372 605</b>	<b>543 921 756</b>
<b>Total charges</b>	<b>573 511 638</b>	<b>530 665 597</b>
<b>EXCEDENT OU DEFICIT</b>	<b>17 860 966</b>	<b>13 256 160</b>
<b>CONTRIBUTIONS VOLONTAIRES EN NATURE</b>		
Dons en nature	63 470	104 796
Prestations en nature	314 910	299 071
Bénévolat		
<b>TOTAL CONTRIBUTIONS VOLONTAIRES EN NATURE</b>	<b>378 380</b>	<b>403 866</b>
<b>CHARGES DES CONTRIBUTIONS FINANCIERES EN NATURE</b>		
Secours en nature	N/A	N/A
Mises à disposition gratuites de biens	63 470	104 796
Prestations en nature	314 910	299 071
Personnel bénévole	Non évalué	Non évalué
<b>TOTAL CHARGES DES CONTRIBUTIONS VOLONTAIRES EN NATURE</b>	<b>378 380</b>	<b>403 866</b>

## TABLEAU DE FINANCEMENT (CF. NOTE 4)

En milliers d'euros	Exercice 2024	Exercice 2023
<b>CAPACITE D'AUTOFINANCEMENT (CAF)</b>	<b>45 443</b>	<b>41 978</b>
<b>Emplois</b>		
Remboursement des emprunts	- 8 304	- 9 017
Acquisition d'immobilisations incorporelles et corporelles <i>hors biens reçus par legs ou donations destinés à être cédés</i>	- 64 801	- 45 801
Immobilisations financières (dont effort construction)	- 477	- 643
<b>TOTAL EMPLOIS</b>	<b>- 73 582</b>	<b>- 55 461</b>
<b>Ressources</b>		
Nouveaux emprunts		
Produits des cessions d'éléments d'actifs	58	49
Subventions d'investissements externes	7 327	8 361
Virement fonds dédiés à subventions d'investissements		
<b>TOTAL RESSOURCES</b>	<b>7 384</b>	<b>8 410</b>
<b>Variation Fonds de Roulement (FR) = CAF - emplois + ressources</b>	<b>- 20 755</b>	<b>- 5 073</b>
<b>Variation Besoin Fonds de Roulement (BFR)</b>	<b>36 630</b>	<b>- 966</b>
dont variation des actifs et passif d'exploitation	14 191	- 2 502
dont variation fonds dédiés	22 438	1 536
<b>Variation de trésorerie = variation FR + variation BFR</b>	<b>15 875</b>	<b>- 6 040</b>
<b>Trésorerie et placements au 31/12/N-1 *</b>	<b>361 372</b>	<b>367 412</b>
Variation de trésorerie	15 876	- 6 040
<b>Trésorerie et placements au 31/12/N *</b>	<b>377 247</b>	<b>361 372</b>

Convention : excédent + / besoin –

\* y compris intérêts courus et provision pour dépréciation des valeurs mobilières de placements (cf. note 2.5)



### Activité de l'Institut Curie

L'Institut Curie est une **Fondation** créée en 1909, **Reconnue d'Utilité Publique** en 1921, ayant pour vocation de **lutter contre le cancer**.

Ses missions sociales, confirmées par les statuts approuvés par le ministère de l'Intérieur en date du 28 mars 2018, sont :

- ❶ La recherche fondamentale, translationnelle et clinique ;
- ❷ Les soins délivrés aux patients par le biais d'un Ensemble hospitalier assimilé à un Centre de Lutte Contre le Cancer ;
- ❸ La conservation et la transmission du savoir via l'activité d'enseignement et de muséologie.

L'organisation fonctionnelle mise en place pour exercer ces missions est la suivante :

- ❶ L'Ensemble hospitalier qui regroupe les activités hospitalières, de recherche clinique et d'innovation.
- ❷ Le Centre de recherche qui regroupe les activités de recherche fondamentale et de recherche translationnelle.
- ❸ Le Siège qui regroupe les instances de gouvernance de la fondation (Conseil de surveillance, Directoire et cabinet, Conseil scientifique, comités ad hoc), le musée, les activités de recherche de financements (générosité du public, mécénat, partenariats industriels, gestion patrimoniale, activités internationales) et les fonctions supports.

Les sites de Paris 5<sup>ème</sup>, Saint Cloud et Orsay abritent ces différentes missions.

### Gouvernance

Les statuts en vigueur depuis 2018 ont installé une gouvernance duale avec Conseil de surveillance et Directoire, qui garantit la séparation des pouvoirs de gestion et de contrôle. Ils sont complétés par un Règlement Intérieur. Le Conseil de surveillance s'appuie sur trois comités consultatifs prévus par les statuts : le comité d'audit et des finances, le comité des rémunérations et le comité d'éthique.

### Modèle économique

Le modèle économique de l'Institut Curie est caractérisé par une pluralité de financements, publics et privés, mis au service de ses missions sociales.

L'Ensemble hospitalier est un Établissement de Santé Privé d'Intérêt Collectif (ESPIC), financé à ce titre majoritairement par l'Assurance-Maladie. Il ne facture aucun dépassement d'honoraires à ses patients assurés sociaux, le principe étant que ceux-ci ne supportent aucun reste à charge.

Le Centre de recherche reçoit une subvention annuelle du ministère de l'Enseignement Supérieur et de la Recherche (MESR) et des financements nationaux et internationaux obtenus sur appels à projets compétitifs.

L'ensemble de la Fondation dispose de revenus tirés de son patrimoine et s'appuie fortement sur les ressources issues de la générosité du public. Ces ressources sont essentielles à la recherche et à l'innovation en jouant un rôle d'amorçage. Elles ont pour vocation non seulement de couvrir les dépenses courantes de l'exercice mais aussi de dégager des excédents, afin de financer des investissements et projets pluriannuels et d'assurer la pérennité de la Fondation sur le long terme. Une fraction des excédents peut ainsi sur décision du Conseil de surveillance abonder la dotation, le solde étant mis en réserve pour financer les projets de moyen ou long terme décidés par le Conseil de surveillance (ou par le Conseil d'administration antérieurement à 2018).

Ce modèle économique conduit à une structure bilancielle solide.

## Principes comptables

Les comptes annuels de l'Institut Curie ont été établis conformément aux dispositions du règlement ANC n° 2014-03 relatif au Plan Comptable Général et aux dispositions particulières du règlement ANC n° 2018-06 modifié par le règlement n° 2020-08 relatifs aux personnes morales de droit privé à but non lucratif.

Les comptes de l'Institut Curie sont établis dans le respect des principes généraux de prudence, continuité d'exploitation, permanence des méthodes d'un exercice à l'autre et indépendance des exercices.

Les principes comptables détaillés sont présentés au niveau de chaque note (cf. notes 2 à 8).

## Note 1 - Faits marquants de l'année

Le résultat 2024 de l'**Institut Curie** ressort en excédent de 17,9 M€, permettant de dégager une Capacité d'Autofinancement de 45,4 M€. A fin décembre, la trésorerie s'élève à 377,2 M€ (361,4 M€ fin 2023). 2024 est marqué par un niveau d'investissement élevé de 64,8 M€, la poursuite de remboursement des emprunts (9 M€), une augmentation du Besoin en Fonds de Roulement (36,3 M€) liée en particulier aux projets institutionnels (Frathea, IHU Cancer des femmes et PSCC) et enfin la perception de subventions d'investissements (8,4 M€). Les placements présents dans la trésorerie incluent une réserve sécurisée de 100 M€ destinée à financer les investissements du programme MC<sup>21</sup> et une réserve de 14 M€ destinée au projet d'établissement Curie 2030.

Concernant l'**Ensemble hospitalier**, les difficultés de recrutement récurrents depuis 5 ans aussi bien sur le personnel soignants que médico technique, ont continué à impacter le fonctionnement de l'activité hospitalière. Le turn-over important se traduit encore dans certains secteurs par la fermeture régulière de lits et places sur les 2 sites. Le déploiement de mesures d'attractivité et de fidélisation ciblées sur les métiers en tension ont permis cependant de réduire les dépenses d'interim de 627 K€.

Malgré la mobilisation importante des équipes et le lancement du projet social, certaines unités continuent de subir des fermetures ponctuelles de lits ou de places, faute de personnel. Le nouveau site de Saint-Cloud, ouvert au 22 mai 2023, n'a d'ailleurs pas encore pu exploiter pleinement ses capacités d'hospitalisation de jour.

Cette situation a directement impacté l'activité T2A, avec une légère baisse en volume de -0,2% par rapport à 2023 mais un net retard de -6,1% par rapport aux cibles fixées à l'EPRD 2024. Comparativement à 2023, les évolutions d'activité par secteur sont contrastées avec des augmentations d'activité en médecine (+4,8%) et chirurgie (6,7%) et une diminution des séances de radiothérapie (-3,3%). Parallèlement, la file active de patients est en progression de 2,4 % par rapport à 2023, avec des variations selon les sites : Paris (+2,9 %), Saint-Cloud (-1,0 %), Orsay (+4,0 %).

Sur le plan international, l'activité a dépassé les attentes du budget de 500 K€, atteignant 7,7 M€. Quant à la recherche clinique et translationnelle, elle retrouve un niveau élevé avec 11,3 M€ gérés sur fonds dédiés (contre 10,2 M€ en 2023), bénéficiant également pour la seconde année d'une valorisation du nouveau modèle de la MERRI modulable et socle notamment sur les SIGAPS.

Le **Centre de recherche** a poursuivi à remporter des succès dans les appels d'offres à projets compétitifs en 2024. Ainsi, les financements obtenus dans le cadre des projets de Recherche du Centre de recherche (73,7 M€ contre 63,4 M€ en 2023) et ceux liés aux Grands Projets Institutionnels (68,7 M€) ont permis la levée de 142,4 M€ de nouveaux contrats en 2024. Le stock total de contrats s'élève ainsi à 201 M€ au 31 décembre 2024. L'activité a mobilisé 101,7 M€ de fonds gérés par l'Institut Curie, dont 13 M€ d'investissements et 88,7 M€ de charges salariales et de fonctionnement, principalement financés par des contrats de recherche (63,8 M€), par des ressources issues de la Générosité du public (28,8 M€) ainsi que par la subvention reçue du MESR (9,1 M€).

Le résultat du Centre de recherche ressort à l'équilibre en 2024.

Pour l'ensemble de la fondation, les produits de la collecte (legs, assurances-vie, dons, mécénats et autres recettes dont quote-part de produits financiers) ont atteint 82,2 M€ en progression de 6 M€, versus 2023 (76,2 M€). La valorisation de la recherche (licences, contrats de collaboration et subventions) s'élève à 12,6 M€ (14,6 M€ en 2023). Les produits nets issus des placements s'élèvent à 10 M€ (7,8 M€ en 2023).

## Note 2 – Informations relatives au bilan

### 2.1 Actif immobilisé

#### a) Immobilisations incorporelles et corporelles (hors biens reçus par legs ou donations)

Les immobilisations sont enregistrées à leur coût d'acquisition et sont amorties sur leur durée normale d'utilisation selon le mode linéaire. La première annuité d'amortissement est calculée selon la règle du prorata temporis, à compter de la date de mise en service.

Les durées d'amortissement ont été déterminées par composant en référence à leur durée de vie estimative :

- Immobilisations incorporelles 3 ans ou 5 ans
- Constructions :
  - gros-œuvre 40 ans
  - installations thermiques, électriques, plomberie 20 ans
  - autres installations et agencements 10 ans
- Installations techniques, matériel et outillage 7 ans
- Autres immobilisations corporelles :
  - matériel de transport et informatique 5 ans
  - autres matériels et mobiliers, dont équipements médicaux 7 à 12 ans
  - agencements 10 ans

Pour ce qui concerne les biens immobiliers reçus par legs ou donation, la valeur comptabilisée est la valeur de l'actif net successoral, tel que mentionné dans le procès-verbal d'acceptation du legs par le Directoire. Cette valeur est la plus faible des estimations obtenues des experts sollicités (au moins deux évaluations, selon la procédure de mise en vente des biens dès lors que l'Institut Curie est seul bénéficiaire du legs). En cas d'indivision, la valeur retenue est celle convenue entre les coindivisaires.

VALEURS BRUTES En milliers d'euros	Exercice 2023	Acquisitions de l'année	Sorties	Reclassements	Exercice 2024
Concessions, brevets, licences, marques, procédés, logiciels, droits et valeurs similaires	27 044	1 818	563	2 528	30 827
Immobilisations incorporelles en cours	127	57	0	-124	60
Avances et acomptes sur immobilisations	26	0	0	0	26
<b>Immobilisations incorporelles</b>	<b>27 197</b>	<b>1 875</b>	<b>563</b>	<b>2 403</b>	<b>30 913</b>
<b>Immobilisations corporelles</b>					
Terrains	18 113	0	0	0	18 113
Constructions	310 093	17 290	1 692	7 744	333 434
Install. techniques, matériel et outillage industriels	237 773	13 970	9 129	6 768	249 382
Autres immobilisations corporelles	138 884	2 988	4 572	2 632	139 930
Immobilisations en cours	17 613	27 570	0	19 141	26 042
Avances et acomptes	213	1 109	0	406	916
Biens reçus par legs ou donations destinés à être cédés	20 807	19 312	13 924	-	26 195
<b>Total immobilisations corporelles</b>	<b>743 496</b>	<b>82 238</b>	<b>29 317</b>	<b>2 403</b>	<b>794 013</b>
<b>Total de la valeur brute des immobilisations incorporelles et corporelles</b>	<b>770 693</b>	<b>84 113</b>	<b>29 881</b>	<b>-</b>	<b>824 926</b>

AMORTISSEMENTS ET PROVISIONS En milliers d'euros	Exercice 2023	Dotation	Sorties	Reclassements	Exercice 2024
<b>Immobilisations incorporelles</b>	<b>23 852</b>	<b>2 181</b>	<b>563</b>	<b>0</b>	<b>25 470</b>
<b>Immobilisations corporelles</b>					
Constructions	164 060	11 394	1 692	0	173 761
Install. techniques, matériel et outillage industriels	178 400	14 553	9 064	0	183 888
Autres immobilisations corporelles	121 925	4 667	4 565	0	122 027
Biens reçus par legs ou donations destinés à être cédés	26	5	31	0	0
<b>Total immobilisations corporelles</b>	<b>464 410</b>	<b>30 614</b>	<b>15 321</b>	<b>0</b>	<b>479 677</b>
<b>Total des amortissements et provisions des immobilisations incorporelles et corporelles</b>	<b>488 263</b>	<b>32 795</b>	<b>15 885</b>	<b>0</b>	<b>505 147</b>

Les acquisitions de l'année s'élèvent à 84,1 M€ et se ventilent de la manière suivante :

- 64,8 M€ pour les activités propres de la Fondation (45,8 M€ en 2023) dont 5,9 M€ principalement pour la construction du nouvel hôpital à Saint Cloud, et la rénovation du Centre de recherche à Paris,
- 19,3 M€ de biens reçus par legs ou donations destinés à être cédés.

## b) Immobilisations financières

Les titres de participation sont enregistrés à leur coût d'acquisition ou d'entrée dans le patrimoine de l'Institut Curie. Une provision pour dépréciation est constatée lorsque cette valeur est inférieure à la valeur de la quote-part détenue.

VALEURS BRUTES En milliers d'euros	Exercice 2023	Investissements	Sorties	Reclassements	Exercice 2024
Participation et créances rattachées	384	1	16	0	370
Autres titres immobilisés	-				0
Prêts	5 146	427	0	0	5 573
Autres	517	50	6	0	561
<b>Total de la valeur brute des immobilisations financières</b>	<b>6 047</b>	<b>478</b>	<b>21</b>	<b>0</b>	<b>6 503</b>

AMORTISSEMENTS ET PROVISIONS En milliers d'euros	Exercice 2023	Dotation	Sorties	Reclassements	Exercice 2024
Titres de participation et créances rattachées	57			0	57

Les immobilisations financières comprennent principalement des prêts consentis au titre des versements pour l'aide à la construction ainsi que des participations au capital de Start up biotech.

## 2.2 Stocks et encours

Les stocks sont évalués à leur coût d'acquisition (prix d'achat + frais accessoires). Une provision pour dépréciation est constatée si la valeur des stocks à la clôture de l'exercice est inférieure au coût d'acquisition.

En milliers d'euros	2024			2023
	Valeur brute	Provisions	Net	Net
Produits pharmaceutiques et produits à usage médical	11 186		11 186	9 221
Autres approvisionnements	1 733		1 733	2 002
<b>Total</b>	<b>12 920</b>	<b>-</b>	<b>12 920</b>	<b>11 223</b>

## 2.3 Créances

Les créances sont enregistrées pour leur valeur nominale.

Les créances dont le recouvrement est incertain font l'objet d'une provision pour dépréciation déterminée selon une règle d'ancienneté et en complément au cas par cas si nécessaire.

Les créances reçues par legs ou donations figurent au bilan de l'Institut Curie, en application du nouveau règlement comptable. Elles correspondent aux actifs non immobilisés des legs acceptés par le Directoire, valorisés au jour du décès, tels qu'ils figurent dans l'actif net successoral. Ces créances sont principalement constituées de comptes-courants bancaires, placements et assurances-vie, en attente de leur réalisation.

**a) Tableau des créances par échéance**

En milliers d'euros		Echéance			Total 2023
		moins d'un an	plus d'un an	Total 2024	
CRÉANCES	Créances clients usagers et comptes rattachés	51 984	0	51 984	51 413
	- Hospitalisés et consultants	7 773		7 773	6 266
	- Caisse pivot	37 849		37 849	41 603
	- Autres tiers payants	6 362		6 362	3 544
	Créances reçues par legs ou donations	32 659		32 659	27 040
	Autres	201 809		201 809	118 595
	Provision pour créances douteuses	-1 137		-1 137	-1 272
Total créances d'exploitation		285 314	0	285 314	195 777

**b) Charges constatées d'avance**

Le montant enregistré en charges constatées d'avance s'élève à 2 M€ en fin d'exercice 2024 (2,4 M€ en 2023).

**c) Provision pour créances douteuses**

En milliers d'euros	2023	Dotation	Reprise	2024
Créances douteuses	1 272	814	948	1 137

## 2.4 Dettes

Les dettes sur legs et donations figurent également au bilan. Elles sont constituées des dettes du défunt subsistant au jour de son décès, des dettes attachées aux biens légués, des frais funéraires, des frais encourus pour régler la succession ainsi que des frais, nets des produits, relevant du portage temporaire des biens destinés à être cédés et engagés par le notaire préalablement à l'acceptation de la libéralité par le Directoire.

### a) Tableau des dettes par échéance

En milliers d'euros		moins d'un an	de 1 à 5 ans	plus de 5 ans	Total 2024	Total 2023
DETTES	Emprunts obligataires et assimilés (titres associatifs)				0	0
	Emprunts et dettes auprès des étab. de crédit	6 846	24 374	46 215	77 435	85 749
	Emprunts et dettes financières	5			5	6
	Dettes fournisseurs	47 154			47 154	39 925
	Dettes des legs ou donations	8 081			8 081	7 101
	Dettes sur immobilisations et comptes rattachés	6 834			6 834	2 794
	Dettes fiscales et sociales	62 398			62 398	43 373
	Autres dettes	5 527			5 527	7 785
Total dettes d'exploitation		136 845	24 374	46 215	207 434	186 735

Les emprunts sont passés de 85,7 M€ à 77,4 M€ soit un remboursement de 8,3 M€ suivant les conditions prévues aux contrats. Par ailleurs, il n'y a pas eu de nouvel emprunt contracté au cours de l'exercice 2024.

Les dettes sur legs et donations sont constituées à la fin de l'exercice 2024 de :

- Dettes 4,1 M€
- Legs particuliers à délivrer 4 M€

### b) Produits constatés d'avance

Des produits constatés d'avance correspondent à la part de ressources pluriannuelles comptabilisées dès leur attribution qui n'est pas imputable à l'exercice. Les ressources concernées sont le mécénat, les contributions financières, les subventions et concours publics ainsi que les prestations de R&D pour la part non encore consommée.

Le montant enregistré en produits constatés d'avance s'élève à 176,9 M€ en fin d'exercice 2024 (105,7 M€ en 2023).

## 2.5 Placements financiers et trésorerie

Lors de leur entrée dans le patrimoine, les titres de placement sont comptabilisés à leur valeur d'acquisition. Pour les obligations, cette valeur d'acquisition correspond à la valeur en capital, hors intérêts courus.

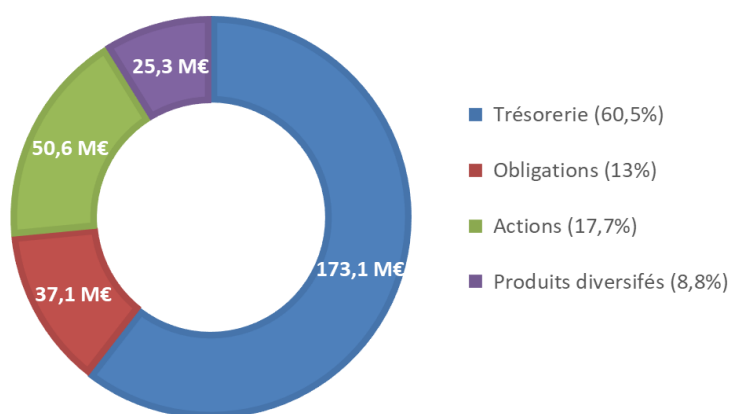
Lors de la sortie du patrimoine, le résultat de cession et les valeurs restant en portefeuille sont évalués selon la méthode du prix moyen pondéré.

Une provision est constituée pour chaque ligne de titres dont la valeur ainsi déterminée excède la valorisation boursière calculée sur le cours moyen de décembre.

Les obligations achetées au-dessus du pair font l'objet d'un étalement de la prime d'acquisition sur la durée de vie de l'obligation.

En milliers d'euros		Total 2024	Total 2023
PLACEMENTS ET TRÉSORERIE	<b>Valeurs mobilières de placement</b>		
	Valeurs mobilières de placement	286 081	301 902
	Provision pour dépréciation des titres	-2 903	-3 015
	<b>Valeurs mobilières de placement (montant net)</b>	<b>283 177</b>	<b>298 887</b>
	<b>Disponibilités</b>		
	Comptes bancaires	63 543	44 911
	Intérêts courus	8 229	6 216
	Comptes sur livrets	22 280	11 339
	Caisses	18	19
	<b>Total disponibilités</b>	<b>94 070</b>	<b>62 485</b>
<b>Total des placements et trésorerie</b>		<b>377 247</b>	<b>361 373</b>

A la date de clôture, la ligne valeur mobilière de placements représentent 286,1 M€ en valeur brute. Ils sont répartis ainsi sur les différents supports :



La composition du portefeuille de placements a baissé fin 2024 (286,1 M€ contre 301,9 M€ fin 2023). Cette variation est concentrée sur les placements monétaires qui représentent 60,5 % du montant total (64% fin 2023).

La provision pour dépréciation des titres de placement est globalement stable et s'élève à 2,9 M€ (3 M€ fin 2023) dont 27% au titre des obligations et 73% au titre des produits diversifiés.

## 2.6 Fonds propres

Les **fonds propres** comprennent :

- La dotation, elle-même constituée en vertu des statuts de l'Institut Curie :
  - Des droits de propriété ou d'occupation des terrains,
  - Des constructions réalisées sur ces terrains,
  - De tous biens et droits mobiliers ou immobiliers spécifiquement affectés à la dotation par le légataire ou le donateur,
  - De la fraction du résultat annuel affectée à la dotation par décision du Conseil de surveillance,
  - De toute affectation par décision du Conseil de surveillance.

La dotation est non consommable.

- Les réserves qui réceptionnent les excédents de l'Institut Curie au-delà de la fraction affectée à la dotation,
- Le résultat de l'exercice (excédent ou déficit),
- Les subventions d'investissement et financements privés obtenus et utilisés pour l'acquisition d'immobilisations. Ces subventions d'investissement et financements privés sont repris en résultat d'exploitation au rythme de l'amortissement des immobilisations correspondantes.

### Affectation du résultat

Le Conseil de surveillance est souverain pour décider de la fraction de résultat annuel qui, considéré établissement par établissement, après apurement du report à nouveau, est affecté à la dotation pour en assurer le maintien.

La variation des fonds propres est présentée ci-dessous en identifiant la part issue de la générosité du public.

En milliers d'euros	Au 01/01/2024	Affectation du résultat		Augmentation		Diminution ou consommation		A la clôture de l'exercice
	Montant	Montant	Dont générosité du public	Montant	Dont générosité du public	Montant	Dont générosité du public	Montant
<b>Fonds propres et réserves</b>								
Fonds propres sans droit de reprise								
- Fonds propres statutaires	80 560	3 928	-	-	-	1 692	-	82 796
- Fonds propres complémentaires	66 483	-	-	-	-	-	-	66 483
Fonds propres avec droit de reprise	-	-	-	-	-	-	-	-
Ecart de réévaluation	-	-	-	-	-	-	-	-
Réserves								
- Réserves statutaires ou contractuelles	-	-	-	-	-	-	-	-
- Réserves pour projet de l'entité	149 622	10 199	-	1 717	-	-	-	161 538
- Autres	69 249	306	-	25	-	-	-	69 530
Report à nouveau	7 476	1 177	-	-	-	-	-	6 298
Excédent ou déficit de l'exercice	13 256	13 256	-	17 861	22 233	-	-	17 861
<b>Fonds propres consommables</b>								
Subventions d'investissement	24 010	-	-	7 327	-	4 930	-	26 407
Provisions réglementées	-	-	-	-	-	-	-	-
<b>TOTAL Fonds propres</b>	<b>410 656</b>	<b>0</b>	<b>-</b>	<b>26 880</b>	<b>22 233</b>	<b>6 622</b>	<b>-</b>	<b>430 914</b>

Les **fonds propres sans droit de reprise** (ex-dotation) s'élèvent à 149,3 M€ dont 82,8 M€ issus de dispositions statutaires et 66,5 M€ de dispositions extra-statutaires. Ils sont composés à hauteur de 70,5 M€ de terrains et d'immeubles qui hébergent les missions sociales et à hauteur de 78,8 M€ de valeurs mobilières de placement.

Les **réserves pour projets de l'entité** s'élèvent à 161,5 M€ après abondement de 11,9 M€ (affectation résultat 2023 à hauteur de 10,2 M€) et les **autres réserves** à 69,5 M€.

Le **report à nouveau**, après affectation du résultat 2023, ressort à + 6,3 M€.

Le résultat de l'exercice est un excédent de + 17,9 M€.



Les **subventions d'investissement** et financements privés utilisés pour financer des immobilisations sur l'exercice 2024 s'élèvent à 8,1 M€. Ces subventions d'investissement et financements privés sont repris en résultat à hauteur de 5,7 M€ en contrepartie de la charge d'amortissement de ces investissements. En fin d'exercice, le montant net de ces subventions d'investissement et financements privés s'élève à 26,4 M€ (soit 128,2 M€ de subventions correspondantes aux immobilisations acquises moins 101,8 M€ de reprises).

## 2.7 Fonds reportés et dédiés

### a) Fonds reportés

En application du règlement de l'ANC 2018-06, lors de la 1ère comptabilisation d'une libéralité, le montant constaté en produits est neutralisé par la comptabilisation d'une charge « report en fonds reportés » pour constituer un fonds reporté. Ce fonds reporté est ensuite mouvementé à chaque encaissement ou transfert d'actifs (constatation d'un produit « utilisation de fonds reportés ») ainsi qu'à chaque paiement de passifs (constatation d'une charge « report en fonds reportés »).

En milliers d'euros	Au 1er janvier 2024	Report en fonds reportés liés aux legs ou donations	Utilisation des fonds reportés liés aux legs ou donations	Autre mouvement	Au 31 décembre 2024
TOTAL fonds reportés	40 700	30 792	20 795	39	50 737

Les reports en fonds reportés intervenus dans l'exercice (30,8 M€) correspondent aux nouveaux legs acceptés en 2024 et au paiement en 2024 de dettes sur legs. Les utilisations de fonds reportés (20,8 M€) correspondent aux encaissements et transferts d'actifs intervenus dans l'année.

### b) Fonds dédiés

Les fonds dédiés enregistrent les montants de ressources affectées par la volonté de tiers financeurs à des projets définis, non consommées à la date de clôture de l'exercice. Ils sont regroupés par nature de ressources : subventions d'exploitation, contributions financières et ressources issues de la générosité du public.

La gestion de deux fonds issus d'un legs et d'une donation (Mayent et Rothschild), dont les revenus doivent financer des bourses, des prix scientifiques ou des programmes de recherche, a été confiée à l'Institut Curie. Compte tenu des obligations liées à ces fonds, leur valeur reste inscrite en fonds dédiés sur une ligne spécifique « fonds particuliers ».

En milliers d'euros	Au 1er janvier 2024	Reports	Utilisations		Transferts	Au 31 décembre 2024	
			Montant global	Dont remboursements		Montant global	Dont fonds dédiés correspondant à des projets sans dépenses au cours des deux derniers exercices
Subventions d'exploitation	40 631	33 959	14 163	-	15	60 443	-
Contributions financières d'autres organismes	10 659	5 903	3 959	-	21	12 582	-
Ressources liées à la générosité du public	20 194	3 623	2 889	-	6	20 935	6 495
- Dons affectés	19 791	3 623	2 889	-	6	20 532	6 092
- Legs affectés	403	-	-	-	-	403	403
Autres natures de fonds dédiés	0	-	-	-	-	0	-
Fonds particuliers Mayent et Rothschild	10 686	36	72	-	-	10 650	-
<b>Total des fonds dédiés</b>	<b>82 171</b>	<b>43 522</b>	<b>21 084</b>	<b>-</b>	<b>-</b>	<b>104 610</b>	<b>6 495</b>

Les subventions d'exploitation sont essentiellement conclues en France (soit 53,8 M€ dont 6,4 M€ relatifs à Carnot) et avec l'Union Européenne (3,7 M€).

Les reports en fonds dédiés (43,5 M€) correspondent aux ressources affectées reçues au cours de l'année 2024 et non consommées durant l'exercice. L'utilisation des fonds dédiés (21,1 M€) correspond à la consommation en 2024 des ressources affectées reçues les années antérieures.

Les fonds dédiés issus de la générosité du public (20,9 M€) comprennent un montant de 8 M€ affecté au Projet d'Établissement MC<sup>21</sup> dont la mise en œuvre est prévue jusqu'en 2027 pour ce qui concerne les investissements immobiliers.

Les fonds particuliers Mayent et Rothschild (10,7 M€) n'ont pas vocation à être consommés. Seuls leurs revenus sont consommables. En 2024, ils ont permis d'attribuer des bourses à 6 bénéficiaires (0,3 M€).

Leur contribution aux comptes de l'Institut Curie est la suivante :

En milliers d'euros	Mayent	Rothschild	Total 2024	Mayent	Rothschild	Total 2023
<b>ACTIF</b>						
Créances diverses	1 567	2 384	3 951	1 467	2 322	3 789
Obligations et autres titres	9 084	528	9 612	9 084	528	9 612
Provision pour dépréciation des titres	-159	-191	-351	-131	-158	-289
Banques, comptes-courants	64	11	74	55	9	65
Autres			0			0
<b>Total actif</b>	<b>10 555</b>	<b>2 732</b>	<b>13 287</b>	<b>10 474</b>	<b>2 703</b>	<b>13 177</b>
<b>PASSIF</b>						
Fonds de réserve		1 357	1 357		1 357	1 357
Résultat de l'exercice			0			0
Fonds dédiés	9 377	1 274	10 650	9 340	1 346	10 686
Dettes fournisseurs			0			0
Dettes sociales et fiscales			0			0
Autres dettes	1 178	102	1 280	1 134		1 134
<b>Total passif</b>	<b>10 555</b>	<b>2 732</b>	<b>13 287</b>	<b>10 474</b>	<b>2 703</b>	<b>13 177</b>
<b>Compte de résultat</b>						
Utilisations des fonds dédiés	-36		-36	46	99	145
Autres produits			0			0
Résultat financier	215	30	244	88	-99	-11
Résultat exceptionnel			0			0
Bourses, post-docs, prix	-178	-102	-280	-134		-134
Reports en fonds dédiés		72	72			0
<b>Résultat</b>	<b>0</b>	<b>0</b>	<b>0</b>	<b>0</b>	<b>0</b>	<b>0</b>

## 2.8 Provisions pour risques et charges

Des provisions sont constituées pour couvrir :

- les risques et litiges en cours,
- les engagements pris envers le personnel au titre des indemnités de fin de carrière.

Les droits au titre des indemnités de fin de carrière sont définis par :

- la Convention Collective des Centres de Lutte contre le Cancer (brochure JO n°3201) pour l'Ensemble hospitalier,
- un accord collectif pour le Centre de recherche et le Siège.

Depuis 2010, les engagements sont évalués par un actuair e indépendant selon la méthode prospective en droits projetés à la date prévisionnelle de départ en retraite sur la base du salaire de fin de carrière. Les pertes et gains actuariels sont reconnus selon la méthode dite du « corridor », qui consiste à amortir par le résultat, sur la durée résiduelle moyenne probable de vie active, les montants qui dépassent 10 % de la valeur des engagements.

À compter de l'exercice 2020, dans le cadre de la mise en œuvre de la réforme comptable sur les libéralités, des provisions pour charges sont constituées pour couvrir, le cas échéant, les engagements pris par l'Institut Curie en contrepartie du bénéfice des legs. Les engagements les plus fréquents concernent l'entretien des tombes des défunts.

En milliers d'euros	2023	Dotation	Reprise		2024
			Prov. Utilisée	Prov. Non utilisée	
Provisions pour risques	2 906	71	141		2 836
Provisions pour indemnités fin de carrière	24 532	2 717	1 150		26 099
Autres provisions pour charges	5 754	1 414	3 009		4 160
<b>Total des provisions pour risques et charges</b>	<b>33 192</b>	<b>4 203</b>	<b>4 300</b>	<b>-</b>	<b>33 095</b>

### Provision Indemnités fin de carrière

Les hypothèses retenues pour le calcul de la provision Indemnités fin de carrière sont les suivantes :

	31/12/2024	31/12/2023
Taux d'actualisation	3,38%	3,17%
Taux d'inflation	2,00%	2,10%
Taux de progression des salaires	2,50%	2,50%

L'évolution de la provision et des engagements sur l'exercice 2024 s'analyse ainsi :

	En milliers d'euros
<b>Montant de la provision au 31/12/2023</b>	<b>24 532</b>
Coût des services 2024	1 934
Coût de l'actualisation 2024	808
Amortissement des changements de régime	1
Amortissement des pertes et gains actuariels	- 25
Prestations payées	- 1 150
Transferts	-
<b>Montant de la provision au 31/12/2024</b>	<b>26 099</b>
Pertes (et gains) actuariels non comptabilisés	1 006
<b>Valeur des engagements au 31/12/2024</b>	<b>27 106</b>

## Note 3 – Informations relatives au compte de résultat

### 3.1 Produits d'exploitation

#### a) Ventes de prestations de service et activités annexes

Elles comprennent :

- Les ventes de prestations de service dont les surcoûts et honoraires d'essais thérapeutiques ainsi que la majoration pour chambre individuelle,
- Les autres produits de l'activité hospitalière tels que la facturation aux patients non assurés sociaux et aux organismes d'assurance-santé (= part hors Assurance-Maladie),
- Les revenus issus de la R&D,
- Le parrainage,
- Les prestations de consultance et formation facturées,
- Les refacturations de prestations à des tiers : repas du personnel, prestations médicales rendues à d'autres hôpitaux, etc.,
- Les abonnements au Journal de l'Institut Curie (JIC).

En milliers d'euros	Exercice 2024	Exercice 2023
Ventes de produits fabriqués, marchandises et prestations de services	7 502	7 985
- Dont surcoûts et honoraires d'essais thérapeutiques	6 462	4 500
- Dont majoration chambre individuelle	1 354	940
Autres produits de l'activité hospitalière	17 578	15 911
Mise à disposition du personnel	2 312	1 505
Revenus de R&D	8 883	11 110
Parrainage	1 184	675
Repas des personnels	900	394
Autres	4 313	2 810
<b>Total des ventes de prestations de service et activités annexes</b>	<b>42 671</b>	<b>40 391</b>

#### b) Concours publics et subventions d'exploitation

Les **concours publics** correspondent aux financements reçus de l'Assurance-Maladie (AM) et du Fonds d'Intervention Régional (FIR) : tarification à l'activité (TAA) sur les séjours, actes et consultations externes, dotations MIGAC, médicaments onéreux ou sous Autorisation Temporaire d'Utilisation ainsi qu'autres dispositifs facturés en sus des séjours, dotations du FIR, Incitations Financières à l'Amélioration de la Qualité, ...

Les **subventions d'exploitation** dont bénéficie l'Institut Curie correspondent à la subvention attribuée par le ministère de l'Enseignement Supérieur, de la Recherche et de l'Innovation dans le cadre d'un contrat quadriennal, ainsi qu'à des financements obtenus auprès d'organismes publics ou parapublics, le plus souvent en réponse à des appels à projets. Ces subventions sont comptabilisées à la signature de la convention pour l'intégralité du montant attribué, la contrepartie étant une créance qui s'apure au fur et à mesure des encaissements. Lorsque la subvention couvre une période supérieure à douze mois, un produit constaté d'avance est comptabilisé. La part de subventions, hors produit constaté d'avance, non consommée à la clôture de l'exercice est reportée en fonds dédiés lorsque les conditions sont remplies.

En milliers d'euros	Concours publics	Subventions d'exploitation	Exercice 2024	Exercice 2023
Assurance-Maladie	326 555		326 555	309 008
- dont TAA	276 674		276 674	257 610
- dont MIGAC	49 881		49 881	51 398
Fonds d'Intervention Régional (FIR)	5 951		5 951	5 620
Autres produits de l'activité hospitalière et produits divers	1 311		1 311	898
Rétrocessions de médicaments	4 240		4 240	4 665
Ministère de l'Enseignement Supérieur, de la Recherche et de l'Innovation (MESRI)	9 128		9 128	9 128
Subventions d'exploitation		55 400	55 400	31 111
- dont subventions France		46 373	46 373	25 621
- dont subventions Union Européenne		6 642	6 642	3 393
- dont subventions hors Union Européenne		2 385	2 385	2 098
<b>Total des concours publics et subventions d'exploitation</b>	<b>347 185</b>	<b>55 400</b>	<b>402 585</b>	<b>360 431</b>

### c) Ressources liées à la générosité du public

Les ressources liées à la générosité du public sont constituées de dons manuels, de mécénats ainsi que de legs, donations et assurances-vie.

Les **dons manuels** tels que définis à l'article 757 du Code Général des Impôts (CGI) consistent en une simple remise matérielle d'un bien meuble quelconque (un objet, une somme d'argent, un chèque, voire des valeurs mobilières ou des titres) ce qui exclut les immeubles, pour lesquels un acte notarié est obligatoire.

Les **mécénats** sont des soutiens financiers apportés par des personnes morales ou physiques à des projets en lien avec les missions sociales de l'Institut Curie. L'absence de contrepartie pour les mécènes permet de leur délivrer un reçu fiscal. Les mécénats font l'objet de contrats et sont comptabilisés dès la signature pour l'intégralité du montant attribué, la contrepartie étant une créance qui s'apure au fur et à mesure des encaissements. Lorsque le mécénat couvre une période supérieure à douze mois, un produit constaté d'avance est comptabilisé. La part du mécénat, hors produit constaté d'avance, non consommée à la clôture de l'exercice est reportée en fonds dédiés lorsque les conditions sont remplies.

Les **legs, donations et assurances-vie** relèvent des libéralités et sont comptabilisés à compter de l'exercice 2020 selon les dispositions du règlement ANC 2018-06. Pour les legs, le produit est comptabilisé dès l'acceptation de la libéralité par le Directoire, pour le montant de l'actif net successoral tel qu'il ressort du PV d'acceptation. Les donations et assurances-vie sont également comptabilisées en produits lors de leur acceptation par le Directoire. Le mécanisme de fonds reportés permettant de neutraliser le produit jusqu'à la réalisation des actifs est actionné dès la 1<sup>ère</sup> comptabilisation de la libéralité. Le fonds reporté est ensuite ajusté à chaque mouvement d'actifs ou de passifs. Le montant de legs, donations et assurances-vie figurant au compte de résultat correspond à la somme algébrique des produits d'assurance-vie et de legs et donations, des plus ou moins-values réalisées sur la cession des actifs légués et des mouvements sur fonds reportés.

En milliers d'euros	Exercice 2024	Exercice 2023
Dons	35 595	32 713
Mécénats	329	1 142
Legs, donations et assurances-vie	37 952	35 628
<b>Total des ressources liées à la générosité du public</b>	<b>73 875</b>	<b>69 482</b>

La hausse par rapport à 2023 (+6%) s'explique par les dons (+2,9 M€) et par les legs, donations et assurances-vie (+ 2,3 M€).

La rubrique « legs, donations et assurances-vie » figurant au compte de résultat est l'agrégation des éléments suivants :

Produits (en milliers d'euros)		Charges (en milliers d'euros)	
Montant perçu au titre d'assurances-vie	10 998	Valeur nette comptable des biens reçus par legs ou donations destinés à être cédés	13 893
Montant de la rubrique de produits "legs ou donations" définie à l'article 213-9	36 148		-
Prix de vente des biens reçus par legs ou donations destinés à être cédés	15 145		-
Reprise des dépréciations d'actifs reçus par legs ou donations destinés à être cédés	31	Dotation aux dépréciations d'actifs reçus par legs ou donations destinés à être cédés	481
Utilisation des fonds reportés liés aux legs ou donations	20 795	Report en fonds reportés liés aux legs ou donations	30 792
<b>Total produits</b>	<b>83 117</b>	<b>Total charges</b>	<b>45 165</b>

Produits - charges =

**37 952**

#### **d) Contributions financières**

*Les contributions financières dont bénéficie l'Institut Curie correspondent à des financements obtenus auprès d'organismes privés sans but lucratif, le plus souvent en réponse à des appels à projets, pour financer un projet en lien avec les missions sociales. Elles sont comptabilisées à la signature de la convention pour l'intégralité du montant attribué. La contrepartie est une créance, qui s'apure au fur et à mesure des encaissements. Si la contribution couvre une période supérieure à douze mois, un produit constaté d'avance est comptabilisé. La part de la contribution, hors produit constaté d'avance, non consommée à la clôture de l'exercice est reportée en fonds dédiés lorsque les conditions sont remplies.*

En 2024, les contributions financières se sont élevées à **20,7 M€** (19,6 M€ en 2023).

#### **e) Autres produits**

*Les autres produits dont bénéficie l'Institut Curie comprennent les redevances acquises pour concessions, brevets, licences, marques, procédés, logiciels, droits et valeurs similaires.*

En milliers d'euros	Exercice 2024	Exercice 2023
Redevances des produits de valorisation (licences)	1 270	1 567
Produits divers de gestion courante	6 778	2 031
<b>Total des autres produits</b>	<b>8 048</b>	<b>3 597</b>

L'exercice 2024 a été marqué par le remboursement relatif au Versement Transport par Ile de France Mobilité pour un montant total de 5,2 M€ au titre des exercices 2022, 2023 et 2024.

**f) Reprises de subventions d'investissement et financements privés ; reprises de provisions**

Les reprises en résultat des subventions d'investissement et des financements privés utilisés pour acquérir des immobilisations sont inscrites en produits d'exploitation (et non pas en produits exceptionnels comme le prévoit le Plan Comptable Général) afin de compenser la charge d'amortissement des biens ainsi acquis et d'assurer la neutralité sur le résultat d'exploitation. Cette forme de financement est en effet typique du modèle économique de l'Institut Curie.

En milliers d'euros	Exercice 2024	Exercice 2023
Reprises de subventions d'investissement	4 930	4 548
Reprises de provisions	4 786	3 350
Transferts de charges	18	248
Autres	-	10
<b>Total des reprises sur provisions, dépréciations et transferts de charges</b>	<b>9 733</b>	<b>8 156</b>

**g) Utilisation des fonds dédiés**

Voir fonds dédiés - note 2.7

### 3.2 Charges d'exploitation

**a) Achats, variations de stocks et charges externes**

En milliers d'euros	Exercice 2024	Exercice 2023
Achats et variation de stocks	152 684	146 268
Dont charges à caractère médical	107 895	97 805
Dont charges à caractère non médical	44 789	48 464
Charges externes	79 524	71 776
Dont charges à caractère médical	19 597	20 118
Dont charges à caractère non médical	59 927	51 659
<b>Total des achats, variation de stocks et charges externes</b>	<b>232 208</b>	<b>218 045</b>

Les achats ont globalement augmenté de 14,2 M€. Cette hausse provient essentiellement des produits pharmaceutiques et produits à usage médical (+ 10,3%).

**b) Aides financières**

Une aide financière est :

- Soit une somme d'argent accordée à une personne physique à titre d'aide ou de secours ;
- Soit une contribution financière facultative octroyée par une entité à une autre entité destinée à la réalisation d'actions ou d'investissements.

Ces sommes ou contributions ne constituent pas la rémunération de prestations ou de fourniture de biens.

Les aides financières s'élèvent à 0,5 M€ (0,9 M€ en 2023), essentiellement versées à l'Alliance Mondiale Contre le Cancer (AMCC).

***c) Impôts et taxes***

En milliers d'euros	Exercice 2024	Exercice 2023
Taxe sur salaires	13 846	11 898
Autres taxes	6 772	7 551
<b>Total des impôts, taxes et versements assimilés</b>	<b>20 619</b>	<b>19 449</b>

***d) Charges de personnel (salaires, traitements et charges sociales)***

En milliers d'euros	Exercice 2024	Exercice 2023
Soins et recherche clinique	167 540	156 104
Recherche cognitive et translationnelle	52 658	47 249
Missions sociales portées par le Siège (dont musée)	1 761	1 624
Fonctions support	7 700	7 335
<b>Total des charges de personnel</b>	<b>229 658</b>	<b>212 311</b>

Les charges de personnel ont augmenté en raison de l'accroissement des effectifs.

***e) Dotations aux amortissements et aux dépréciations***

*Voir actif immobilisé – note 2.1 et créances – note 2.3*

***f) Reports en fonds dédiés***

*Voir fonds dédiés - note 2.7*



### 3.3 Résultat financier

Le **résultat financier** est composé :

- des revenus du portefeuille de titres de placement, eux-mêmes comprenant :
  - les intérêts des titres à coupon périodique, encaissés au cours de l'exercice ou courus mais non encore échus au 31 décembre, diminués de l'impact de l'étalement de la prime d'acquisition sur les obligations achetées au-dessus du pair (règle indiquée en note 2.5)
  - les dividendes d'actions encaissés au cours de l'exercice,
  - les plus ou moins-values réalisées à l'occasion de la cession de titres,
- des frais financiers sur emprunts et concours bancaires,
- des dotations et reprises de provisions pour dépréciation des immobilisations financières,
- des dotations et reprises de provisions comptabilisées en application des règles d'évaluation des valeurs mobilières de placement indiquées en note 2.5.

En milliers d'euros	Exercice 2024	Exercice 2023
Résultat net réalisé sur les placements	9 885	7 021
Variation de provision pour dépréciation du portefeuille	111	774
<b>Sous-total résultat des placements</b>	<b>9 996</b>	<b>7 794</b>
Autres intérêts et produits assimilés	1 202	1 018
Frais financiers sur emprunts	-1 104	-1 249
Autres	-52	-23
<b>Résultat financier</b>	<b>10 043</b>	<b>7 541</b>

Le résultat financier s'élève à 10 M€ sur l'année 2024 contre 7,5 M€ en 2023.

Le résultat net des placements est de 9,9 M€ contre 7 M€ en 2023.

La variation de provisions pour dépréciation du portefeuille reste favorable.

Enfin, les charges d'intérêts sur emprunts ont baissé (-0,1 M€) compte tenu de la baisse des emprunts liés aux remboursements annuels.

### 3.4 Résultat exceptionnel

Le résultat exceptionnel recense les éléments de nature exceptionnelle et en particulier les plus ou moins-values sur cessions d'actifs. Toutefois les plus ou moins-values sur cessions de biens reçus en legs figurent dans les produits d'exploitation (voir legs - note 3.1).

Le résultat exceptionnel s'élève à - 1,6 M€. Il est essentiellement constitué :

- d'une charge de dépollution (1,4 M€) associée d'un ajustement de la provision correspondant (reprise à hauteur de + 0,4 M€)
- d'une provision en vue d'une mise au rebut d'un matériel technique (-0,6 M€).

## Note 4 – Informations relatives au tableau de financement

La Capacité d'Autofinancement (CAF) est la mesure de l'ensemble des ressources, nettes de charges, dont la Fondation dispose pour financer ses investissements et le remboursement de ses emprunts. Elle se calcule en ajoutant au résultat net de l'Institut Curie l'ensemble des charges nettes calculées sans impact sur la trésorerie (dotation aux amortissements, variation des provisions pour dépréciation des actifs et pour risques et charges).

La CAF 2024 de la Fondation s'établit à 45,4 M€.

Avec un fonds de roulement de -20,7 M€ et un besoin en fonds de roulement de 36,6 M€, l'activité 2024 génère un excédent de trésorerie de 15,9 M€.

Le niveau de trésorerie et placements s'élève ainsi à 377,2 M€ fin 2024 (361,4 M€ fin 2023).

Ce montant inclut dans la trésorerie les intérêts courus à recevoir ainsi que les provisions pour dépréciations des valeurs mobilières de placement.

## Note 5 – Autres informations

### 5.1 Informations relatives au personnel

#### a) Effectif au 31 décembre

	2024	2023	Var. 2024 / 2023
<b>Personnel salarié de l'Institut Curie</b>			
Médecins	441	412	29
Cadres	731	672	59
Non cadres	1 908	1 903	5
<b>Total salariés Institut Curie</b>	<b>3 080</b>	<b>2 987</b>	<b>93</b>
<b>Autres personnels</b>			
Organismes de recherche et universités	307	319	- 12
Etudiants et post-doctorants	560	523	37
<b>Total autres personnels</b>	<b>867</b>	<b>842</b>	<b>25</b>
<b>Effectif total de l'Institut Curie</b>	<b>3 947</b>	<b>3 829</b>	<b>118</b>

#### b) 10 plus fortes rémunérations

Les 10 plus fortes rémunérations versées en 2024 se sont élevées à 1 784 K€ (1 769 K€ sur 2023). Ce montant inclut des indemnités transactionnelles et de départ en retraite.

### 5.2 Honoraires du Commissaire aux comptes

Le montant des honoraires, incluant l'audit légal et les attestations de dépenses requises par les financeurs, s'élève à 149 K€ pour l'année 2024 (163 K€ en 2023).

### 5.3 Engagements hors bilan

#### a) Engagements reçus

Les legs dont l'Institut Curie a été informé avant le 31 décembre 2024, acceptés par le Directoire en 2024, représentent une valeur de 44,4 M€ (35,5 M€ en 2023).

#### b) Engagements donnés

- **Indemnités de Fin de Carrière**  
Les engagements pour indemnités de fin de carrière ont été évalués à hauteur de 27,1 M€. Ils sont provisionnés à hauteur de 26,1 M€ (cf. note 2.8). Il résulte un engagement non comptabilisé de 1 M€ correspondant aux pertes et gains actuariels (2 M€ en 2023).
- **Crédit-baux**  
Les contrats de crédit-baux arrivent à terme fin 2024 (0,3 M€ restant à payer fin 2023 pour l'équipement d'imagerie).
- **Contrat de location**  
Le seul contrat de location, à durée irrévocable, pour un équipement de radiothérapie est arrivé au terme (0,2 M€ d'engagement résiduel fin 2023).

### 5.4 Informations sur les transactions avec les contreparties

L'Institut Curie n'a effectué aucune opération avec des parties liées conclue dans des conditions anormales telles que prévues dans l'article 431-12 du règlement ANC 2018-06.

### 5.5 Évènements postérieurs à la clôture

Néant.

### 5.6 Autres informations

#### **Contributions volontaires en nature**

L'Institut Curie fait appel à des bénévoles qui jouent un rôle essentiel dans la prise en charge globale des patients (activité physique, ateliers d'art plastique et de socio-esthétique, réinsertion professionnelle, ...), dans l'accompagnement de leurs proches et dans la recherche de financement (opérations de collecte). Ces contributions bénévoles ne sont pour le moment pas valorisées.

L'Institut Curie a bénéficié de prestations en nature (282 K€) au travers d'espaces média mis gracieusement à sa disposition notamment lors de l'opération nationale « Une Jonquille contre le Cancer 2024 », des mécénats de compétence (33 K€) ainsi que des dons en nature (63 K€).

#### **Rémunération des membres du Conseil de surveillance et du Directoire**

Les membres du Conseil de surveillance ne perçoivent aucune rémunération au titre de leur fonction, conformément aux statuts de l'Institut Curie. Les membres du Directoire perçoivent une rémunération fixée par le Conseil de surveillance après avis du comité des rémunérations, dans le respect de la législation en vigueur. Pour l'année 2024, le montant brut global de cette rémunération s'est élevé à 195 K€ (148 K€ en 2023).

## Note 6 – Compte de résultat par origine et destination (CROD)

A - PRODUITS ET CHARGES PAR ORIGINE ET DESTINATION	2024		2023	
	TOTAL	Dont générosité du public	TOTAL	Dont générosité du public
<b>PRODUITS PAR ORIGINE</b> <i>(note 6.2)</i>				
<b>1 - PRODUITS LIES A LA GENEROSITE DU PUBLIC</b>	<b>82 211 722</b>	<b>82 211 722</b>	<b>76 190 088</b>	<b>76 190 088</b>
1.1. Cotisations sans contrepartie				
1.2. Dons, legs et mécénats	73 875 356	73 875 356	69 482 099	69 482 099
- Dons manuels	35 595 071	35 595 071	32 712 844	32 712 844
- Legs, donations et assurances-vie	37 951 785	37 951 785	35 627 704	35 627 704
- Mécénats	328 500	328 500	1 141 550	1 141 550
1.3. Autres produits liés à la générosité du public	8 336 366	8 336 366	6 707 990	6 707 990
<b>2 - PRODUITS NON LIES A LA GENEROSITE DU PUBLIC</b>	<b>78 645 730</b>		<b>70 490 845</b>	
2.1. Cotisations avec contrepartie	-		-	
2.2. Parrainage des entreprises	171 483		257 733	
2.3. Contributions financières sans contrepartie	15 080 396		14 064 950	
2.4. Autres produits non liés à la générosité du public	63 393 851		56 168 162	
<b>3 - SUBVENTIONS ET AUTRES CONCOURS PUBLICS</b>	<b>403 274 245</b>		<b>360 313 927</b>	
<b>4 - REPRISES SUR PROVISIONS ET DEPRECIATIONS</b>	<b>6 157 424</b>		<b>7 113 946</b>	
<b>5 - UTILISATIONS DES FONDS DEDIES ANTERIEURS</b>	<b>21 083 484</b>	<b>2 889 143</b>	<b>29 114 480</b>	<b>3 861 362</b>
<b>TOTAL</b>	<b>591 372 605</b>	<b>85 100 865</b>	<b>543 223 285</b>	<b>80 051 451</b>
<b>CHARGES PAR DESTINATION</b> <i>(note 6.3)</i>				
<b>1 - MISSIONS SOCIALES</b> <i>(note 6.3.a)</i>	<b>498 147 366</b>	<b>45 195 810</b>	<b>463 306 500</b>	<b>45 734 148</b>
1.1. Réalisées en France	497 696 366	44 744 810	462 464 500	44 892 148
- Actions réalisées par l'organisme	497 674 185	44 722 629	462 387 299	44 814 947
- Versements à un organisme central ou à d'autres organismes agissant en France	22 181	22 181	77 201	77 201
1.2. Réalisées à l'étranger	451 000	451 000	842 000	842 000
- Actions réalisées par l'organisme	451 000	451 000	842 000	842 000
- Versements à un organisme central ou à d'autres organismes agissant à l'étranger				
<b>2 - FRAIS DE RECHERCHE DE FONDS</b> <i>(note 6.3.b)</i>	<b>15 179 343</b>	<b>11 041 303</b>	<b>13 936 485</b>	<b>11 026 647</b>
2.1. Frais d'appel à la générosité du public	11 041 303	11 041 303	11 026 647	11 026 647
2.2. Frais de recherche d'autres ressources	4 138 040		2 909 838	
<b>3 - FRAIS DE FONCTIONNEMENT</b> <i>(note 6.3.c)</i>	<b>11 305 559</b>	<b>3 007 389</b>	<b>10 507 737</b>	<b>3 568 821</b>
<b>4. DOTATIONS AUX PROVISIONS ET DEPRECIATIONS</b>	<b>5 357 532</b>	-	<b>11 566 333</b>	-
<b>5 - IMPOT SUR LES BENEFICES</b>	-		-	
<b>6 - REPORTS EN FONDS DEDIES DE L'EXERCICE</b>	<b>43 521 839</b>	<b>3 623 206</b>	<b>30 650 070</b>	<b>7 029 263</b>
<b>TOTAL</b>	<b>573 511 638</b>	<b>62 867 708</b>	<b>529 967 125</b>	<b>67 358 878</b>
<b>EXCEDENT (+) OU DEFICIT (-)</b>	<b>17 860 966</b>	<b>22 233 157</b>	<b>13 256 160</b>	<b>12 692 573</b>

B - CONTRIBUTIONS VOLONTAIRES EN NATURE	2024		2023	
	TOTAL	Dont générosité du public	TOTAL	Dont générosité du public
<b>PRODUITS PAR ORIGINE</b>				
<b>1. CONTRIBUTIONS VOLONTAIRES LIEES A LA GENEROSITE DU PUBLIC</b>	<b>378 380</b>	<b>378 380</b>	<b>403 866</b>	<b>403 866</b>
Bénévolat	Non évalué		Non évalué	
Prestations en nature	314 910	314 910	299 071	299 071
Dons en nature	63 470	63 470	104 796	104 796
<b>2. CONTRIBUTIONS VOLONTAIRES NON LIEES A LA GENEROSITE DU PUBLIC</b>				
<b>3. CONCOURS PUBLICS EN NATURE</b>	-		-	
Prestations en nature				
Dons en nature				
<b>TOTAL</b>	<b>378 380</b>	<b>378 380</b>	<b>403 866</b>	<b>403 866</b>
<b>CHARGES PAR DESTINATION</b>				
<b>1. CONTRIBUTIONS VOLONTAIRES AUX MISSIONS SOCIALES</b>	<b>96 185</b>	<b>96 185</b>	<b>213 430</b>	<b>213 430</b>
Réalisées en France	96 185	96 185	213 430	213 430
Réalisées à l'étranger				
<b>2. CONTRIBUTIONS VOLONTAIRES A LA RECHERCHE DE FONDS</b>	<b>282 195</b>	<b>282 195</b>	<b>190 437</b>	<b>190 437</b>
<b>3. CONTRIBUTIONS VOLONTAIRES AU FONCTIONNEMENT</b>				
<b>TOTAL</b>	<b>378 380</b>	<b>378 380</b>	<b>403 866</b>	<b>403 866</b>

## 6.1. REGLES GENERALES DU CROD

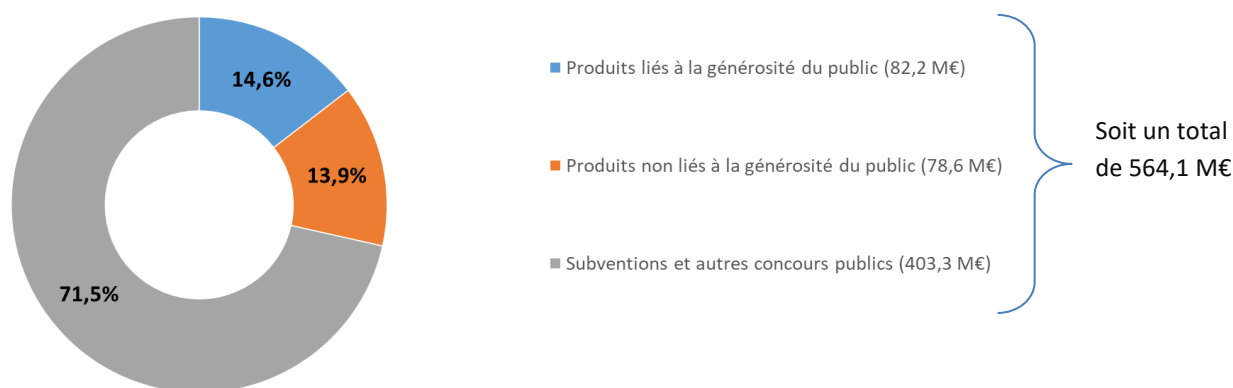
*Le règlement ANC 2018-06 a défini cet état de synthèse qui présente les produits par origine et les charges par destination, de manière comparative entre l'exercice et l'exercice précédent, et qui fait apparaître distinctement la part issue de la générosité du public.*

*La première colonne du CROD est issue directement du Compte de Résultat de l'Institut Curie présenté précédemment. La deuxième colonne détaille les éléments liés à la Générosité du Public, elle alimente le Compte d'Emploi des Ressources collectées auprès du public.*

*Les règles de gestion spécifiques à l'Institut Curie ont été arrêtées par décision du Directoire.*

## 6.2. PRODUITS PAR ORIGINE SUR 2024

Les produits par origine se décomposent pour 2024 en :



### a) Produits liés à la générosité du public

Ces produits s'élèvent à **82,2 M€** contre 76,2 M€ en 2023.

Ils comprennent :

- Les dons, legs et mécénats pour 73,9 M€ (cf. note 3.1.c) contre 69,4 M€ en 2023
- Les autres produits liés à la générosité du public. Ces produits correspondent aux ventes réalisées à l'occasion d'événements de collecte (opération Jonquilles, boutique en ligne, ...), abonnements au Journal de l'Institut Curie (JIC), produits des libéralités correspondant au portage temporaire de biens destinés à être cédés (loyers encaissés, ...), contributions financières et parrainages en lien avec la générosité, quote-part de produits financiers évaluée selon la proportion de générosité du public dans les ressources totales de l'année. Leur montant s'élève à 8,3 M€ contre 6,7 M€ en 2023.

### b) Produits non liés à la générosité du public

Les produits non liés à la générosité du public ne sont pas relatifs aux événements de collecte.

Ces produits sont issus du parrainage des entreprises, des contributions financières ainsi qu'à d'autres produits. Pour 2024, ils s'élèvent à **78,6 M€**, essentiellement issus de l'activité hospitalière hors Assurance Maladie et de la facturation de la recherche. Ils incluent également des produits financiers pour 9,9 M€ (hors ceux rattachés à la générosité du public).

**c) Subventions et autres concours publics**

Les subventions et autres concours publics s'élèvent à **403,3 M€**, les montants sont détaillés au § 3.1.b.

**d) Reprises sur provisions et dépréciations**

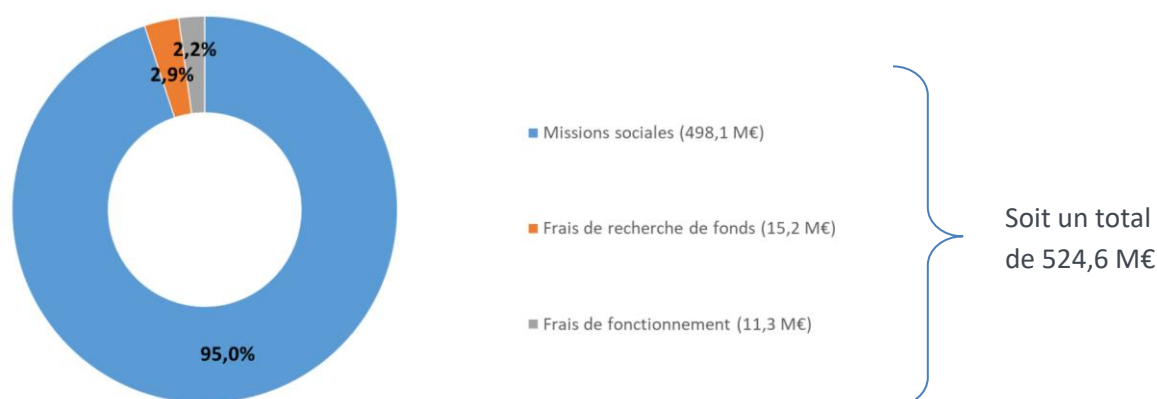
Les reprises sur provisions et dépréciations (**6,2 M€**) sont essentiellement constituées de 4,3 M€ de provision pour risques et charges (cf. note 2.8), de 0,9 M€ de reprises sur provisions des dépréciations de valeurs mobilières de placements et 0,4 M€ de reprises pour provisions indemnités de fin de carrière (cf. note 2.8).

**e) Utilisations des fonds dédiés antérieurs**

L'utilisation des fonds dédiés antérieurs s'établit à **21,1 M€**. Un tableau d'analyse explicatif figure dans la note 2.7.b.

### 6.3. CHARGES PAR DESTINATION SUR 2024

Les charges par destination des rubriques suivantes agrègent les charges de toutes natures (personnel, fonctionnement, amortissement) et se décomposent en :



**a) Missions sociales**

Les **missions sociales de l'Institut Curie** telles qu'elles ressortent des statuts ont mobilisé **498,1 M€**, soit 95% du total des emplois non calculés inscrits au compte de résultat. Ces charges couvrent les charges de personnel, charges fiscales et charges sociales liées, les achats et charges externes, les impôts et taxes, les amortissements de l'exercice ainsi que les charges financières et exceptionnelles inhérentes à ces missions sociales.

La décomposition en est la suivante :

- 396 M€ (79,5 %) pour les soins incluant la recherche clinique,
- 90,6 M€ (18,2 %) pour la recherche fondamentale et translationnelle,
- 11,5 M€ (2,3 %) pour les missions sociales portées par le Siège.

Les missions sont essentiellement réalisées en France.

Les activités d'enseignement ne font pas l'objet d'une identification analytique exhaustive ; leur coût se trouve inclus dans les montants ci-dessus.

**b) Frais de recherche de fonds**

Les **frais de recherche de fonds** sont constitués des frais d'appel à la générosité du public et aux autres ressources, il s'agit de l'ensemble des coûts directs y compris le coût des personnels mobilisés dans cet objectif. Sur l'année 2024, ils se sont élevés à **15,2 M€** (2,9 % du total des charges non calculées), dont 10,9 M€ de frais d'appel à la générosité du public (cf. infra) et 4,1 M€ pour la recherche des autres fonds privés.

**c) Frais de fonctionnement**

Les **frais de fonctionnement** englobent le coût des fonctions administratives, informatiques, juridiques, financières et de communication, ainsi que celui de la gouvernance de la Fondation. Ils s'élèvent à **11,3 M€** et représentent 2,2 % du total des charges.

En l'absence d'un dispositif légal autorisant à inscrire le résultat financier net issu des placements sur une ligne spécifique du Compte d'Emploi des Ressources, les coûts de fonctionnement incluent également les moins-values réalisées sur le portefeuille de titres de placement. Il n'est procédé à aucune répartition des coûts de fonctionnement sur les missions sociales, ni sur les frais de recherche de fonds.

## Note 7 – Compte d'emploi des ressources (CER)

EMPLOIS PAR DESTINATION		2024	2023	RESSOURCES PAR ORIGINE		2024	2023
<b>EMPLOIS DE L'EXERCICE</b>				<b>RESSOURCES DE L'EXERCICE</b>			
<b>1. MISSIONS SOCIALES</b>				<b>1. RESSOURCES LIEES A LA GENEROSITE DU PUBLIC</b>			
<b>1.1. Réalisées en France</b>				<b>1.1. Cotisations sans contrepartie</b>			
- Actions réalisées par l'organisme		45 195 810	45 734 148	- Legs, donations et assurances-vie		35 595 071	32 712 844
- Versements à un organisme central ou d'autres organismes agissant en France		44 744 810	44 892 148	- Mécénats		37 951 785	35 627 704
<b>1.2. Réalisées à l'étranger</b>		44 722 629	44 814 947	<b>1.3. Autres ressources liées à la générosité du public</b>		328 500	1 141 550
- Actions réalisées par l'organisme		22 181	77 201			<b>8 336 366</b>	<b>6 707 990</b>
- Versements à un organisme central ou d'autres organismes agissant à l'étranger		<b>451 000</b>	<b>842 000</b>				
		451 000	842 000				
<b>2. FRAIS DE RECHERCHE DE FONDS</b>							
2.1. Frais d'appel à la générosité du public		11 041 303	11 026 647				
2.2. Frais de recherche d'autres ressources		11 041 303	11 026 647				
<b>3. FRAIS DE FONCTIONNEMENT</b>							
		<b>3 007 389</b>	<b>3 568 821</b>				
<b>TOTAL DES EMPLOIS</b>		<b>59 244 502</b>	<b>60 329 616</b>	<b>TOTAL DES RESSOURCES</b>		<b>82 211 722</b>	<b>76 190 088</b>
<b>4. DOTATIONS AUX PROVISIONS ET DEPRECIATIONS</b>		-	-	<b>2. REPRISES SUR PROVISIONS ET DEPRECIATIONS</b>		-	-
<b>5. REPORTS EN FONDS DEBIES DE L'EXERCICE</b>		<b>3 623 206</b>	<b>7 029 263</b>	<b>3. UTILISATIONS DES FONDS DEBIES ANTERIEURS</b>		<b>2 889 143</b>	<b>3 861 362</b>
<b>EXCEDENT DE LA GENEROSITE DU PUBLIC DE L'EXERCICE</b>		<b>22 233 157</b>	<b>12 692 573</b>	<b>DEFICIT DE LA GENEROSITE DU PUBLIC DE L'EXERCICE</b>		-	-
<b>TOTAL</b>		<b>85 100 865</b>	<b>80 051 451</b>	<b>TOTAL</b>		<b>85 100 865</b>	<b>80 051 451</b>
				<b>RESSOURCES REPORTEES LIEES A LA GENEROSITE DU PUBLIC</b>		<b>33 930 872</b>	<b>30 510 462</b>
				<b>EN DEBUT D'EXERCICE (HORS FONDS DEBIES)</b>			
				(+/-) Excédent ou (-) Insuffisance de la générosité du public		22 233 157	12 692 573
				(-) Investissements et (+) désinvestissement nets liés à la générosité du public de l'exercice		- 5 200 227	- 4 399 241
				(-) Remboursement en capital des emprunts liés à la générosité du public		- 5 878 233	- 4 872 922
				(-) Abondement à la dotation		-	-
				<b>RESSOURCES REPORTEES LIEES A LA GENEROSITE DU PUBLIC</b>		<b>45 085 569</b>	<b>33 930 872</b>
				<b>EN FIN D'EXERCICE (HORS FONDS DEBIES)</b>			
				<b>CONTRIBUTIONS VOLONTAIRES LIEES A LA GENEROSITE DU PUBLIC</b>			
<b>EMPLOIS DE L'EXERCICE</b>				<b>RESSOURCES DE L'EXERCICE</b>			
<b>1. CONTRIBUTIONS VOLONTAIRES LIEES AUX MISSIONS SOCIALES</b>				<b>1. CONTRIBUTIONS VOLONTAIRES LIEES A LA GENEROSITE DU PUBLIC</b>			
Réalisées en France		96 185	213 430	Bénévolat		378 380	403 866
Réalisées à l'étranger		96 185	213 430	Prestations en nature		Non évalué	Non évalué
<b>2. CONTRIBUTIONS VOLONTAIRES A LA RECHERCHE DE FONDS</b>				Dons en nature		314 910	299 071
<b>3. CONTRIBUTIONS VOLONTAIRES AU FONCTIONNEMENT</b>						63 470	104 796
<b>TOTAL</b>		<b>378 380</b>	<b>403 866</b>	<b>TOTAL</b>		<b>378 380</b>	<b>403 866</b>



## 7.1. REGLES GENERALES DU CER

*Le Compte d'Emploi des Ressources (CER) a été modifié par le règlement ANC 2018-06. Il fait désormais apparaître de manière comparative pour l'exercice et l'exercice précédent les seules ressources directement issues ou rattachées à la générosité du public ainsi que l'utilisation qui en a été faite.*

*Le CER dans sa partie supérieure correspond aux colonnes du CROD « dont générosité du public ». Il est complété en partie inférieure par les opérations en capital réalisées au moyen des ressources issues de la générosité du public : investissements nets des amortissements, remboursement des emprunts en capital, abondement de la dotation le cas échéant.*

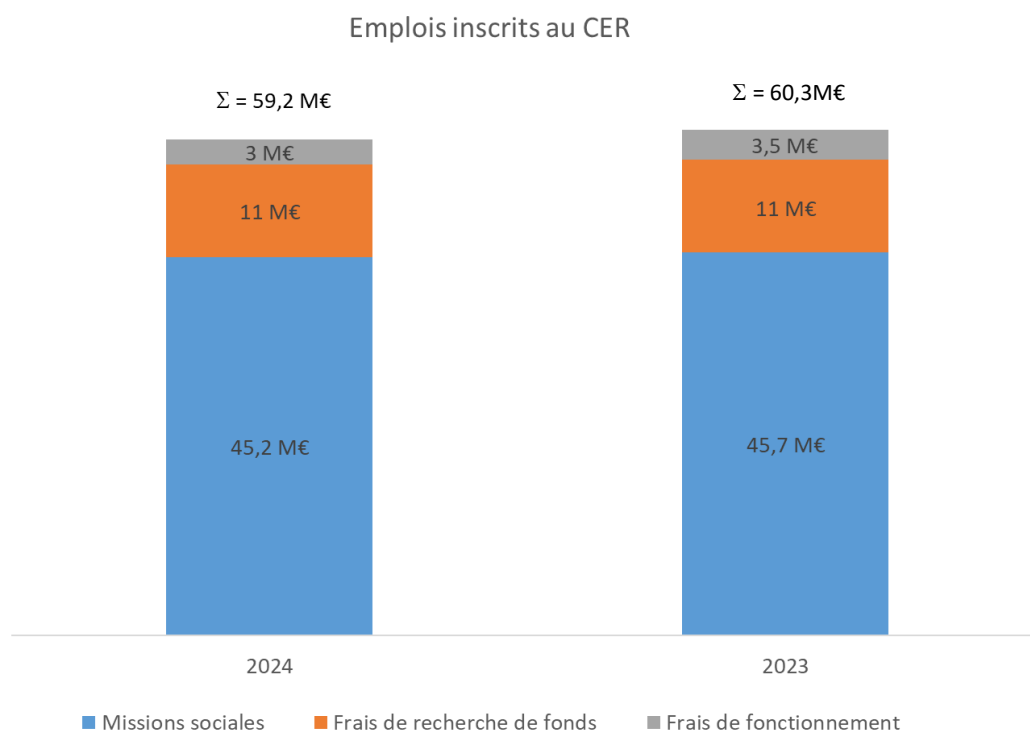
## 7.2. EMPLOIS DE L'EXERCICE FINANCES PAR LA GENEROSITE DU PUBLIC

*Les fonds issus de la générosité du public sont utilisés au seul profit de l'Institut Curie, les versements à d'autres organismes étant peu significatifs.*

*Les dons, mécénats et libéralités affectés spécifiquement sont directement utilisés pour financer les missions sociales conformément aux intentions indiquées par le donateur, le mécène ou le testateur.*

*Les dons, mécénats et libéralités reçus au cours de l'exercice et non affectés spécifiquement par le donateur ou le testateur financent, sur affectation par le Conseil de surveillance de la Fondation :*

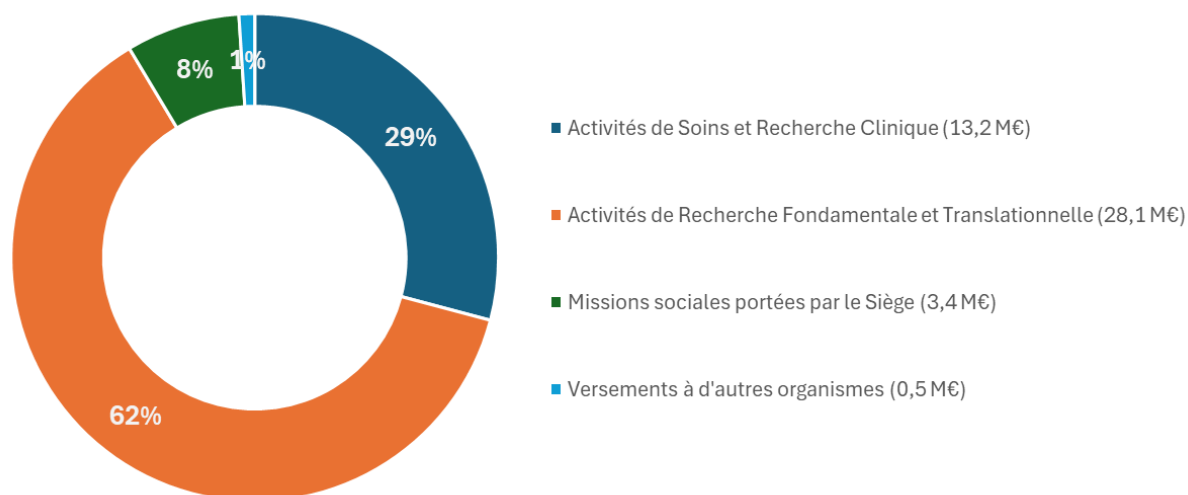
- en priorité les missions sociales, de manière complémentaire aux autres ressources. Sont ainsi financés les charges, les investissements et le remboursement des emprunts qui leur sont rattachés ;*
- les frais d'appel à la générosité du public et de traitement des dons et des legs ;*
- le cas échéant la fraction des frais de fonctionnement que les produits financiers non rattachés à la générosité du public et les autres ressources sont insuffisants à couvrir. Cette règle de gestion adoptée par le Conseil d'administration depuis la mise en place du CER permet de réduire au minimum l'impact des frais de fonctionnement sur les ressources issues de la générosité du public.*



### a) Missions sociales

Les ressources issues de la générosité du public ont été utilisées à hauteur de **45,2 M€** pour les **missions sociales** pour la partie fonctionnement. La ventilation de l'utilisation est la suivante :

En milliers d'euros	TOTAL	Activités de Soins et Recherche Clinique	Activités de Recherche Fondamentale et Translationnelle	Missions sociales portées par le Siège	Versements à d'autres organismes agissant en France	Versements à d'autres organismes agissant à l'étranger
En fonctionnement	45 196	13 165	28 141	3 417	22	451
- Dont intérêts d'emprunt MC <sup>21</sup>	1 090			1 090		



#### Détail pour les activités de soins et recherche clinique (13,2 M€) :

Recherche Clinique et Innovation	4,2 M€
Soins de support innovants	2,5 M€
Temps médicaux protégés	1 M€
Recherche translationnelle	0,5 M€
Molécules onéreuses à charge	0,5 M€
Enseignement	0,3 M€
Divers	3,1 M€
Générosité du public affectée par les donateurs	1,1 M€

#### Détail pour les activités de recherche fondamentale et translationnelle (28,1 M€) :

Unités de recherche, plateformes technologiques, enseignement et environnement de la recherche	25,5 M€
Générosité du public affectée par les donateurs	2,6 M€

#### Détail pour les autres missions sociales portées par le Siège (3,4 M€) :

Musée	0,8 M€
DSI/DTN	0,9 M€
MC <sup>21</sup> / Data	0,6 M€
MC <sup>21</sup> / Intérêts des emprunts contractés pour financer les investissements MC <sup>21</sup>	1,1 M€

**b) Frais d'appel à la générosité du public**

Ces frais sont intégralement imputés aux ressources issues de la générosité du public.

En 2024 ces frais se sont élevés à **11 M€**. Il s'agit de coûts directs imputés aux ressources issues de la générosité du public dont 2,4 M€ de frais d'affranchissement, 1,7 M€ de charges de personnel et 0,9 M€ de charges de gestion temporaire sur legs.

Le ratio des coûts de collecte a diminué sur l'exercice passant de 14,5% à **13,6%**.

**c) Frais de fonctionnement**

En application de la règle énoncée précédemment (note 7.3.c), les frais de fonctionnement imputés à la générosité du public en 2024 s'élèvent à **3 M€** (3,6 M€ en 2023). Les produits financiers non rattachés à la générosité du public et les autres ressources n'ont en effet pas été suffisants pour absorber la totalité des frais de fonctionnement de l'exercice.

La fraction de frais de fonctionnement imputée à la générosité du public a diminué, passant de 4,7% en 2023 à **3,7% en 2024**.

Au **total, les emplois** hors investissements (agrégation de ces trois rubriques) s'élèvent à **59,2 M€**.

**d) Dotations aux provisions et dépréciations**

Néant en 2024 pour ce qui concerne la générosité du public (idem en 2023).

**e) Reports en fonds dédiés de l'exercice**

Les **reports en fonds dédiés** de ressources affectées liées à la générosité du public atteignent **3,6 M€**.

**f) Résultat de la générosité du public de l'exercice**

Le résultat 2024 est un excédent de **22,2 M€**.

### 7.3. RESSOURCES LIEES A LA GENEROSITE DU PUBLIC

Les ressources issues de la générosité du public comprennent les dons manuels, le mécénat, les legs, donations et assurances-vie, qui apparaissent en lecture directe sur le compte de résultat.

D'autres natures de ressources sont rattachées à la générosité du public dans le CER : ventes réalisées à l'occasion d'évènements de collecte (opération Jonquilles, boutique en ligne, ...), abonnements au Journal de l'Institut Curie (JIC), produits des libéralités correspondant au portage temporaire de biens destinés à être cédés (loyers encaissés, ...), contributions financières et parrainages en lien avec la générosité, ainsi qu'une fraction des produits financiers. La règle de rattachement des produits financiers est une règle de proportionnalité fondée sur la part de générosité du public dans les ressources totales de l'exercice (règle de gestion fixée par le Directoire lors de la mise en œuvre du Règlement ANC 2018-06).

#### a) Ressources de l'exercice

En milliers d'euros	2024	2023
Dons manuels	35 595	32 713
Legs, donations et assurances-vie	37 952	35 628
Mécénats	329	1 142
Autres ressources liées à la générosité du public	8 336	6 708
<b>TOTAL Ressources liées à la générosité du public</b>	<b>82 212</b>	<b>76 190</b>

Le total des **ressources liées à la générosité du public** s'élève à **82,2 M€**. Elles sont constituées à hauteur de 43 % de dons manuels et de 46 % de legs, donations, assurances-vie (respectivement 43 % et 47 % en 2023).

Les autres ressources liées à la générosité du public comprennent essentiellement des contributions financières, ainsi que 1,3 M€ de produits financiers (1 M€ en 2023), rattachés à la générosité du public depuis la réforme comptable de 2020.

#### b) Reprises sur provisions et dépréciations

Néant.

#### c) Utilisation des fonds dédiés antérieurs

L'**utilisation des fonds dédiés antérieurs** relatifs à la générosité du public s'élève à **2,9 M€**.

Les variations observées sont représentées dans le tableau ci-dessous :

FONDS DEDIES LIES A LA GENEROSITE DU PUBLIC	2024	2023
Fonds dédiés liés à la générosité du public en début d'exercice	20 194	17 036
(-) Utilisation	2 889	3 861
(+) Report	3 623	7 029
(+) Transfert	6	- 10
Fonds dédiés liés à la générosité du public en fin d'exercice	20 935	20 194

En 2024, le stock de collecte affectée a ainsi augmenté de 0,7 M€ (cf. tableau des fonds dédiés – note 2.7.b).

## 7.4. EN SYNTHÈSE DU CER

Les ressources reportées liées à la générosité du public (= stock disponible) au 1<sup>er</sup> janvier 2024 s'élèvent à 33,9 M€, ainsi qu'il ressort du CER 2023.

Des charges (note 8.2) et des produits (note 8.3) mentionnés précédemment, il ressort un excédent de générosité du public de **0,7 M€**.

Les opérations en capital financées par la générosité du public sont les suivantes :

- Investissements de l'exercice (9,9 M€) moins amortissements (4,7 M€), soit un montant net de 5,2 M€,
- Remboursement des emprunts en capital (5,9 M€).

Les ressources de l'exercice 2024 couvrant la totalité des emplois, il ressort un excédent de 11,1 M€, ainsi que cela est reconstitué ci-dessous :

En milliers d'euros	Générosité du public
<b>Ressources disponibles</b>	<b>81 478</b>
* Ressources de l'exercice	82 212
* Variation des fonds dédiés	- 734
<b>Emplois</b>	<b>70 323</b>
* Missions sociales y compris les opérations en capital	56 274
* Frais d'appel à la générosité du public	11 041
* Frais de fonctionnement	3 007
<b>Solde</b>	<b>11 155</b>

Cet excédent vient augmenter le **stock de générosité du public** qui se trouve ainsi porté à **45,1 M€** en fin d'exercice 2024.

### Synthèse des missions sociales (en fonctionnement, investissements et remboursements d'emprunts) financées par la générosité du public :

En milliers d'euros	TOTAL	Activités de Soins et Recherche Clinique	Activités de Recherche Fondamentale et Translationnelle	Missions sociales portées par le Siège	Versements à d'autres organismes agissant en France	Versements à d'autres organismes agissant à l'étranger
En fonctionnement	45 196	13 165	28 141	3 417	22	451
- Dont intérêts d'emprunt MC <sup>21</sup>	1 090	-	-	1 090	-	-
En investissements et rbts d'emprunts	11 078	-	-	-	-	-
- Dont investissements	9 922	7 440	8	2 473	-	-
- Dont neutralisation des amortissements	4 722	-	4 722	-	-	-
- Dont remboursement en capital des emprunts	5 878	-	-	5 878	-	-
<b>TOTAL Missions sociales financées par la GP</b>	<b>56 274</b>	<b>20 605</b>	<b>23 428</b>	<b>11 768</b>	<b>22</b>	<b>451</b>

Les investissements (9,9 M€) concernent à hauteur de 7,9 M€ le Projet immobilier MC<sup>21</sup>, principalement la construction du nouveau bâtiment hospitalier sur le site de Saint-Cloud (5,4 M€).

Les remboursements en capital des emprunts (5,9 M€) sont ceux contractés pour le financement des investissements du Projet immobilier MC<sup>21</sup>.

\*\*

\*\*\*