

FONDS ABC DOMINO

Fonds de dotation
12 Place Vendôme
75001 PARIS

Rapport du Commissaire aux Comptes sur les comptes annuels

Exercice clos le 31 Décembre 2025

FONDS ABC DOMINO

Rapport du commissaire aux comptes Sur les comptes annuels

Exercice clos le 31 Décembre 2025

Au Conseil d'Administration,

Opinion

En exécution de la mission qui nous a été confiée par votre Conseil d'Administration, nous avons effectué l'audit des comptes annuels du Fonds de dotation FONDS ABC DOMINO relatifs à l'exercice clos le 31 décembre 2025, tels qu'ils sont joints au présent rapport.

Nous certifions que les comptes annuels sont, au regard des règles et principes comptables français, réguliers et sincères et donnent une image fidèle du résultat des opérations de l'exercice écoulé ainsi que de la situation financière et du patrimoine de l'association à la fin de cet exercice.

Fondement de l'opinion

Référentiel d'audit

Nous avons effectué notre audit selon les normes d'exercice professionnel applicables en France. Nous estimons que les éléments que nous avons collectés sont suffisants et appropriés pour fonder notre opinion.

Les responsabilités qui nous incombent en vertu de ces normes sont indiquées dans la partie « Responsabilités des commissaires aux comptes relatives à l'audit des comptes annuels » du présent rapport.

Indépendance

Nous avons réalisé notre mission d'audit dans le respect des règles d'indépendance prévues par le code de commerce et par le code de déontologie de la profession de commissaire aux comptes, sur la période du 1er janvier 2025 à la date d'émission de notre rapport.

Observation

Sans remettre en cause l'opinion exprimée ci-dessus, nous attirons votre attention sur le paragraphe « Changement de réglementation » de la note 3.2 « Règles et méthodes comptables » de l'annexe qui expose les incidences de la première application du règlement ANC n°2022-06 sur les comptes annuels.

Justification des appréciations

En application des dispositions des articles L. 821-53 et R.821-180 du code de commerce relatives à la justification de nos appréciations, nous vous informons que les appréciations les plus importantes auxquelles nous avons procédé, selon notre jugement professionnel, ont porté sur le caractère approprié des principes comptables appliqués, sur le caractère raisonnable des estimations significatives retenues et sur la présentation d'ensemble des comptes, notamment pour ce qui concerne le point suivant décrit dans l'annexe :

- Les informations relatives aux dotations

Les appréciations ainsi portées s'inscrivent dans le contexte de l'audit des comptes annuels pris dans leur ensemble et de la formation de notre opinion exprimée ci-avant. Nous n'exprimons pas d'opinion sur des éléments de ces comptes annuels pris isolément.

Vérifications spécifiques

Nous avons également procédé, conformément aux normes d'exercice professionnel applicables en France, aux vérifications spécifiques prévues par la loi.

Nous n'avons pas d'observation à formuler sur la sincérité et la concordance avec les comptes annuels des informations données dans le rapport d'activité adressé au Conseil d'Administration sur la situation financière et les comptes annuels.

Responsabilités de la direction et des personnes constituant le gouvernement d'entreprise relatives aux comptes annuels

Il appartient à la direction d'établir des comptes annuels présentant une image fidèle conformément aux règles et principes comptables français ainsi que de mettre en place le contrôle interne qu'elle estime nécessaire à l'établissement de comptes annuels ne comportant pas d'anomalies significatives, que celles-ci proviennent de fraudes ou résultent d'erreurs.

Lors de l'établissement des comptes annuels, il incombe à la direction d'évaluer la capacité de la société à poursuivre son exploitation, de présenter dans ces comptes, le cas échéant, les informations nécessaires relatives à la continuité d'exploitation et d'appliquer la convention comptable de continuité d'exploitation, sauf s'il est prévu de liquider la société ou de cesser son activité.

Les comptes annuels ont été arrêtés par le Président.

Responsabilités des commissaires aux comptes relatives à l'audit des comptes annuels

Il nous appartient d'établir un rapport sur les comptes annuels. Notre objectif est d'obtenir l'assurance raisonnable que les comptes annuels pris dans leur ensemble ne comportent pas d'anomalies significatives. L'assurance raisonnable correspond à un niveau élevé d'assurance, sans toutefois garantir qu'un audit réalisé conformément aux normes d'exercice professionnel permet de systématiquement détecter toute anomalie significative. Les anomalies peuvent provenir de fraudes ou résulter d'erreurs et sont considérées comme significatives lorsque l'on peut raisonnablement s'attendre à ce qu'elles puissent, prises individuellement ou en cumulé, influencer les décisions économiques que les utilisateurs des comptes prennent en se fondant sur ceux-ci.

Comme précisé par l'article L.821-55 du code de commerce, notre mission de certification des comptes ne consiste pas à garantir la viabilité ou la qualité de la gestion de votre société.

Dans le cadre d'un audit réalisé conformément aux normes d'exercice professionnel applicables en FRANCE, le commissaire aux comptes exerce son jugement professionnel tout au long de cet audit. En outre :

- il identifie et évalue les risques que les comptes annuels comportent des anomalies significatives, que celles-ci proviennent de fraudes ou résultent d'erreurs, définit et met en œuvre des procédures d'audit face à ces risques, et recueille des éléments qu'il estime suffisants et appropriés pour fonder son opinion. Le risque de non-détection d'une anomalie significative provenant d'une fraude est plus élevé que celui d'une anomalie significative résultant d'une erreur, car la fraude peut impliquer la collusion, la falsification, les omissions volontaires, les fausses déclarations ou le contournement du contrôle interne ;
- il prend connaissance du contrôle interne pertinent pour l'audit afin de définir des procédures d'audit appropriées en la circonstance, et non dans le but d'exprimer une opinion sur l'efficacité du contrôle interne ;
- il apprécie le caractère approprié des méthodes comptables retenues et le caractère raisonnable des estimations comptables faites par la direction, ainsi que les informations les concernant fournies dans les comptes annuels ;
- il apprécie le caractère approprié de l'application par la direction de la convention comptable de continuité d'exploitation et, selon les éléments collectés, l'existence ou non d'une incertitude significative liée à des événements ou à des circonstances susceptibles de mettre en cause la capacité de la société à poursuivre son exploitation. Cette appréciation s'appuie sur les éléments collectés jusqu'à la date de son rapport, étant toutefois rappelé que des circonstances ou événements ultérieurs pourraient mettre en cause la continuité d'exploitation. S'il conclut à l'existence d'une incertitude significative, il attire l'attention des lecteurs de son rapport sur les informations fournies dans les comptes annuels au sujet de cette incertitude ou, si ces informations ne sont pas fournies ou ne sont pas pertinentes, il formule une certification avec réserve ou un refus de certifier ;

- il apprécie la présentation d'ensemble des comptes annuels et évalue si les comptes annuels reflètent les opérations et événements sous-jacents de manière à en donner une image fidèle.

Fait à Paris, le 15 mai 2026

Le commissaire aux comptes
FD & Associés

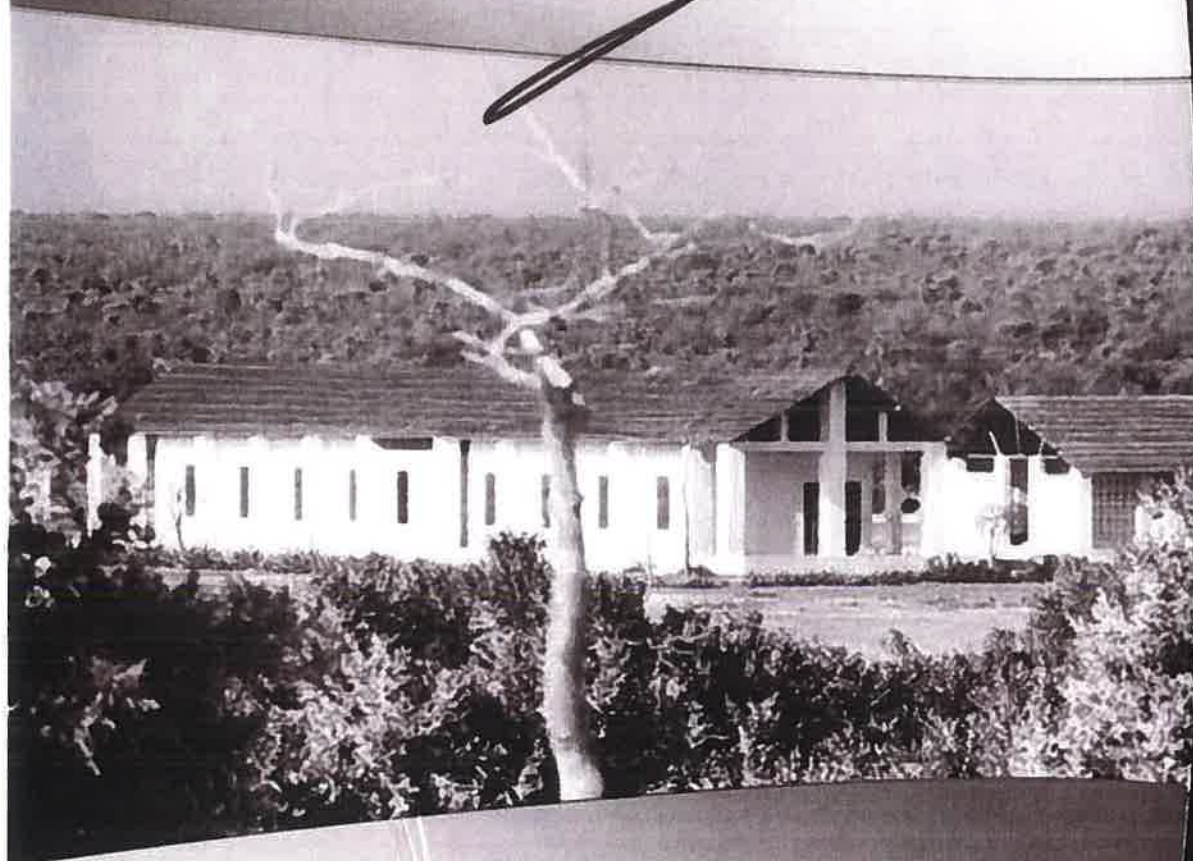


Aline GOURVES

FONDS DE DOTATION ABC DOMINO

**10 Place Vendôme
75001 PARIS**

COPIE CERTIFIEE CONFORME



**COMPTES ANNUELS
EXERCICE CLOS LE 31/12/2025**

SOMMAIRE

1 BILAN 3

1.1 BILAN ACTIF 3

1.2 BILAN PASSIF 4

2 COMPTE DE RESULTAT 5

3 ANNEXE 6

3.1 PRESENTATION DU FONDS DE DOTATION 6

3.2 FAITS MARQUANTS 6

3.3 EVENEMENTS POSTERIEURS A LA CLOTURE DE L'EXERCICE 6

3.4 REGLES ET METHODES COMPTABLES 7

3.4.1 Immobilisations 7

3.4.2 Stocks 7

3.4.3 Créances et dettes 7

3.4.4 Valeurs mobilières de placement et titres de placement 8

3.4.5 Provisions pour risques et charges 8

3.4.6 Résultat exceptionnel 8

3.5 COMPLEMENTS D'INFORMATIONS 8

3.5.1 Immobilisations incorporelles et corporelles 8

3.5.2 Immobilisations financières 8

3.5.3 Fonds propres 9

3.5.4 Informations relatives aux dotations 9

3.5.5 Informations relatives aux actifs aliénables 9

3.5.6 Créances 10

3.5.7 Dettes 10

3.5.8 Produits financiers 10

3.5.9 Tableau des emplois et des ressources 11

1 BILAN

1.1 BILAN ACTIF

Rubrique	Montant brut	Amort. Prov.	Net 31/12/2025	Net 31/12/2024
IMMOBILISATIONS INCORPORELLES	-	-	-	-
Frais d'établissement			-	-
Frais de développement			-	-
Concessions, brevets et droits similaires			-	-
Fonds commercial			-	-
Autres immobilisations incorporelles			-	-
Avances, acomptes sur immo. incorporelles			-	-
IMMOBILISATIONS CORPORELLES	481 544	72 418	409 126	418 757
Terrains	48 384		48 384	48 384
Constructions	433 161	72 418	360 742	370 373
Installations techniques, mat. et outillage				
Autres immobilisations corporelles				
Immobilisations en cours, avances et acomptes			-	-
IMMOBILISATIONS FINANCIERES	50 000	-	50 000	-
Participations par mise en équivalence			-	-
Autres participations			-	-
Créances rattachées à des participations			-	-
Autres titres immobilisés			-	-
Prêts	50 000	-	50 000	-
Autres immobilisations financières			-	-
ACTIF IMMOBILISE	531 544	72 418	459 126	418 757
STOCKS ET EN-COURS	-	-	-	-
Matières premières, approvisionnements			-	-
En-cours de production de biens			-	-
En-cours de production de services			-	-
Produits intermédiaires et finis			-	-
Marchandises			-	-
Avances, acomptes versés sur commandes			-	-
CREANCES	607	-	607	607
Autres créances	607		607	607
Charges constatées d'avance				
DIVERS	737 042	-	737 042	578 356
Valeurs mobilières de placement			-	-
Disponibilités	737 042		737 042	578 356
ACTIF CIRCULANT	737 649	-	737 649	578 963
Primes de remboursement des obligations			-	-
Ecart de conversion actif			-	-
TOTAL GENERAL	1 269 194	72 418	1 196 775	997 720

1.2 BILAN PASSIF

Rubriques	Exercice 31/12/2025	Exercice 31/12/2024
Fonds associatifs sans droits de reprise	968 969	968 969
Ecart de réévaluation		
Réserve légale		
Réserves statutaires ou contractuelles		
Réserves réglementées		
Autres réserves		
Report à nouveau	28 751	
RESULTAT DE L'EXERCICE (bénéfice ou perte)	199 056	28 751
Subventions d'investissement		
Provisions réglementées		
FONDS PROPRES	1 196 776	997 720
Provisions pour risques		
Provisions pour charges		
PROVISIONS	-	-
DETTES FINANCIERES	-	-
Emprunts obligataires convertibles		
Autres emprunts obligataires		
Emprunts et dettes auprès des établissements de crédit		
Emprunts et dettes financières divers		
Avances et acomptes reçus sur commandes en cours		
DETTES D'EXPLOITATION	-	-
Dettes fournisseurs et comptes rattachés		
Dettes fiscales et sociales		
DETTES DIVERSES	-	-
Dettes sur immobilisations et comptes rattachés		
Autres dettes		
COMPTES DE REGULARISATION	-	-
Produits constatés d'avance		
DETTES	-	-
Ecart de conversion passif		
TOTAL GENERAL	1 196 776	997 720

2 COMPTE DE RESULTAT

Rubriques	Exercice 31/12/2025	Exercice 31/12/2024
Ventes de marchandises		
Production vendue de biens		
Revenus fonciers	26 318	24 597
Production stockée		
Production immobilisée		
Subventions d'exploitation		
Reprises sur dép., prov. (et amortissements), transferts de charges		
Dons	200 000	
Autres produits	1 108	849
PRODUITS D'EXPLOITATION	227 425	25 446
Achats de marchandises (y compris droits de douane)		
Variation de stock (marchandises)		
Achats de matières premières et autres approvisionnements		
Variation de stock (matières premières et approvisionnements)		
Autres achats et charges externes	- 3 981	- 5 338
Impôts, taxes et versements assimilés	- 1 410	- 2 228
Salaires et traitements		
Charges sociales		
Dotations d'exploitation :		
Sur immobilisations : dotations aux amortissements	- 9 631	- 9 475
Sur immobilisations : dotations aux dépréciations		
Sur actif circulant : dotations aux dépréciations		
Dotations aux provisions		
Aides financières octroyées	- 28 751	
CHARGES D'EXPLOITATION	- 43 772	- 17 042
RESULTAT D'EXPLOITATION	183 653	8 404
PRODUITS FINANCIERS	15 403	20 346
Produits financiers de participations		
Produits des autres valeurs mobilières et créances de l'actif immobilisé		
Autres intérêts et produits assimilés	15 403	20 346
Reprises sur provisions et transferts de charges		
Différences positives de change		
Produits nets sur cessions de valeurs mobilières de placement		
CHARGES FINANCIERES	-	-
Dotations financières aux amortissements et provisions		
Intérêts et charges assimilées		
Différences négatives de change		
Charges nettes sur cessions de valeurs mobilières de placement		
RESULTAT FINANCIER	15 403	20 346
RESULTAT COURANT AVANT IMPOTS	199 056	28 751
PRODUITS EXCEPTIONNELS	-	-
CHARGES EXCEPTIONNELLES	-	-
RESULTAT EXCEPTIONNEL	-	-
Participation des salariés aux résultats de l'entreprise		
Impôts sur les bénéfices		
TOTAL DES PRODUITS	242 828	45 793
TOTAL DES CHARGES	- 43 772	- 17 042
BENEFICE OU PERTE	199 056	28 751

3 ANNEXE

3.1 PRESENTATION DU FONDS DE DOTATION

Le fonds de dotation « ABC DOMINO » a été constitué pour une durée illimitée à compter de la publication de ses statuts au Journal Officiel, soit le 13 avril 2013. Il a été fondé par Messieurs Yves COHEN, Serge AYMES, Dominique PLESSIS, Roger BUSTIN, Michel KONTZLER, Christian RAGON. Il est régi par la loi du 4 août 2008 de modernisation de l'économie, notamment son article 140.

Le Fonds de dotation « ABC DOMINO » a pour objet de favoriser, soutenir et développer les activités d'intérêt général mises en œuvre par l'association ABC Domino et par toute autre association agissant dans des buts similaires, constituant en des activités à caractère éducatif et humanitaire en faveur des personnes en situation de détresse et de misère, notamment à Madagascar, afin d'assurer la scolarisation des enfants en leur fournissant des moyens matériels et humains pour leur éducation et de manière générale de fournir une aide matérielle indispensable à leur vie quotidienne de ces populations (eau, alimentation, logement, électricité, etc.)

La possibilité de consommer la dotation en capital n'est pas prévue par les statuts du fonds de dotation.

3.2 FAITS MARQUANTS

Le fonds a reçu en 2025, à titre de dons, divers versements pour un montant total de 200 000 Euros.

Le Fonds a poursuivi son soutien à l'action de l'association abc domino en effectuant d'une part un versement de 28.751€ au titre de son aide financière et d'autre part un 1^{er} versement de 50.000€ au titre d'un prêt de 200.000€ que le Fonds avait octroyé pour permettre l'acquisition d'un terrain à Tuléar pour la réalisation d'une Ecole post bac dédié au numérique.

L'historique des versements affectés à la dotation non consommable est présenté ci-après (cf. § 3.5.2).

3.3 EVENEMENTS POSTERIEURS A LA CLOTURE DE L'EXERCICE

Il n'y a pas eu d'événement significatif postérieur à la clôture de l'exercice.

3.4 REGLES ET METHODES COMPTABLES

Les comptes du fonds de dotation sont établis conformément au règlement comptable ANC n° 2018-06 du 5 Décembre 2018, du règlement ANC n° 2022-06 du 4 novembre 2022, complétés des mises à jour en vigueur actuellement.

Les conventions générales comptables ont été appliquées dans le respect du principe de prudence, conformément aux hypothèses de base :

- Continuité de l'exploitation,
- Permanence des méthodes comptables, à l'exception des incidences de la première application du règlement ANC 2022-06,
- Indépendance des exercices,

et conformément aux règles générales d'établissement et de présentation des comptes annuels.

Changement de réglementation :

Les dispositions du règlement ANC 2022-06 sont applicables pour la première fois aux comptes sociaux couvrant la période du 1er janvier 2025 au 31 décembre 2025. Le changement de réglementation se traduit par :

- Une nouvelle définition du résultat exceptionnel,
- La suppression de la technique du transfert de charges,
- La modification du plan de comptes et l'introduction d'une nouvelle nomenclature,
- De nouveaux modèles d'états financiers.

La méthode de base retenue pour l'évaluation des éléments inscrits en comptabilité est la méthode des coûts historiques.

3.4.1 Immobilisations

Les immobilisations corporelles sont évaluées à leur coût d'acquisition ou à leur coût de production. Les amortissements pour dépréciation sont calculés suivant la durée normale d'utilisation des biens, déduction faite d'une valeur résiduelle de 60 %, en utilisant la méthode linéaire sur 20 ans.

3.4.2 Stocks

Néant

3.4.3 Créances et dettes

Les créances et dettes sont valorisées à leur valeur nominale. Une provision pour dépréciation est pratiquée lorsqu'il devient probable que la créance ne sera pas encaissée et qu'il est possible d'estimer raisonnablement le montant de la perte.

3.4.4 Valeurs mobilières de placement et titres de placement

Les valeurs mobilières de placement et les titres de placement sont évalués à leur coût historique. Une provision pour dépréciation est comptabilisée pour constater la moins-value entre le cours à la date de clôture et le coût historique.

3.4.5 Provisions pour risques et charges

Les provisions pour risques et charges sont constituées pour les risques et charges nettement précisés quant à leur objet, mais dont le montant ou l'échéance ne peuvent être établis de manière précise, et que des événements survenus ou en cours rendent probables. Elles comprennent notamment les indemnités estimées par le fonds de dotation et leurs conseils, au titre de litiges, contentieux et actions de réclamation de la part de tiers.

3.4.6 Résultat exceptionnel

Les éléments exceptionnels sont ceux dont la réalisation n'est pas liée à l'exploitation courante du fonds de dotation, soit parce qu'ils sont anormaux dans leur montant ou leur incidence, soit parce qu'ils surviennent rarement.

3.5 COMPLEMENTS D'INFORMATIONS

3.5.1 Immobilisations incorporelles et corporelles

Rubriques	Exercice 31/12/2024	Augmentation	Diminution	Exercice 31/12/2025
IMMOBILISATIONS INCORPORELLES	-	-	-	-
IMMOBILISATIONS CORPORELLES	481 544	-	-	481 544
Terrains	48 384	-	-	48 384
Constructions	433 161	-	-	433 161
Total	481 544	-	-	481 544

3.5.2 Immobilisations financières

Rubriques	Exercice 31/12/2024	Augmentation	Diminution	Exercice 31/12/2025
IMMOBILISATIONS FINANCIERES	-	50 000	-	50 000
Prêts	0	50 000	-	50 000
Total	-	50 000	-	50 000

FONDS DE DOTATION « ABC DOMINO »

3.5.3 Fonds propres

Rubriques	Exercice 31/12/2024	Augmentation	Diminution	Exercice 31/12/2025
Fonds associatifs sans droits de reprise	968 969			968 969
Report à nouveau		28 751		28 751
RESULTAT DE L'EXERCICE (bénéfice ou perte)	28 751	199 056	28 751	199 056
FONDS PROPRES	997 720	227 806	28 751	1 196 775

3.5.4 Informations relatives aux dotations

En Euros	Exercice 31/12/2024	Augmentation	Diminution	Exercice 31/12/2025
Dotation European Homes France - 2013	75 000			75 000
Dotation European Homes - 2014	75 000			75 000
Dotation International Construction Est - 2015	75 000			75 000
Dotation European Homes - 2016	75 000			75 000
Dotation European Homes - 2017	75 000			75 000
Dotation European Homes - 2018	75 000			75 000
Dotation European Homes France - 2019	100 000			100 000
Dotation European Homes - 2020	100 000			100 000
Dotation European Homes Centre - 2021	100 000			100 000
Dotation European Homes - 2022	100 000			100 000
Dotation European Homes France- 2023	34 000			34 000
Dotation European Homes Ouest - 2023	33 000			33 000
Dotation European Homes Centre- 2023	33 000			33 000
Legs Mme Desmaison	18 969			18 969
Donations	968 969	-	-	968 969

3.5.5 Informations relatives aux actifs aliénables

- Valeurs mobilières (court terme) : Néant
- Titres de placement (long terme) : Néant

Les fonds reçus ont été maintenus en trésorerie.

3.5.6 Créances

Chiffres exprimés en euros	Montant Brut	A un an au plus	A plus d'un an
ACTIF IMMOBILISE :	50 000	-	50 000
Créances rattachées à des participations			
Prêts	50 000		50 000
Autres immobilisations financières			
ACTIF CIRCULANT :	607	607	-
Autres créances	607	607	
Charges constatées d'avance			
Total	50 607	607	50 000
Montants des prêts accordés en cours d'exercice	50 000		
Montant des remboursements obtenus en cours d'exercice			

3.5.7 Dettes

Néant

3.5.8 Produits financiers

Les produits financiers résultent du rendement de l'épargne.

FONDS DE DOTATION « ABC DOMINO »

3.5.9 Tableau des emplois et des ressources

Fonds de Dotation « ABC DOMINO » 10, Place Vendôme 75001 Paris France

Exercice 2025

Tableau de compte d'emploi annuel des ressources globalisé avec affectation des ressources collectées auprès du public par type d'emplois
(Loi N°91-772 du 7 août 1991)

Emplois	Affectation par emplois des ressources collectées auprès du public utilisées en 2025		Ressources	Ressources collectées en 2025 Compte de résultat		Suivi des ressources collectées auprès du public utilisées en 2025
	Emplois de 2025 Compte de résultat					
1 Missions Sociales			Report des ressources collectées auprès du public non affectées et non utilisées en début d'exercice			
1.1 Réalisées en France			1 Ressources collectées auprès du public			
- Actions réalisées directement			1.1. Dons et legs collectés			
- Versements à d'autres organismes agissant en France	28 751		- Dons manuels non affectés	200 000		200 000
			- Dons manuels affectés			
			- Legs et autres libéralités non affectés			
			- Legs et autres libéralités affectés			
1.2 Réalisées à l'étranger			1.2. Autres produits liés à l'appel à la générosité			0
- Actions réalisées directement						
- Versements à un organisme central ou d'autres organismes						
2 Frais de Recherche de Fonds			2 Autres fonds privés Revenus fonciers	26 318		
2.1 Frais d'appel à la générosité du public			2.1 Utilisation des fonds dédiés			
2.2 Frais de recherche des autres fonds privés			3 Subventions et autres concours publics			
2.3 Charges liées à la recherche de subventions et autres concours publics			4 Autres produits	16 510		
3 Frais de Fonctionnement	15 022					
4 Report en fonds dédiés						
I Total des emplois de l'exercice inscrits au compte de Résultat	43 772		I Total des ressources de l'exercice inscrites au compte de résultat	242 828		
II Dotations aux provisions			II Reprises des provisions			
			III Report des ressources affectées non utilisées des exercices antérieurs			
III Engagements à réaliser sur ressources affectées			IV Variation des fonds dédiés collectés auprès du public			
IV Excédent de ressources de l'exercice	199 056		V Insuffisance de ressources de l'exercice	0		
V Total général	242 828		VI Total général	242 828		0
V Part des acquisitions d'immobilisations brutes de l'exercice financées par les ressources collectées auprès du public						
VI Neutralisation des dotations aux amortissements des immobilisations financées à compter de la première application du règlement par les ressources collectées auprès du public			VI Total des emplois financés par les ressources collectées auprès du public			0
VII Total des emplois financés par les ressources collectées auprès du public			Solde des ressources collectées auprès du public non affectées et non utilisées en fin d'exercice			0
			Evaluation des contributions volontaires en Nature			
Missions sociales			Bénévolat			
Frais de recherche de fonds			Prestations en nature			
Frais de fonctionnement et autres charges			Dons en nature			
Total			Total			

FONDS ABC DOMINO

Fonds de dotation
12 Place Vendôme
75001 PARIS

**Rapport spécial du commissaire aux comptes
Sur les conventions réglementées**

**Assemblée générale d'approbation des comptes
De l'exercice clos le 31 décembre 2025**

FONDS ABC DOMINO

Rapport spécial du commissaire aux comptes Sur les conventions réglementées

Assemblée générale d'approbation des comptes
De l'exercice clos le 31 décembre 2025

Aux membres du Conseil d'administration,

En notre qualité de commissaire aux comptes de votre Fonds de dotation, nous vous présentons notre rapport sur les conventions réglementées.

Il nous appartient de vous communiquer, sur la base des informations qui nous ont été données, les caractéristiques et les modalités essentielles des conventions dont nous avons été avisés ou que nous aurions découvertes à l'occasion de notre mission, sans avoir à nous prononcer sur leur utilité et leur bien-fondé ni à rechercher l'existence d'autres conventions. Il vous appartient, selon les termes de l'article R. 612-6 du code de commerce, d'apprécier l'intérêt qui s'attachait à la conclusion de ces conventions en vue de leur approbation.

Nous avons mis en œuvre les diligences que nous avons estimé nécessaires au regard de la doctrine professionnelle de la Compagnie nationale des commissaires aux comptes relative à cette mission.

CONVENTIONS SOUMISES A L'APPROBATION DES MEMBRES

Nous vous informons qu'il ne nous a été donné avis d'aucune convention passée au cours de l'exercice écoulé à soumettre à l'approbation des membres en application des dispositions de l'article L. 612-5 du code de commerce.

Fait à Paris, le 15 mai 2026

Le Commissaire aux Comptes
FD & Associés



Aline GOURVES