

RAPPORT DE GESTION 2025

Arrêté par le Conseil d'Administration du 08 avril 2026
Approuvé par l'Assemblée Générale du 21 mai 2026

LE PRESIDENT



FRANÇOIS JEANNOT

LE SECRETAIRE GENERAL



DIDIER JOLY

La Santé de la Famille
des chemins de fer français

Association reconnue d'utilité publique depuis 1950 - SIREN 775 672 256
190, avenue de Clichy - Bât. C - 75017 PARIS
Tél. 06 21 06 11 28 - www.lasantedelafamille.fr - siege@lasantedelafamille.fr

SYNTHESE.....	4
ORIENTATIONS.....	5
ACTIVITES GENERALES	6
L'ASSEMBLEE GENERALE 2025	6
LE CONSEIL D'ADMINISTRATION ET LE BUREAU	6
LES REGLES DE GOUVERNANCE DE L'ASSOCIATION	7
LA SANTE DE LA FAMILLE DES CHEMINS DE FER FRANÇAIS, ASSOCIATION DANS LE CHAMP DE L'ECONOMIE SOCIALE ET SOLIDAIRE	8
LES PARTENARIATS NATIONAUX	10
AVEC LA SNCF	10
AVEC LA MUTUELLE ENTRAIN	10
AVEC LA CPRPF (CAISSE DE PREVOYANCE ET DE RETRAITE DU PERSONNEL FERROVIAIRE)	11
AVEC L'INSERM	11
AVEC L'UNPS (UNION NATIONALE PREVENTION SUICIDE)	11
AVEC LA FONDATION « L'ELAN RETROUVE »	12
AVEC L'ASSOCIATION « VIVRE AVEC LE SAF »	12
AVEC L'ARMEE DE TERRE	12
PARTENARIATS NATIONAUX EN VEILLE	13
ET MEME AVEC L'IVEN, UN PARTENARIAT INTERNATIONAL (ET INDIVIDUEL !)	13
MEMBRES DE LA SANTE DE LA FAMILLE "PERSONNES MORALES"	13
AUTORISATIONS ET AGREMENTS	14
ORGANISME DE FORMATION	14
REPRESENTATION DES USAGERS	14
LE PILOTAGE ET L'ANIMATION	15
COMITE DE REDACTION DE LA REVUE	15
COMMISSION DE CONTROLE	16
COMMISSION STRATEGIE	16
COMMISSION FORMATIONS	17
COMMISSION ACCOMPAGNEMENT	18
COMMISSION PREVENTION ET PROMOTION DE LA SANTE	19
COMMISSION ÉTUDE ET COMMUNICATION	20
COMMISSION REFLECHIR FACE AUX DROGUES (RFD)	22
VIE ASSOCIATIVE	23
JOURNEES D'EXPRESSION DES ADHERENTS	23
LES COMITES TERRITORIAUX	24
ORGANISATION	24
BILAN SYNTHETIQUE DES ACTIVITES D'ACCOMPAGNEMENT ET DE PREVENTION	24
PARTENARIATS LOCAUX	24
RAPPORT FINANCIER	26
LE BILAN DE L'ASSOCIATION	26
L'ACTIF	27
LE PASSIF	27
LE COMPTE DE RESULTAT	28
BUDGET PREVISIONNEL 2026	31
ANNEXE 1 - ORGANIGRAMME AU 01/01/2026	32

ANNEXE 2 - COMPTE DE BILAN	33
ACTIF	33
PASSIF	34
ANNEXE 3 - COMPTE DE RESULTAT	35
ANNEXE 4 – ANNEXE AUX COMPTES ANNUELS	38
ANNEXE 5 - AFFECTATION DU RESULTAT	45
ANNEXE 6 - BUDGET PREVISIONNEL 2026	46
ANNEXE 7 - RAPPORTS DU COMMISSAIRE AUX COMPTES	47
RAPPORT SUR LES COMPTES ANNUELS (SAUF ANNEXES)	47
RAPPORT SPECIAL DU COMMISSAIRE AUX COMPTES SUR LES CONVENTIONS REGLEMENTEES	51
ANNEXE 8 - RESOLUTIONS ADOPTEES PAR L'ASSEMBLEE GENERALE	54
ANNEXE 9 - COMPOSITION DU CONSEIL D'ADMINISTRATION ET DES COMMISSIONS DE CONTROLE ET FORMATIONS	56

SYNTHÈSE

Dans ce rapport de gestion, figurent un bilan qualitatif et quantitatif de nos activités en 2025 et les perspectives en 2026 (et au-delà).

On y (re) découvre que la Santé de la Famille des chemins de fer Français est en bonne Santé sur le plan des activités réalisées en 2025 et sur les perspectives 2026 de poursuite voire de développement et même d'ouverture de nos activités.

Cette bonne santé, elle est due tout d'abord à l'héritage que nous avons reçu de tous nos prédécesseurs qui **depuis 1896 (!)** ont construit une philosophie, une éthique, un savoir-faire (et un patrimoine) dont nous avons le devoir d'en faire profiter un maximum de personnes inconditionnellement, **l'association étant reconnue d'Utilité Publique depuis 1950** sans interruption.

Cela se traduit aujourd'hui par **une forte implication des adhérents/bénévoles/ militants de la Santé de la Famille** permettant ainsi l'atteinte voire le dépassement de nos objectifs et répondant ainsi aux attentes de notre pays qui, pour nous encourager à faire toujours mieux, nous reconnaît d'utilité publique en continu depuis 1950 et, pour la 1ère fois en 2024, nous a attribué une subvention triennale pour la formation des bénévoles (**Ministère chargé de la Vie Associative - Fonds pour le Développement de la vie Associative FDVA**).



Elle est due également au soutien de nos partenaires, le groupe SNCF en tout premier lieu qui est notre soutien principal depuis toujours tant sur le plan matériel que politique et à qui nous voulons être utile dans nos 3 principaux domaines de compétences :

- **L'accompagnement des personnes en difficulté** avec un produit psychotrope et celui de leur entourage (familial, professionnel, ...).
- **La prévention / promotion de la santé** avec l'utilisation d'outils adaptés à la « commande ».
- **La formation à l'addictologie et à la relation d'aide.**

Citons également la Mutuelle Entrain, un autre partenaire important de La Santé de la Famille qui en 2025 nous aura accompagné (ou associé) dans plusieurs démarches.

Elle est due enfin à la confiance que toutes les personnes morales et physiques ont en notre association en nous faisant appel pour intervenir dans l'un ou l'autre des domaines précités.

Sur le plan financier en revanche, nous devons alerter l'Assemblée Générale et nos partenaires sur le déséquilibre de nos résultats en 2025 et sur le défi que nous aurons à relever en 2026 avec la nécessité de financer une nouvelle charge de personnel (environ 75 000 € par an).

Nous avons donc besoin de trouver de nouveaux financements, au niveau national et au niveau des comités et, cela va avec, nous avons besoin de donner envie à de nombreuses personnes (physiques et morales) de nous rejoindre.

C'est un challenge et nous le relèverons !

ORIENTATIONS

Soucieux de la pérennité de nos engagements et persuadés de l'utilité de la présence d'un mouvement d'entraide auprès d'un large public, en particulier celui des entreprises du Groupe SNCF et de leurs filiales et des autres entreprises partenaires, celui rencontré dans les centres de soins, celui rencontré dans nos actions de prévention ou de présentation de l'association (forums des associations, journée mondiale de prévention du suicide, etc.), nous poursuivrons nos efforts de mobilisation et de formation de nos adhérents, au profit de ces actions.

Nous avons 2 principaux défis à relever en 2026 :

Le 1er est d'ordre financier. Nous aurons à équilibrer nos comptes, ce que nous avons été loin de savoir faire en 2025. Nous devons réduire la colonne « dépenses » et/ou augmenter la colonne « recettes » tout en maintenant voire en développant nos activités (nous sommes reconnus d'utilité publique depuis 1950 alors nous devons continuer à l'être et même plus !). Et nous devons faire face à une difficulté budgétaire supplémentaire à partir du 1er mai 2026 : nous aurons à prendre en charge nous-même le coût de la mise à disposition par la SNCF d'une personne qui jusque-là était prise en charge par la SNCF elle-même, et ce depuis 1938 ; ou alors nous devons tout faire pour être reconnue par la Fondation SNCF comme association digne de bénéficier de la démarche « mécénat de compétences ».

Le 2nd est d'ordre humain. Pour pouvoir répondre encore plus aux attentes du grand public dans le domaine des addictions, pour mériter encore plus notre label « association reconnue d'utilité publique », nous avons besoin d'accueillir de nouveaux bénévoles. Nous mettrons les « bouchées doubles » pour rencontrer des personnes qui ont envie d'être utiles ou tout simplement qui ont envie de partager notre vie associative en rejoignant un groupe de personnes chaleureuses.

Nous essaierons aussi de consolider nos partenariats actuels et d'en développer d'autres.

Pour chacune de nos activités (accompagnement, prévention et promotion de la santé, formation, vie associative, ...), l'année 2026 se déroulera dans la continuité de 2025 avec quelques points à souligner :

- Accentuation de notre ouverture « addictions sans produits versus addictions avec produits »
- Développement de la démarche « le dirigeant et le collectif de travail face à la problématique addiction » au sein des entreprises qui en ont envie (SNCF, ENEDIS...)
- Démarrage d'une action originale visant certains bénéficiaires de la CPRPF (Caisse de Prévoyance et de Retraite du Personnel Ferroviaire).
- Démarche pour l'obtention de la certification QUALIOPI pour nos formations (la Santé de la Famille est organisme de Formation).
- Recherche d'autres partenariats auprès d'autres Mutuelles et autres associations
- Représentation accrue de SdlF pour les établissements de soins éligibles en tant que Représentant des Usagers (RU).
- Recherche et demandes de subventions auprès des collectivités suite à la création des numéros de SIRET pour chaque Comité territorial.

ACTIVITÉS GÉNÉRALES

L'ASSEMBLEE GENERALE 2025

L'Assemblée Générale Ordinaire de la SANTE DE LA FAMILLE s'est tenue du mardi 13 au jeudi 15 mai 2025, à Angers, en présence d'une soixantaine de délégués issus des différents Comités Territoriaux.

Les élections des tiers rééligibles du Conseil d'Administration et de la Commission de Contrôle ont eu lieu conformément aux Statuts et au Règlement Intérieur.

L'Assemblée Générale a entendu le rapport du Conseil d'Administration sur les activités de l'Association et sur ses résultats, puis le rapport du Commissaire aux Comptes, le cabinet Rsa, qui a certifié la régularité et la sincérité des comptes de l'Association pour l'exercice 2024.

L'Assemblée Générale a ensuite approuvé les comptes annuels 2024 à l'unanimité.

L'Assemblée Générale a entériné sans réserve la proposition d'affectation du résultat ainsi que le budget prévisionnel pour 2025.

L'après-midi du mercredi a été consacrée à un exposé-débat sur « Les addictions comportementales », animé par un groupe de militants.

Le jeudi matin a été consacrée à un exposé-débat sur le thème « Retour/Accompagnements (JEA/JEPAC) » animé par un groupe de militants.

LE CONSEIL D'ADMINISTRATION ET LE BUREAU

Ces deux instances se sont régulièrement réunies en séances plénières tout au long de l'année.

Le Conseil d'Administration a été réuni à cinq reprises, le Bureau s'est réuni à neuf reprises.

Les travaux ont principalement été axés sur :

- la gestion administrative et financière de l'Association dans sa globalité ;
- la mise en œuvre et le suivi des orientations définies notamment par l'Assemblée Générale ;
- le fonctionnement et l'activité des Comités Territoriaux ;
- le travail des différentes commissions ;
- les formations ;
- la collaboration avec nos différents partenaires ;
- la préparation des grandes manifestations ;
- etc.

LES REGLES DE GOUVERNANCE DE L'ASSOCIATION

La gouvernance de l'Association « La Santé de la Famille des chemins de fer français » s'articule autour :

- ✚ de l'Assemblée Générale (AG) ;
- ✚ du Conseil d'Administration (CA) (élu par l'AG) ;
- ✚ du Bureau (élu par le CA) ;
- ✚ des Comités Territoriaux (les membres du Bureau des Comités sont élus par les membres des Comités ; les présidents des Comités sont représentés au CA, à titre consultatif) ;
- ✚ de la Commission de Contrôle (les membres de la commission sont élus par l'AG) ;
- ✚ de la Commission « Formation » (le responsable de la Commission est élu par le CA) ;
- ✚ de la Commission « Stratégie » (les membres de la Commission sont les membres élus du Bureau qui peuvent coopter d'autres membres de l'Association pour leurs compétences) ;
- ✚ des autres Commissions (« Prévention et Promotion de la Santé », « Accompagnement », « Réfléchir face aux Drogues » et « Etudes et Communication »). Tous les adhérents peuvent y participer ; les animateurs sont choisis par les membres des Commissions ;
- ✚ du Comité de rédaction de la revue (le rédacteur en chef est désigné par le CA).

En particulier, le Bureau veille :

- ✚ au bon fonctionnement de l'Association (Statuts, Règlement Intérieur, ...) ;
- ✚ à la bonne mise en œuvre de son Projet Associatif et au respect de sa Charte ;
- ✚ à la conduite des actions de l'Association, dans le respect des bonnes pratiques en usage dans le secteur dans lequel elle évolue, et à mesurer autant que possible l'impact de ces actions.

En outre, la Santé de la Famille participe au Conseil d'Administration de la fondation « L'Elan Retrouvé ».

LA SANTE DE LA FAMILLE DES CHEMINS DE FER FRANÇAIS, ASSOCIATION DANS LE CHAMP DE L'ECONOMIE SOCIALE ET SOLIDAIRE

L'Association, reconnue d'utilité publique depuis 1950 rentre dans le périmètre d'application de la Loi n° 2014-856 du 31 juillet 2014 relative à l'Economie Sociale et Solidaire.

Conformément à l'article 2, alinéa 1, de cette Loi qui en définit le périmètre d'application, La Santé de la Famille « *poursuit une utilité sociale ayant pour objectif d'apporter un soutien à des personnes en situation de fragilité du fait de leur situation personnelle et particulièrement de leur état de santé* ».

Comme cette loi l'exige, le Bureau a procédé une nouvelle fois à une évaluation annuelle de la situation de l'Association au regard des recommandations contenues dans le "Guide des bonnes pratiques" (édité en février 2017 par le Conseil Supérieur de l'Économie Sociale et Solidaire) sur sept des huit axes donnés par la Loi, à savoir :

- ✚ La gouvernance démocratique
- ✚ La concertation dans l'élaboration de la stratégie
- ✚ La territorialisation de l'activité
- ✚ Le lien avec les usagers
- ✚ La situation en matière de diversité ; la lutte contre les discriminations et d'égalité
- ✚ Le développement durable
- ✚ L'éthique et la déontologie

La liste des questions proposées par le Guide a été adaptée à la dimension de l'Association et à la nature de ses activités. C'est la commission « Stratégie » qui gère ce sujet.

En 2025 :

- ✚ Aucun point jugé insuffisant
- ✚ 8 points (6 l'année dernière) sur 38 ont été jugés « moyen »
- ✚ 30 points (32 l'année dernière) sur 38 ont été jugés « bon »

2 thèmes ont été développés :

« Territorialisation des activités »

- Les 2 points jugés plus durement que l'an dernier se trouvent dans l'item "Territorialisation des activités" :
- Les besoins et caractéristiques des territoires où nous agissons sont-ils suffisamment connus pour orienter positivement nos actions ?
- Connaissions-nous les principaux acteurs ou initiatives du tissu local avec lesquels nous pourrions avoir des synergies dans le cadre de notre projet associatif ?

Des actions seront engagées en 2026 dans ce sens.

« Accueil et accompagnement des bénévoles pour garantir leur bonne intégration »

L'accueil et accompagnement des bénévoles ont évolué en bien ces dernières années grâce à l'implication des responsables des comités depuis une JEA (Journée d'Expression des Adhérents) consacrée à ce sujet.

Des actions seront engagées en 2026 pour aider les comités pour cet item d'autant plus important que la Santé de la Famille peine à donner envie à de nouvelles personnes à nous rejoindre.

LES PARTENARIATS NATIONAUX

AVEC LA SNCF

(Depuis 1938)

Conformément aux termes de la convention SNCF/SdIF signée en 2011 avec SNCF (devenue depuis SNCF Holding) et ceux de la convention (annuelle) de mécénat signée en 2024 avec "Optim'Services", l'Association « La Santé de la Famille des chemins de fer français » informe périodiquement les signataires SNCF des conventions de ses activités ainsi que de l'utilisation des chèques-congés accordés pour les actions militantes des adhérents.

L'association entretient des liens étroits à la SNCF avec:

- ✚ Optim'Services, direction de l'action sociale et direction des services médicaux. L'association est toujours partenaire de l'action de Santé au travail qui a pris la suite de l'action PREVEXPRESS et de la signature le 4 avril 2023 de la charte ESPER (les Entreprises et les Services Publics s'Engagent Résolument) par le président du groupe SNCF et le président de la MILDECA (Mission Interministérielle de Lutte contre les Drogues Et les Conduites Addictives) rattachée au 1er ministre.
- ✚ La Direction des Risques, de l'Audit, de la Sécurité et de la Sûreté du Groupe SNCF, notamment avec son nouveau directeur Jacques DAMAS qui a remplacé Jean Claude LARRIEU, parti en retraite, et Delphine ROUSSELIER.
- ✚ Des Directeurs d'Etablissement; des Dirigeants d'Unité, des dirigeants de proximité (et assimilés)
- ✚ Des Conseillers sécurité (COSEC), des Animateurs Régionaux de Prévention des Risques Alcool et autres produits psychotropes (ARPRAT) membres de Groupes de Prévention des Risques Alcool et autres produits psychotropes (GPRAT).

Les autres actions menées en 2025 dans le cadre de ce partenariat sont exposées au chapitre relatif aux Comités Territoriaux.

La SNCF nous a annoncé fin 2025 qu'elle dénoncera la convention de 2011 fin avril 2026 et qu'elle nous en proposera une nouvelle avec diminution sensible des moyens qu'elle nous accordait jusque-là.

AVEC LA MUTUELLE ENTRAIN

((Depuis 2011)

La convention de partenariat entre la Mutuelle Entrain et l'Association, signée en 2011, précise les engagements et les attentes des deux parties et fixe le cadre pour la conduite d'actions communes dans le domaine de la prévention au niveau national comme au niveau local.

Ce partenariat a connu un certain essoufflement en 2025; il est à redynamiser en 2026.

En 2025, la Mutuelle entrain et la Santé de la Famille ont soutenu ensemble le collectif qui promeut le « défi de janvier » (le « Dry January »). Ce sera encore le cas en 2026.

En 2025, la mutuelle et la Santé de la famille ont réalisé plusieurs actions communes, essentiellement via les réseaux sociaux.

En 2024, la Santé de la Famille avait participé à un groupe de réflexion sur l'addiction aux écrans chez les jeunes animé ; en 2025, ce groupe de réflexion ne s'est pas réuni.

Sur le « terrain », la plupart des comités SdIF et les Sections de la mutuelle entretiennent des relations cordiales qui parfois débouchent sur des activités communes.

AVEC LA CPRPF (CAISSE DE PRÉVOYANCE ET DE RETRAITE DU PERSONNEL FERROVIAIRE)

(Depuis 2020)

Fortuitement, c'est le 1^{er} confinement de 2020 qui nous a permis de nouer ce partenariat. La CPRPF nous a référencés auprès de ses affiliés comme une ressource pour les personnes en difficulté avec un produit psychotrope : le tabac et l'alcool, principalement. La CPRPF nous consulte régulièrement et nous a associés cette année encore à la promotion du "Défi de Janvier".

AVEC L'INSERM

(Depuis 2013)

Ce partenariat n'a plus été activé depuis 2022.

AVEC L'UNPS (UNION NATIONALE PRÉVENTION SUICIDE)

(Depuis 2019)

La Santé de la Famille des chemins de fer français a adhéré à l'UNPS le 28 juin 2019 et participe régulièrement à ses AG.

Depuis cette adhésion, et c'est le principal intérêt de ce partenariat, la Santé de la Famille a rencontré d'autres associations et organismes membres de l'UNPS et s'est ainsi mieux fait connaître.

En 2025, outre sa participation à Bordeaux à la journée des associations membres de l'UNPS et l'AG, la Santé de la Famille a participé (une dizaine de militants) à un colloque organisé le 5 février 2025 par l'UNPS, au Ministère de la Santé à Paris (et en ligne via Facebook) et a tenu un stand au sein de la gare SNCF Hausmann-St Lazare à Paris lors de la Journée Mondiale de Prévention du Suicide (11 septembre 2025).

En revanche, le collectif Francilien des membres de l'UNPS créé en 2022 et auquel participent les comités Santé de la Famille de Paris Nord et de Paris Sud ne s'est pas réuni en 2025 et SdIF n'est plus représentée au Bureau de l'UNPS ni même au Bureau. Peut-être qu'en 2026

AVEC LA FONDATION « L'ELAN RETROUVÉ »

(Depuis 2017)

Les militants de la Santé de la Famille continuent à avoir, et même à développer, des relations avec le Centre Gilbert Raby et, beaucoup plus difficilement, avec le Centre de Malvau en pleine mutation, autrefois parties intégrantes de la Santé de la Famille et maintenant affiliés à la Fondation « L'Elan Retrouvé ».

La Santé de la Famille participe aux réunions du CA de la Fondation « L'Elan Retrouvé » en tant que « Représentant des Usagers ».

Avec « Radio Active », radio locale d'Amboise (Indre et Loire)

(Depuis 2022)

Ce partenariat a démarré grâce au comité Centre Val de Loire. Dans ce partenariat, la radio enregistre et diffuse sur Internet des podcasts « addictologie » conçus et réalisés par les militants de la Santé de la Famille.

Ce partenariat s'est un peu essoufflé en 2025.

AVEC LE GROUPE DES ASSOCIATIONS DE LA SFA (SOCIÉTÉ FRANÇAISE D'ALCOOLOGIE)

Plusieurs rencontres ont eu lieu en 2025, notamment sur « la codépendance » et sur les « patients-experts ». Deux militantes SdlF sont particulièrement présentes et actives au sein de ce groupe.

AVEC L'ASSOCIATION « VIVRE AVEC LE SAF »

« Vivre avec le SAF » est l'association française de familles adoptives, biologiques ou d'accueil concernées par les Troubles Causés par l'Alcoolisation Fœtale (TCAF) ou le Syndrome d'Alcoolisation Fœtale (SAF).

Ce projet de partenariat n'a pas abouti en 2025; peut-être en 2026 ?

AVEC L'ARMÉE DE TERRE

(2022)

Ce partenariat nous aurait fait intervenir dans les « maisons des vétérans » (Bordeaux, Toulon, Chambéry, Auray,...) que l'armée a créées sous le nom de Maisons Athos pour réinsérer des militaires blessés psychiques dans la vie civile.

Ce projet de partenariat n'a pas avancé en 2025 ; faut-il l'abandonner ?.

PARTENARIATS NATIONAUX EN VEILLE

- Le GAEMP (Groupement des Associations d'Entraide en Milieu Professionnel)
- Depuis la disparition malheureuse d'ADDIXIO (ex amitié La Poste-Orange), des contacts entre la Santé de la Famille et Entraide RATP et Amitiés Air France ont été repris en 2024 et accentués en 2025 ; peut-être une réactivation du GAEMP sous une forme nouvelle courant 2026 ?
- Les autres associations du milieu ferroviaire (ce partenariat devrait être réactivé avec l'aide de la Mutuelle Entrain)

ET MEME AVEC L'IVEN, UN PARTENARIAT INTERNATIONAL (ET INDIVIDUEL !)

(IVEN, en allemand, Internationaler Verband der Eisenbahner für Nüchternheit, et en français, Union internationale des cheminots pour la sobriété)

Monsieur Beat Wüest (de nationalité Suisse), ancien Président de l'IVEN, nous avait fait l'honneur en 2023 de sa présence lors de l'Assemblée Générale. Il n'a pas pu, pour raison de santé, participer à celle de 2024. Il a participé à celle de 2025 et a écrit un article rétrospectif de l'IVEN dans la Revue.

C'est une amicale et valorisante tradition perpétrée depuis (quasiment) toujours et ce même depuis la dissolution de l'IVEN en 2002.

MEMBRES DE LA SANTÉ DE LA FAMILLE "PERSONNES MORALES"

Depuis 2020, la santé de la Famille a enregistré l'adhésion de personnes morales (qui ont versé une cotisation « personnes morales »)

En 2025, sont membres « personnes morales » de la Santé de la Famille :

- ✚ Le centre de soins LE COURBAT à LE LIEGE
- ✚ Le centre de soins Gilbert RABY, à MEULAN-EN-YVELINES.
- ✚ L'association Addiction Méditerranée, à MARSEILLE.

AUTORISATIONS ET AGREMENTS

ORGANISME DE FORMATION

Depuis 1986, l'Association est agréée comme organisme de formation. Comme chaque année, le bilan pédagogique et financier, retraçant l'activité de dispensateur de formation professionnelle pour 2025, a été adressé, courant 2026, à la Direction régionale de l'économie, de l'emploi, du travail et des solidarités compétente (DREETS).

La Certification QUALIOPI est en cours de réalisation, et le dossier devrait être clos début 2027, après Audit.

REPRÉSENTATION DES USAGERS

L'agrément national de notre Association pour la représentation des usagers du système de santé dans les instances hospitalières ou de santé publique a été renouvelé, pour 5 ans, par arrêté publié au Journal Officiel le 28 mai 2022.

LE PILOTAGE ET L'ANIMATION

Le pilotage et l'animation des différentes entités opérationnelles de l'Association sont assurés par le Bureau national conformément aux Statuts et au Règlement Intérieur. Ces missions s'exercent avec l'appui des commissions nationales, qui rendent compte de leurs actions au Conseil d'Administration et au Bureau national.

COMITÉ DE RÉDACTION DE LA REVUE

La revue périodique de l'Association, adressée à tous les adhérents, est diffusée gratuitement dans les services de la SNCF. Elle est notamment mise à disposition, à leur demande, dans les cabinets médicaux.

La revue est consultable en ligne, sur le site Internet de l'Association.

Le comité de rédaction s'est efforcé, au cours de l'année 2025, d'intéresser le plus large public possible, en maintenant un certain équilibre entre les articles de fond consacrés aux addictions à un ou plusieurs produits, à leur prévention et à leur prise en charge, d'une part, et ceux consacrés à la vie associative d'autre part.

Citons, parmi les principaux articles parus dans les numéros édités en **2025** :

- **Le cerveau reptilien**
- **SdIF / IVEN**
- **Quand c'est bon, on en parle pas**
- **Sortie en Amboisie**
- **Violences et addictologie**
- **Enquête lecteurs**
- **Le retour à la Maison**
- **Les addictions comportementales**
- **Activités des comités**
- **Pourquoi devenir bénévole**
- **Chronique RADIOACTIVE**
- **Assemblée Générale**
- **Il y a 100 ans, on écrivait ça à la SdIF**
- **Sortie Annuelle 2025**
- **Alcool et système familial**
- **Poème personnel**
- **Toutes addictions, même processus**

COMMISSION DE CONTRÔLE

La Commission de Contrôle a la charge :

- ✓ De vérifier la bonne tenue ainsi que la conformité aux règles des écritures comptables des Comités Territoriaux ;
- ✓ D'apprécier leur pertinence au regard des objectifs du Projet Associatif.

En 2025, la commission s'est réunie à deux reprises et trois journées ont été consacrées au contrôle des comités.

L'organisation des contrôles d'automne a eu lieu en novembre et décembre où huit des dix comités ont été contrôlés.

Les deux derniers comités (Limoges et Bretagne Sud) ont été contrôlés en janvier 2026.

Les éventuelles corrections ont été faites le jour même du contrôle avec le trésorier.

COMMISSION STRATÉGIE

"On peut toujours et encore s'améliorer" : telle est la devise de la commission Stratégie.

La commission Stratégie donne au Conseil d'Administration la garantie raisonnable que :

- ✓ L'organisation et le fonctionnement de l'Association sont adaptés aux exigences de la réglementation applicable à ses actions, ainsi qu'aux attentes de son environnement ;
- ✓ Les documents d'organisation (Statuts, Règlement Intérieur, Projet Associatif, etc.) répondent à ces exigences et à ces attentes, et sont correctement mis en application.

Dans ce cadre, elle s'auto-saisit de sujets qui lui semblent stratégiques pour le développement de l'Association et pour l'amélioration de la qualité de ses activités.

La réflexion de la commission est articulée autour de 3 axes

- ✚ La grille de lecture « économie sociale et solidaire ».
- ✚ L'adéquation à la réglementation, notamment la réglementation propre aux associations loi de 1901 comme la nôtre qui est « d'intérêt général », « Reconnue d'Utilité Publique », « Organisme de Formation » et ayant le Label « Droit des Usagers ».
- ✚ L'identification de sujets posant problème que chaque membre de la commission est invité à proposer à partir de sa connaissance de l'association et de ses adhérents acquise, par exemple, lors des JEA (Journées d'Echanges des Adhérents), lors des AG des comités et de l'AG nationale, à partir des évaluations des actions de prévention, à partir des suggestions de nos partenaires et des observations de Madame la commissaire aux comptes, etc.

En 2025, outre les préoccupations des participants de la commission qui ont pu s'exprimer suite à l'annonce par SNCF Holding de la suppression dans la convention de 2011 du point concernant la mise à disposition d'un agent SNCF à notre association, le seul point abordé par la commission a été l'évaluation des bonnes pratiques de l'Économie Sociale et Solidaire (ESS) et la mise en place d'actions d'amélioration en découlant.

Aussi, se reporter au § « La Santé de la Famille des chemins de fer français, association dans le champ de l'Economie Sociale et Solidaire »

COMMISSION FORMATIONS

La commission s'assure que :

- ✓ Les besoins de formation sont identifiés ;
- ✓ Les actions nécessaires pour répondre à ces besoins sont développées puis mises en œuvre ;
- ✓ Les formations sont dispensées aux adhérents motivés par une mise en pratique effective des acquis ;
- ✓ Les formations sont dispensées dans des conditions de qualité et de coût acceptables ;
- ✓ Les conditions nécessaires à la délivrance et au maintien de l'agrément sont respectées.

Formations à l'addictologie

Cette année encore, tous les stages ont été regroupés en une seule session, en octobre :

- 🚩 Un module A « Acquisition des connaissances » ;
- 🚩 Un module B « Acquisition des outils de communication et de la relation ».

Animés par des formateurs de l'Association de Recherche et d'Enseignement pour une Addictologie de Terrain (AREAT), ces stages ont été organisés au Centre d'Accueil International du Lac de Maine, à Angers.

Ils ont réuni au total 19 stagiaires dont 10 militants, 2 personnels infirmiers SNCF et 5 membres de groupes de prévention SNCF.

9 militants de l'association ont participé à une formation A+ (consolidation des connaissances en addictologie) qui s'est déroulée à Angers.

Des militants ont également été formés à l'outil « Nugget ».

Formations à l'animation de groupes de parole

10 militants de l'association ont participé à une formation « Groupe de Parole » qui s'est déroulée à Angers.

Formations à l'utilisation de la « Trajectoire »

10 militants de l'association ont participé à la formation « Trajectoire » qui s'est déroulée à Angers et dispensée par des militants de SdIF.

Formations "Module Mentorat"

4 militants issus des différents comités ont bénéficié de cette formation dont les prérequis demeurent les modules A, B et A+, ainsi que l'outil « Trajectoire ».

Formations des responsables de comités

8 militants issus des différents comités ont participé à cette formation.

COMMISSION ACCOMPAGNEMENT

La Commission :

- ✚ Mène une réflexion et favorise les échanges sur les pratiques d'accompagnement afin de faire évoluer celles-ci au niveau des militants ;
- ✚ Aide les militants dans leurs pratiques d'accompagnement et assure un retour d'expérience utile aux améliorations éventuelles ;
- ✚ Elabore, développe et diffuse les outils d'accompagnement propres à l'association ;
- ✚ Veille au respect de la philosophie et des valeurs de l'association dans la mise en œuvre des outils d'accompagnement ;
- ✚ Organise et anime les réunions d'un "Pôle accompagnement", le cas échéant.

En 2025, la Commission s'est réunie à six reprises en présentiel pour :

- ✚ Un temps de réflexion sur les pratiques d'accompagnement ;
- ✚ Travaux prépa AG 2025 (lettre à la famille)
- ✚ Débuter les travaux sur le thème « l'entourage » pour l'AG 2026
- ✚ Participer à la mise en place du « Défi de janvier »

COMMISSION PRÉVENTION ET PROMOTION DE LA SANTÉ

La Santé de la Famille a parmi ses objectifs principaux l'aide et l'accompagnement des personnes en difficulté avec l'alcool et les autres produits psychotropes, ainsi que la prévention des risques présentés par ces produits. Les résultats positifs de ces actions résultent de l'implication personnelle des adhérents motivés pour les conduire.

La commission Prévention et Promotion de la Santé donne au Conseil d'Administration la garantie raisonnable que :

- ✚ Les besoins, notamment en information, dans le domaine de la prévention sont identifiés ;
- ✚ Les actions nécessaires pour répondre à ces besoins sont développées puis mises en œuvre ;
- ✚ Les réflexions qui en découlent sont diffusées aux adhérents pour une mise en pratique effective.

En 2025, la commission s'est réunie 4 fois en présentiel, pour des réunions spécifiques axées en 2025 sur la préparation des JEA « Journées d'Échanges des Adhérents » dont le thème était la Prévention.

Ces 4 journées d'échanges ont eu lieu en novembre 2025 à Agde, Monterrein (Bretagne), Paris et Amboise. Elles ont regroupé 70 adhérents des comités. L'animation a été réalisée par les membres de la commission PPS.

Une synthèse de ces journées a été rédigée par la commission PPS pour le CA de décembre 2025.

Les évolutions que nous pouvons noter pour 2025, pour la commission PPS :

- ✚ Le travail réalisé sur la rédaction des évaluations des actions de prévention, de formation, pour l'AG, pour les JEA a été finalisé. Toutes sont accessibles via un QR code ce qui facilite l'exploitation des résultats quand elles sont réalisées via le téléphone et le questionnaire sous Google Form. Sous cette forme, le taux de participation sur les évaluations réalisées immédiatement après les actions avoisine les 100 % et surtout c'est plus simple et rapide à utiliser.
- ✚ Tous les comités ont un ou plusieurs représentant(s) à la commission PPS (qui s'étoffe) et en tout cas, ils ont tous identifié un référent prévention comme nous l'avons souhaité l'an dernier
- ✚ Le bilan des actions de prévention annuel est facilité compte tenu de la nouvelle forme du bilan détaillé des comités (voir tableau récapitulatif des éléments chiffrés ci-dessous, en tenant compte des éléments statistiques demandés par la SNCF)
- ✚ Les conventions pour les actions de prévention sont systématiquement rédigées ce qui professionnalise nos interventions,
- ✚ Le travail engagé pour la mise à jour des outils existants dans le domaine de la prévention utilisés par les comités se poursuit
- ✚ Les formations relatives à la prévention sont listées dans le chapitre « Formation » du présent rapport.

Bilan PREVENTIONS

			Groupes de paroles							Tranches D'âges						PREV		Tot Pers. Rencontrées (tableau)
	Anim GP	Renc Amic	NBR	Dépôt		Codép		Mixte		18-24	25-34	35-44	45-54	55-64	65+	H	F	
				H	F	H	F	H	F									
Anras / Lille	2	8	40	1327	143	0	0	0	0								0	
Bourgogne FC	0	0	0														0	
Bretagne Sud	5	10	93	21	6	3	21	352	215							350	74	424
Centre Vdl	5	6	12					46	15							450	193	643
Chambéry /Lyon	2	2	0								10	37	48	33		88	45	128
Côtes d'Armor	1	45	44	9		1	3	15	15	4	10	13	17	13		107	56	163
Languedoc R	6	3	94	9	8											20	20	40
Limoges	6	5	30	67		57		50								382	382	764
Paris IDF	0	1	0													316	316	632
Paris Sud																		0
SS-Total P IDF	0	1	0	0	0	0	0	0	0	0	0	0	0	0	0	316	316	632
Strasbourg																		0
TOTAL	27	80	313	1 433	157	61	24	463	245	4	20	50	65	46	0	1708	1086	2794

COMMISSION ÉTUDE ET COMMUNICATION

La Commission Étude et Communication s'assure que :

- Les besoins en communication sont identifiés ;
- Les actions nécessaires pour répondre à ces besoins sont développées puis mises en œuvre dans la mesure des moyens disponibles ;
- Les supports de communication existants sont revus périodiquement et adaptés si nécessaire.

En 2025, la Commission s'est réunie 4 fois en présentiel.

La médiathèque est ouverte à tous les adhérents ; trois personnes sont responsables de la distribution des ouvrages.

Le site Internet, la page et le groupe Facebook, le compte Instagram et le compte LinkedIn sont mis à jour régulièrement.

Nous avons rencontré Jean Christophe BALAN, auteur de bande dessinée pour lui exposer notre projet de création d'une BD, qui dans un premier temps pourrait se glisser par planche dans notre revue trimestrielle.

Nous avons reconduit l'action du « Défi de janvier » en collaboration avec la Mutuelle Entrain.

Nous avons proposé à nos adhérents l'achat de sweat-shirts logotés ; 30 d'entre eux ont pu en bénéficier.

Grâce au soutien du Fonds de dotation « La Santé de la Famille », nous avons également pu acquérir et réaliser plusieurs supports, équipements, et logistique, à savoir :

Achats :

- ✚ 1 écran numérique interactif (dimensions 120 x 130 cm)
- ✚ 1 000 stylos logotés, avec stylet tactile, personnalisés avec notre logo
- ✚ 500 sacs fourre-tout en coton (modèle TOVA, dimensions 42 x 42 cm), logotés
- ✚ 10 films de vitrophanie publicitaire microperforée, permettant une visibilité depuis l'extérieur
- ✚ L'édition de 11 500 exemplaires de notre revue trimestrielle, dont 6 100 ont été distribués auprès de nos différents partenaires et adhérents via une société de routage

✓ Les objectifs pour 2026 :

- ✚ Reconduire le « défi de janvier 2027 » ;
- ✚ Poursuivre les mises à jour du site Internet ;
- ✚ Poursuivre l'animation de la page Facebook, Instagram et LinkedIn ;
- ✚ Création d'un kit d'accueil pour les nouveaux adhérents ;
- ✚ Elaboration de goodies pour les signes de reconnaissances 2026 et à venir ;
- ✚ Création d'un nouveau flyer hors-série en collaboration avec RFD sur « le mois sans tabac » ;
- ✚ Continuer à rendre les locaux du siège plus accueillants (rangement, nettoyage, décoration) ;

COMMISSION RÉFLÉCHIR FACE AUX DROGUES (RFD)

Cette commission a pour mission de faire en sorte que :

- ✚ Les besoins, notamment en information, dans le domaine des toxicomanies soient identifiés ;
- ✚ Les actions nécessaires pour y répondre soient développées puis mises en œuvre ;
- ✚ Les réflexions qui en découlent soient dispensées aux adhérents pour une mise en pratique effective.

La Commission RFD assure ainsi une veille importante sur les pratiques et les évolutions dans le domaine des usages de produits psychotropes, des addictions, de la prévention et des soins, ce qui l'a conduit à se réunir 5 fois courant 2025.

Ces réunions se déroulent au siège de l'association.

Ces rencontres ont permis d'approfondir la réflexion sur le sujet intitulé « Toutes addictions, même processus » réunissant ainsi addictions avec produits et addictions comportementales.

Les travaux du mercredi de notre AG 2025 ont eu pour thème ce sujet.

Au cours du débat sont apparus au sein du public des interrogations tels que :

- Est-ce Addiction ou TOC (Trouble Obsessionnel Compulsif) ?
- Pédophilie et Addiction sexuelle ?
- Violence conjugale et addiction au sexe ?

Autant de questionnements qui font aujourd'hui l'objet des réflexions de la Commission RFD.

Ce sont également des membres de la Commission RFD qui ont représenté La Santé de la Famille pour l'animation du thème « Addiction aux Écrans » lors de la journée SNCF de prévention des addictions le 3 avril 2025 au Campus Étoiles à Saint-Denis.

VIE ASSOCIATIVE

Outre la prévention et la relation d'aide, la vie associative occupe une place importante dans les activités de l'Association. Elle se définit comme le prolongement de l'accompagnement dans le champ relationnel et social, mais agit également dans le champ de la promotion de la santé.

Elle prend souvent corps sous la forme de loisirs organisés par les militants et peut alors contribuer à :

- ✓ L'amorce de reconstitution d'un réseau relationnel ;
- ✓ L'établissement de nouveaux types de relations où l'authenticité est devenue possible ;
- ✓ L'implication de la famille souvent isolée ou marginalisée ;
- ✓ Des découvertes à caractère culturel.

En 2025, la traditionnelle sortie annuelle, s'est déroulée à Angers (49) et a regroupé 50 adhérents. Eric BRUNET nous a fait revivre ce moment de partage et de convivialité dans la revue numéro 824.

JOURNÉES D'EXPRESSION DES ADHÉRENTS

Les JEA (Journées d'Expression des Adhérents), sont organisées chaque année.

Elles ont pour but de favoriser les échanges entre les adhérents dans une ambiance conviviale, de favoriser aussi les échanges entre les comités territoriaux, de repérer les difficultés, mais aussi ce qui va bien.

Le thème autour duquel les participants ont pu s'exprimer s'intitulait :

« **LA PREVENTION** ».

Les JEA se sont déroulées dans 4 villes, du 08 novembre au 28 novembre 2025, réunissant tous les Comités de France : à Ploërmel, à Amboise, à Agde et à Paris, dans une ambiance chaleureuse.

LES COMITÉS TERRITORIAUX

ORGANISATION

Les Comités Territoriaux sont l'échelon opérationnel où sont mises en œuvre les actions de l'Association dans les domaines de l'accompagnement et de la prévention, en relation avec les différents partenaires, notamment la SNCF.

L'Association comptait, en fin d'exercice, 10 Comités Territoriaux.

BILAN SYNTHETIQUE DES ACTIVITES D'ACCOMPAGNEMENT ET DE PREVENTION

Une évaluation, non exhaustive, fait apparaître près de **19 685 heures de bénévolat** consacrées à des actions d'accompagnement, de formation et de prévention, et plus de **96 000 kilomètres** parcourus avec les véhicules personnels des militants.

Les actions d'accompagnement sont conduites par des militants spécialement formés à l'addictologie de terrain et aux outils de la relation d'aide :

- ✓ **Une cinquantaine d'adhérents** formés pratiquent la relation d'aide. En 2025, **une centaine de personnes** ont été accompagnées individuellement et plus de **2 500 ont été rencontrées** ;
- ✓ **Une trentaine de militants** animent une **trentaine de groupes de parole** qui ont rassemblé, en cumulé sur l'année, près de **2 400 participants** ;
- ✓ Nos outils de prévention, tels « La Trajectoire du vécu de la personne alcoolique », « l'Accrochage », « La Psychotropie », « Le Train de la Vie », « Nuggets », etc., ont été utilisés à près de **215 reprises** ;
- ✓ Plusieurs bénévoles sont certifiés Patients Experts Addicto.

PARTENARIATS LOCAUX

Les militants des Comités Territoriaux assurent des permanences régulières permettant d'accueillir les personnes en demande d'aide, qu'elles viennent spontanément ou sur conseil d'un tiers (proche, médecin, etc.). Ces permanences ont lieu :

- ✚ Dans les cabinets médicaux de la SNCF ayant souhaité notre présence ;
- ✚ En ville, par exemple dans des maisons d'Associations ou des CCAS (Centres Communaux d'Action Sociale) ;
- ✚ Dans des structures sanitaires ou médico-sociales (CSAPA, centres hospitaliers, cliniques, réseaux de santé ou de réinsertion, etc.). En outre, dans ces structures, nos militants participent et/ou animent des groupes de parole et prennent part aux CdU (Commission des Usagers) ;
- ✚ Dans les locaux des Comités des Activités Sociales Interentreprises (CASI).

L'Association est ainsi présente dans de nombreuses structures de ce type, notamment :

Dépt.	Structure de soins	Dépt.	Structure de soins
13	Clinique St-Barnabé, Marseille	35	CSAPA, Rennes
13	Clinique St-Michel, Aubagne	37	Le Courbat, Le Liège
13	Clinique Emeraude, Marseille	37	Hôpital de Blois
21	Service d'Addictologie MARION, Dijon	37	Centre Malvau, Amboise
22	Clinique "La Cerisaie", Trégueux	56	Le Cap, Auray
22	SSRA "L'Avancée", St-Brieuc	56	Centre d'addictologie Ploërmel
22	Clinique du Val Josselin	56	SSRA Kerdido, Guidel
22	Centre Maria Estrella	56	CSAPA et CHU de Ploërmel
22	CSAPA, Ploufragan	56	CSAPA Vannes
30	CH, Agde	56	EPSM, St-Avé
30	Service Addictologie Grau du Roi	62	CH, Arras
34	CSAPA Episode, Béziers	62	CSAPA, Arras
34	CHU St-Eloi, Montpellier	62	Le RYONVAL, Ste Catherine lez Arras
34	CH Béziers	75	CSAPA Monceau ; PARIS
34	CH, Bédarieux	78	Centre Gilbert Raby, Meulan
35	CH René PLEVEN, St-Malo	86	SSRA Gandillonnerie, Payroux
35	CHU, Rennes	87	Clinique St Maurice La Jonchère
35	Clinique Philae, Pont-Péan	87	SSR Pissaro, Limoges
35	CSAPA, St-Malo	87	CH Esquirol, Limoges
35	CH, St-Malo	87	CHU, Limoges
73	CH, Chambéry	92	Hôpital Gouin, Clichy

En ce qui concerne la prévention à la SNCF, les militants s'investissent dans les Groupes de Prévention des Risques liés à la consommation de produits psychoactifs existants.

L'implication de l'Association dans la prévention en milieu professionnel, notamment à la SNCF, s'étend aux acteurs qui le souhaitent : CSE, organisations syndicales, mutuelles, etc.

Les Comités sont sollicités pour des actions de prévention en milieu scolaire, IFSI (Instituts de Formation en Soins Infirmiers), ESAT (Etablissements et Service d'Aide par le Travail), Associations sœurs, centres d'hébergement d'urgence, en milieu carcéral, etc., et y répondent favorablement dans la limite de leur disponibilité.

Ils sont présents sur différents forums (sécurité routière, manifestations locales, etc.) et dans les salons des Associations.

Ils entretiennent également un partenariat dans le cadre de réseaux locaux d'addictologie, avec des collectivités locales, avec des établissements scolaires, avec des mutuelles, avec des entreprises, etc.

RAPPORT FINANCIER

L'exercice 2025 se caractérise par les événements principaux :

- L'augmentation du nombre de militants aux différentes formations ;
- La convention triennale obtenue du Ministère Vie Associative couvrant la période 2024-2026 est toujours en cours au 31 décembre 2025
- La réponse favorable à notre demande suite à appel à projet relatif à la communication pour un montant de 20.000 euros ;
- Application des règlements ANC 2022-06 et 2023-03 : modernisation des états financiers, exposé en annexe aux comptes annuels et ayant peu d'impact sur la compréhension des comptes

LE BILAN DE L'ASSOCIATION

Il s'établit à 3 655 284 € au 31 décembre 2025.

BILAN SIMPLIFIE DE L'ASSOCIATION

Actif en euros	31/12/2024	31/12/2025	Passif en euros	31/12/2024	31/12/2025
Actif immobilisé	584,99 €	705 259,00 €	Fonds propres et réserves	3 565 585,53 €	3 613 610,00 €
Actif circulant	3 608 812,54 €	2 947 151,00 €	Provisions pour risques et charges	0,00 €	0,00 €
Charges constatées d'avance	18 436,16 €	2 874,00 €	Dettes fournisseurs	9 581,76 €	11 574,00 €
			Dettes fiscales	22 480,00 €	16 100,00 €
			Produits constatés d'avance	30 000,00 €	14 000,00 €
			Autres dettes	186,40 €	
TOTAL	3 627 833,69 €	3 655 284,00 €	TOTAL	3 627 833,69 €	3 655 284,00 €

L'ACTIF

Actif immobilisé

Au 31 décembre 2025, l'actif immobilisé de l'association est constitué de :

- ✚ Matériel informatique et de matériel nous permettant d'organiser des réunions en visioconférence s'élevant à 5259 € ;
- ✚ Un contrat de capitalisation Société Générale de 700 000 €.

Actif circulant

L'actif circulant de 2 947 151 € se compose essentiellement :

- Des placements à long terme pour 687 300,00 € ;
- De disponibilités, à hauteur de 2 154 541,00 € ;
- Créances à hauteur de 105 310,00 €.

Charges constatées d'avance

Les charges constatées d'avance à hauteur de 1874 € concernent essentiellement les acomptes des prestations au titre de 2026, pour les différentes formations au Lac de Maine à Angers.

LE PASSIF

Les fonds propres du Passif, s'élevant à 3 613 610 €, comprennent :

- Les fonds propres sans droit de reprise (fonds constitués à l'origine de l'association) ainsi que les réserves d'une valeur de 3 521 845 € ;
 - Le report à nouveau débiteur : 43 740 € ;
 - L'excédent de l'exercice 2025 qui augmente ces fonds associatifs à hauteur de 48 025 €.
- Cet excédent est principalement dû aux intérêts de nos produits financiers.

Les Dettes

Les dettes 2025, de 41 674 €, représentent des sommes dues :

- Aux fournisseurs pour un montant de 11 574 € ;
- Aux organismes fiscaux, notamment les taxes sur les revenus mobiliers pour 16 100 € ;
- Aux produits constatés d'avance : 14 000 €.

LE COMPTE DE RESULTAT

COMPTE DE RESULTAT DE L'EXERCICE 2025					
CHARGES EN EUROS	EXERCICE N	EXERCICE N-1	PRODUITS EN EUROS	EXERCICE N	EXERCICE N-1
Charges exploitation			Produits d'exploitation		
Achats, appros			Cotisations	8 275,00 €	7 650,00 €
Autres achats et charges ext.	247 820,00 €	225 340,00 €	Produits subventions	23 087,00 €	17 782,00 €
			Autres produits	12 589,00 €	20 942,00 €
			Prestations de service	20 023,00 €	25 752,00 €
Impôts, taxes			Dons	47 771,00 €	61 795,00 €
			Reprises provisions	0,00 €	905,00 €
Autres charges		3 210,00 €	Mécénat	95 000,00 €	75 000,00 €
Dotations provisions et amortissements	750,00 €	167,00 €			
Sous total	248 570,00 €	228 717,00 €	Produits financiers	37 270,00 €	30 450,00 €
Charges financières			Comptes à terme	35 375,00 €	35 471,00 €
Charges exceptionnelles			Livrets	33 306,00 €	60 293,00 €
TOTAL	248 570,00 €	228 717,00 €	Produits exceptionnels		
Impôts	16 100,00 €	22 480,00 €	TOTAL	312 696,00 €	336 040,00 €
Total des Charges	264 670,00 €	251 197,00 €	Ecart de conversion	-1,00 €	
Excédent	48 025,00 €	84 843,00 €	Total des Produits	312 695,00 €	336 040,00 €
Le compte de résultat 2025 fait apparaître un excédent de 48 025,00 €					

Produits

Globalement, les produits 2025 s'élèvent à 312 695 €, en baisse par rapport à 2024, s'expliquant par la diminution des produits financiers, des produits des formations, de prévention et des dons.

De nouvelles subventions, liées à la réponse favorable un appel à projets, viennent légèrement compenser.

Produits d'exploitation

- Les cotisations pour 8 275 € en légère hausse ;
- Les produits relatifs aux formations et à la prévention s'élèvent à 20 023 € ;
- La contribution financière SNCF (mécénat) de 75 000 €, égale à celle de 2024 ;
- Les subventions : 43 087 € ;
- Les dons : 47 771 €, en diminution par rapport à 2024 ;
- Les autres produits : 12 589 €.

Produits financiers

Intérêts de produits financiers : 105 951 €, en baisse par rapport à 2024.

- Produit de la Société Générale : 33 306 € ;
- Produit de Caisse d'Epargne Val de Loire 35 375 € ;
- Reprise de provisions 37 270 €.

Charges

Les charges 2025 représentent les dépenses relatives à l'activité de l'association et des comités. Elles s'élèvent à 264 670 € contre 251 197 € en 2024 (+ 5,36 %).

Charges d'exploitation

- Achats et charges externes : 247 820 € ;
- Dotations aux amortissements : 750 €.

Charges financières

- Néant

Contributions volontaires en nature

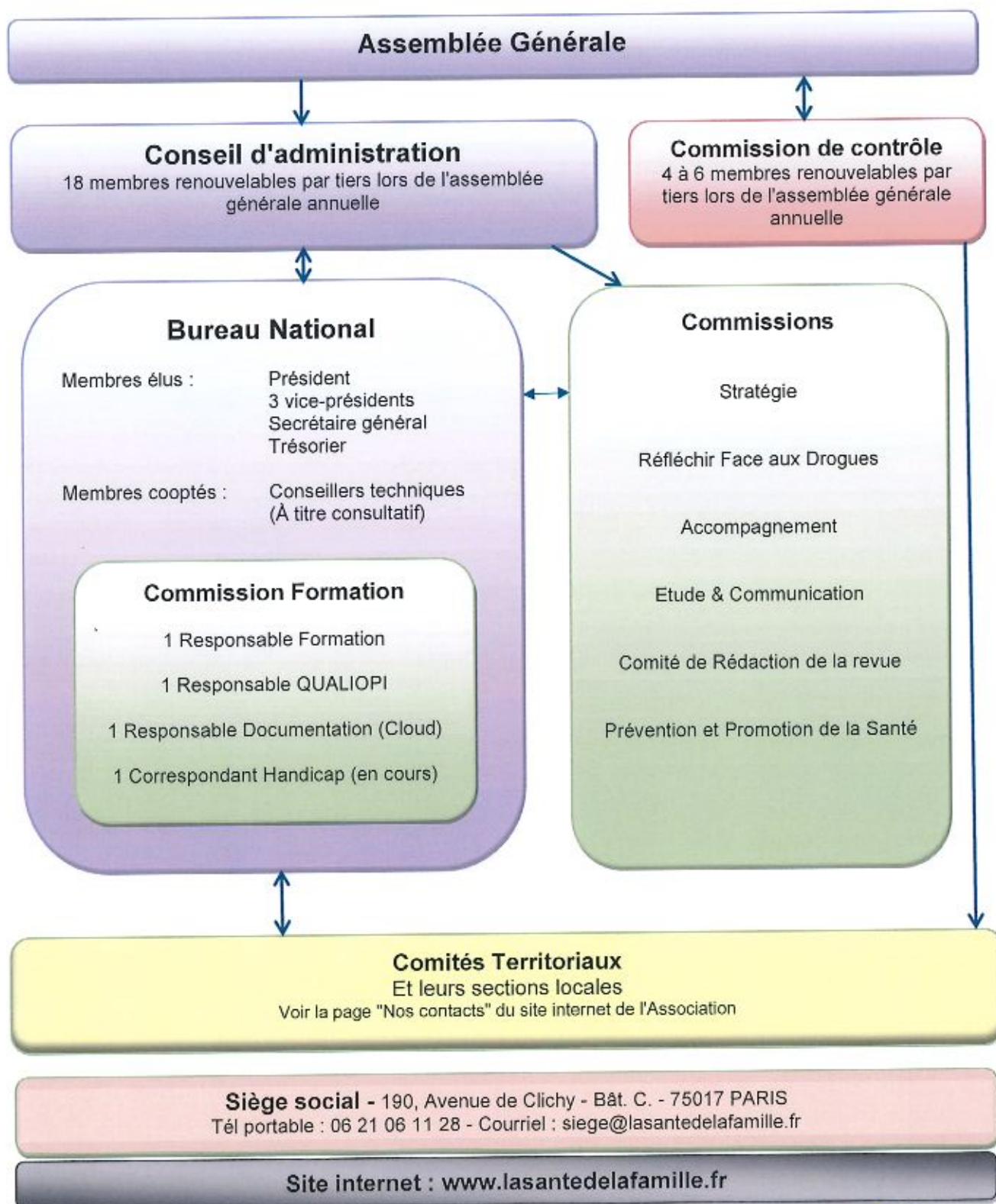
CONTRIBUTIONS VOLONTAIRES EN NATURE			
Charges		Produits	
Mise à disposition gratuite de biens	64 976,00 €		
Dons en nature		Dons en nature	
Prestations en nature	85 366,00 €	Prestations en nature	150 342,00 €
Bénévolat	236 614,00 €	Bénévolat	236 614,00 €
TOTAL	386 956,00 €	TOTAL	386 956,00 €

Les contributions volontaires ont été valorisées sur la base des éléments suivants :

- 19 685 heures effectuées par les bénévoles dans le cadre de leurs actions valorisées à un taux horaire brut charges comprises de 12,02 €. Les heures de bénévolat sont recensées à partir des rapports d'activité des comités ; soit l'équivalent de 12 emplois à temps plein (ETP).
- Sur les heures effectuées de bénévolat, 200 heures ont été consacrées par des administrateurs pour assurer la gestion de l'association.
- Mise à disposition gratuite de locaux à usage de bureaux par la SNCF, valorisée à 64 976 € (information donnée par la SNCF).
- Mise à disposition gratuite de collaborateurs par la SNCF pour 67 600,00 € (1 salarié à temps plein) et pour 5 966,00 € de salariés bénévoles dans le cadre des chèques congés associatifs (19) sur la base du prix de revient moyen d'un collaborateur SNCF d'environ 314 €/jour (informations données par la SNCF).
- Facilités de circulation SNCF (11 800 €).

Afin d'être au plus près de la réalité, il est souhaitable que les adhérents rendent compte de leurs actions en remplissant les fiches d'activités.

ANNEXE 1 - ORGANIGRAMME AU 01/01/2026



ANNEXE 2 - COMPTE DE BILAN

ACTIF

BILAN ACTIF							
ACTIF		Exercice N 31/12/2025 12			Exercice N-1 31/12/2024 12	Ecart N / N-1	
		Brut	Amortissements et Provisions	Net	Net	Euros	%
ACTIF IMMOBILISE	Frais d'établissement (I)						
	Immobilisations incorporelles						
	Frais de développement						
	Donations temporaires d'usufruit						
	Concessions, brevets, licences, marques, procédés et droits assimilés						
	En cours, avances et acomptes						
	Immobilisations corporelles						
	Terrains						
	Constructions						
	Installations techniques, matériel et outillage	8 478	3 219	5 259	585	4 674	798,99
	En cours, avances et acomptes						
	<i>Biens reçus par legs/dons destinés à être cédés</i>						
	Immobilisations financières (1)						
	Participations						
	Créances rattachées à des participations						
	Autres titres immobilisés						
	Prêts						
	Autres immobilisations financières	700 000		700 000		700 000	
Total II		708 478	3 219	705 259	585	704 674	NS
ACTIF CIRCULANT	Stocks et en cours						
	Créances (2)						
	Créances clients, usagers et comptes rattachés	1 097		1 097	5 097	4 000	78,47
	Créances reçues par legs ou donations						
	Autres créances	104 213		104 213	109 951	5 737	5,22
	Charges constatées d'avance (2)	2 874		2 874	18 436	15 562	84,41
	Valeurs mobilières de placement	697 300	10 000	687 300	650 030	37 270	5,73
	Instruments financiers à terme et jetons détenus						
	Disponibilités	2 154 541		2 154 541	2 843 735	689 194	24,24
Total III		2 960 025	10 000	2 950 025	3 627 249	677 224	18,67
Comptes de Régularisation	Frais d'émission des emprunts (IV)						
	Primes de remboursement des emprunts (V)						
	Ecart de conversion et différences d'évaluation (VI)						
	TOTAL GÉNÉRAL (I+II+III+IV+V+VI)	3 668 503	13 219	3 655 284	3 627 834	27 450	0,76

(1) Dont à reculer d'un an

(2) Dont à reculer d'un an

PASSIF

BILAN PASSIF					
PASSIF		Exercice N	Exercice N-1	Ecart N / N-1	
		31/12/2025	31/12/2024	Euros	%
FONDS PROPRES	Fonds propres sans droit de reprise :				
	Fonds propres statutaires				
	Fonds propres complémentaires	2 550 890	2 550 890		
	Fonds propres avec droit de reprise :				
	Fonds statutaires				
	Fonds propres complémentaires				
	Ecarts de réévaluation				
	Réserves :				
	Réserves statutaires ou contractuelles	35 380	35 380		
	Réserves pour projet de l'entité				
FONDS PROPRES	Autres	935 575	935 575		
	Report à nouveau	43 740	41 102	84 842	206,42
	Résultat de l'exercice (Excédents ou Déficits)	48 025	84 842	36 818	43,40
	Situation nette (sous total)	3 613 610	3 565 586	48 025	1,35
	Fonds propres consommables				
	Subventions d'investissement				
	Provisions réglementées				
	Total I	3 613 610	3 565 586	48 025	1,35
AUTRES FONDS PROPRES	Fonds non remboursables				
	Avances conditionnées				
	Droits du concédant				
FONDS REPORTES ET DEDIES	Total II				
	Fonds reportés liés aux legs ou donations				
	Fonds dédiés				
PROVISIONS	Total III				
	Provisions pour risques				
	Provisions pour charges				
DETTES (I)	Total IV				
	Emprunts obligataires et assimilés (titres associatifs)				
	Emprunts et dettes auprès des établissements de crédit				
	Emprunts et dettes financières diverses (2)				
	Instruments financiers à terme				
	Dettes Fournisseurs et Comptes rattachés	11 574	9 582	1 992	20,79
	Dettes des legs ou donations				
	Dettes fiscales et sociales	16 100	22 480	6 380	28,38
	Dettes sur immobilisations et comptes rattachés				
	Autres dettes		186	186	100,00
DETTES (I)	Produits constatés d'avance	14 000	30 000	16 000	53,33
	Total V	41 674	62 248	20 574	33,05
DETTES (I)	Total VI				
	Écarts de conversion et différences d'évaluation (VI)				
TOTAL GENERAL (I+II+III+IV+V+VI)		3 655 284	3 627 834	27 450	0,76

(1) Dont à moins d'un an (dont avances et acomptes reçus sur commandes en cours)
 (2) Dont emprunts participatifs

ANNEXE 3 - COMPTE DE RÉSULTAT

COMPTE DE RESULTAT				
	Exercice N 31/12/2025 12	Exercice N-1 31/12/2024 12	Ecart N / N-1	
			Euros	%
Produits d'exploitation (1)				
Cotisations	8 275	7 650	625	8,17
Ventes de biens et services				
Ventes de biens				
Ventes de dons en nature				
Ventes de prestations de service	20 023	25 752	5 729	22,25
Parrainages				
Produits de tiers financeurs				
Concours publics et subventions d'exploitation	23 087	17 782	5 305	29,83
Versements des fondateurs ou consommations de la dotation consommable				
Ressources liées à la générosité du public				
Dons manuels	47 771	61 795	14 024	22,69
Mécénats				
Legs, donations et assurances-vie	95 000	75 000	20 000	26,67
Contributions financières				
Reprises sur amortissements, dépréciations, provisions				
Produits des cessions d'immobilisations incorporelles et corporelles				
Utilisations des fonds dédiés				
Autres produits	12 589	21 847	9 258	42,38
Total I	206 745	209 826	3 081	1,47
Charges d'exploitation (2)				
Achats de marchandises				
Variation de stock				
Autres achats et charges externes	247 820	225 340	22 480	9,98
Aides financières				
Impôts, taxes et versements assimilés				
Salaires et traitements				
Cotisations sociales				
Dotations aux amortissements et aux dépréciations	750	167	583	347,98
Dotations aux provisions				
Valeurs comptables des immobilisations incorporelles et corporelles cédées				
Reports en fonds dédiés		3 210	3 210	100,00
Autres charges				
Total II	248 570	228 718	19 853	8,68
1 - Résultat d'exploitation (I-II)	41 826	18 892	22 934	121,40

(1) Dont produits affectés à des exercices antérieurs
 (2) Dont charges affectées à des exercices antérieurs

COMPTE DE RESULTAT				
	Exercice N 31/12/2025 12	Exercice N-1 31/12/2024 12	Ecart N / N-1	
			Euros	%
Produits financiers				
De participation				
D'autres valeurs mobilières et créances de l'actif immobilisé	35 375	35 471	97	0,27
Autres intérêts et produits assimilés				
Reprises sur dépréciations et provisions	37 270	30 450	6 820	22,40
Différences positives de change				
Produits des immobilisations financières cédées				
Produits nets sur cessions de VMP et d'instruments de trésorerie	33 306	60 293	26 987	44,76
Total III	105 950	126 214	20 264	16,06
Charges financières				
Dotations aux amortissements, aux dépréciations et aux provisions				
Intérêts et charges assimilés				
Différences négatives de change				
Valeurs comptables des immobilisations financières cédées				
Charges nettes sur cessions de VMP et d'instruments de trésorerie				
Total IV				
2. Résultat financier (III-IV)	105 950	126 214	20 264	16,06
3. Résultat courant avant impôts (I-II+III-IV)	64 125	107 322	43 198	40,25
PRODUITS EXCEPTIONNELS (V)				
CHARGES EXCEPTIONNELLES (VI)				
4. Résultat exceptionnel (V-VI)				
Participation des salariés aux résultats (VII)				
Impôts sur les bénéfices (VIII)	16 100	22 480	6 380	28,38
Total des produits (I+III+V)	312 695	336 040	23 345	6,95
Total des charges (II+IV+VI+VII+VIII)	264 670	251 198	13 473	5,36
5. EXCEDENT OU DEFICIT	48 025	84 842	36 818	43,40

EVALUATION DES CONTRIBUTIONS VOLONTAIRES				
	Exercice N 31/12/2025 12	Exercice N-1 31/12/2024 12	Ecart N / N-1	
			Euros	%
CONTRIBUTIONS VOLONTAIRES EN NATURE				
Dons en nature				
Prestations en nature	150 342	160 992	10 650	6.62
Bénévolat	236 614	211 274	25 340	11.99
TOTAL	386 955	372 266	14 689	3.95
CHARGES DES CONTRIBUTIONS VOLONTAIRES EN NATURE				
Secours en nature				
Mise à disposition gratuite de biens	64 976	61 882	3 094	5.00
Prestations en nature	85 366	99 110	13 744	13.87
Personnel bénévole	236 614	211 274	25 340	11.99
TOTAL	386 955	372 266	14 689	3.95

ANNEXE 4 – ANNEXE AUX COMPTES ANNUELS

ANNEXE

Exercice du 01/01/2025 au 31/12/2025

Annexe au bilan avant répartition de l'exercice, dont le total est de 3 655 284.07 Euros et au compte de résultat de l'exercice présenté sous forme de liste, dont les produits d'exploitation sont de 206 744.85 Euros et dégagant un excédent de 48 024.68 Euros.

L'exercice a une durée de 12 mois, couvrant la période du 01/01/2025 au 31/12/2025.

Les notes et les tableaux présentés ci-après, font partie intégrante des comptes annuels.

DESCRIPTION DE L'OBJET SOCIAL ET DES ACTIVITES

Objet Social de l'entité :

L'association dite " LA SANTE DE LA FAMILLE DES CHEMINS DE FER FRANÇAIS ", issue de l'association " LA SANTE DE LA FAMILLE " fondée en 1902, déclarée le 10 novembre 1903 et reconnue d'utilité publique par décret du 9 décembre 1950, est régie par la loi du 1er juillet 1901.
Son siège social est situé 190 avenue de Clichy 75017 Paris et sa durée est illimitée.
SIRET : 775 672 256 00077
APE : 8610Z - Activités hospitalières

Nature et périmètre des activités ou missions sociales réalisées :

L'Association a pour but d'exercer, par priorité au sein du groupe SNCF, une action de prévention du risque alcool et autres produits psychotropes toxiques et d'aide aux personnes confrontées à ces produits ainsi qu'à leurs familles.
Pour atteindre ce but, l'association se donne comme programme :- l'accompagnement et le suivi des personnes en difficulté.- de faire prendre conscience du danger de l'usage des produits psychotropes toxiques.

Les membres de l'association considèrent qu'il n'y a pas de frontière nette entre usage occasionnel, régulier et nocif des produits psychotropes et que la perte de liberté qu'entraîne la dépendance s'oppose à l'épanouissement auquel chacun aspire.

Moyens mis en oeuvre :

Les moyens d'action de l'association sont :- l'information et la communication sur les objectifs de l'association, notamment par sa revue "La Santé de la Famille", des brochures ou autres supports- des conférences, des exposés-débats, notamment en milieu professionnel et scolaire dans les établissements de soins ainsi que lors de réunions ouvertes organisées par l'association- diverses activités à caractère de loisirs réunissant des adhérents, seuls ou accompagnés de leur famille- la formation de ses adhérents, de professionnels et autres personnes à l'alcoologie, à la relation d'aide, à l'animation de groupes de parole et à la prévention- la conclusion de partenariats avec d'autres organismes pour la mise en oeuvre de ses objectifs.

L'action de l'association s'exerce en dehors de toute idéologie ou influence d'ordre politique, religieuse ou syndicale.

L'association groupe des personnes physiques ou morales en accord avec sa philosophie, désirant s'y investir ou bénéficier de ses actions.

ANNEXE

Exercice du 01/01/2025 au 31/12/2025

FAITS CARACTERISTIQUES DE L'EXERCICE

L'Association a souscrit un contrat de capitalisation pour 700 000 euros sur 4 ans.

- REGLES ET METHODES COMPTABLES -

Principes et conventions générales

Les comptes de l'exercice clos ont été élaborés et présentés conformément aux règles comptables dans le respect des principes prévus par les articles 121-1 à 121-5 et suivants du Plan Comptable Général.

Les conventions générales comptables ont été appliquées dans le respect du principe de prudence, conformément aux hypothèses de base : continuité de l'exploitation, permanence des méthodes comptables d'un exercice à l'autre, indépendance des exercices, conformément aux règles générales d'établissement et de présentation des comptes annuels.

La méthode de base retenue pour l'évaluation des éléments inscrits en comptabilité est la méthode des coûts historiques.

Changement de méthode

1. Note " Principes et méthodes comptables "

Les principales méthodes comptables appliquées lors de la préparation des comptes annuels sont décrites ci-après. Sauf indication contraire, ces méthodes ont été appliquées de façon permanente à tous les exercices présentés.

Les comptes sont établis et présentés :

- selon la réglementation française en vigueur en respectant le règlement ANC 2014-03, relatif à la réécriture du Plan Comptable Général, et le nouveau règlement ANC n°2018-06, relatif aux modalités d'établissement des comptes annuels des personnes morales de droit privé à but non lucratif (articles 431-1 et suivants) modifié par le règlement ANC n°2020-08, et modifié par les règlements ANC n°2022-06 et n°2023-03 relatifs à la modernisation des états financiers.

Changement de réglementation comptable

Les règlements ANC n°2022-06 du 4 novembre 2022 et ANC n°2023-03 relatifs à la modernisation des états financiers s'appliquent aux comptes afférents aux exercices ouverts à compter du 1er janvier 2025.

Ainsi, pour tout exercice ouvert à compter du 1er janvier 2025, l'association présente ses états financiers conformément aux dispositions et aux modèles figurant dans ces règlements.

La première application de ces règlements constitue un changement de réglementation comptable et, à ce titre, un changement de méthode comptable, y compris lorsque les conséquences de ce changement portent uniquement sur la présentation des états financiers.

ANNEXE

Exercice du 01/01/2025 au 31/12/2025

Modalités de première application

Les dispositions des règlements précités sont appliquées à compter de l'exercice de première application sans retraitement des comptes antérieurs, à l'exception des reclassements nécessaires pour assurer la comparabilité et la conformité aux nouveaux modèles de bilan, de compte de résultat et des états spécifiques aux entités sans but lucratif.

Changement de présentation des comptes annuels

Lors du premier exercice d'application, l'Association présente le bilan, le compte de résultat et les tableaux spécifiques conformément aux modèles figurant dans les règlements précités.

Les états financiers de l'exercice précédent sont présentés selon ces nouveaux modèles, le cas échéant, en procédant à des reclassements.

Les informations pertinentes et nécessaires à la compréhension des changements de présentation sont fournies dans l'annexe, le cas échéant.

Changement de méthodes comptables

À l'occasion de la première application des nouvelles dispositions, l'Association a revu ses principes de comptabilisation, notamment en ce qui concerne :

- la nouvelle définition et le périmètre du résultat exceptionnel, désormais limité aux événements majeurs et inhabituels ;
- la suppression de la technique des transferts de charges et le reclassement des opérations correspondantes en produits ou charges d'exploitation ou financiers ;
- l'adaptation des modalités de présentation des états financiers et de certaines rubriques du bilan et du compte de résultat ;
- la mise à jour des informations présentées en annexe ;

2. Note annexe spécifique " Incidences de la première application du règlement ANC n° 2022-06 du 4 novembre 2022 relatif à la modernisation des états financiers "

Cette note regroupe les principales évolutions apportées par le règlement ANC n° 2022-06, ainsi que les incidences du changement de méthode comptable induit par sa première application.

a) Les modifications de présentation opérées sur la colonne 2024 pour se conformer au nouveau modèle sont les suivantes :

- Regroupement des charges et produits exceptionnels
- Reclassements liés à la suppression de la technique des transferts de charges : Néant
- Reclassement des postes du bilan : Néant

b) Les informations au titre de l'impact sur les principaux postes concernés de l'exercice 2025 :

Suite au changement de réglementation appliqué de manière prospective, il convient de fournir dans l'annexe toute information ayant un caractère pertinent et nécessaire à la compréhension des changements opérés.

ANNEXE

Exercice du 01/01/2025 au 31/12/2025

Il n'y a pas d'impact du changement de réglementation sur les comptes 2025.

- COMPLEMENT D'INFORMATIONS RELATIF AU BILAN -

Etat des immobilisations

	Valeur brute début d'exercice	Augmentations	
		Réévaluations	Acquisitions
Matériel de bureau et informatique, Mobilier	3 054		5 424
TOTAL	3 054		5 424
Prêts, autres immobilisations financières			700 000
TOTAL			700 000
TOTAL GENERAL	3 054		705 424

	Diminutions		Valeur brute en fin d'exercice	Réévaluation Valeur d'origine fin exercice
	Poste à Poste	Cessions		
Matériel de bureau et informatique, Mobilier			8 478	8 478
TOTAL			8 478	8 478
Prêts, autres immobilisations financières			700 000	700 000
TOTAL			700 000	700 000
TOTAL GENERAL			708 478	708 478

Etat des amortissements

Situations et mouvements de l'exercice		Montant début d'exercice	Dotations de l'exercice	Diminutions Reprises	Montant fin d'exercice
Matériel de bureau et informatique, Mobilier		2 469	750		3 219
TOTAL		2 469	750		3 219
TOTAL GENERAL		2 469	750		3 219
Ventilation des dotations de l'exercice		Amortissements linéaires	Amortissements dégressifs	Amortissements exceptionnels	Amortissements dérogatoires
Matériel de bureau informatique mobilier		750			
TOTAL		750			
TOTAL GENERAL		750			

ANNEXE

Exercice du 01/01/2025 au 31/12/2025

Etat des provisions

Provisions pour dépréciation	Montant début d'exercice	Augmentations Dotations	Diminutions Montants utilisés	Diminutions Montants non utilisés	Montant fin d'exercice
Autres provisions pour dépréciation	47 270		37 270		10 000
TOTAL	47 270		37 270		10 000
TOTAL GENERAL	47 270		37 270		10 000
Dont dotations et reprises financières			37 270		

Etat des échéances des créances et des dettes

Etat des créances	Montant brut	A 1 an au plus	A plus d'1 an
Autres immobilisations financières	700 000		700 000
Autres créances clients	1 097	1 097	
Divers état et autres collectivités publiques	89 000	89 000	
Débiteurs divers	1 355	1 355	
Charges constatées d'avance	2 874	2 874	
TOTAL	794 326	94 326	700 000

Etat des dettes	Montant brut	A 1 an au plus	De 1 à 5 ans	A plus de 5 ans
Fournisseurs et comptes rattachés	11 574	11 574		
Impôts sur les bénéfices	16 100	16 100		
Produits constatés d'avance	14 000	14 000		
TOTAL	41 674	41 674		

Evaluation des créances et des dettes

Les créances et dettes ont été évaluées pour leur valeur nominale.

Dépréciation des créances

Les créances ont, le cas échéant, été dépréciées par voie de provision pour tenir compte des difficultés de recouvrement auxquelles elles étaient susceptibles de donner lieu.

Evaluation des valeurs mobilières de placement

Les valeurs mobilières de placement ont été évaluées à leur coût d'acquisition à l'exclusion des frais engagés pour leur acquisition.
 En cas de cession portant sur un ensemble de titres de même nature conférant les mêmes droits, la valeur des titres a été estimée selon la méthode FIFO (premier entré, premier sorti).

Dépréciation des valeurs mobilières

Les valeurs mobilières de placement ont été dépréciées par voie de provision pour tenir compte :

- Pour les titres cotés, du cours moyen du dernier mois de l'exercice.
- Pour les titres non cotés, de leur valeur probable de négociation à la clôture de l'exercice.

ANNEXE

Exercice du 01/01/2025 au 31/12/2025

Disponibilités en Euros

Les liquidités disponibles en caisse ou en banque ont été évaluées pour leur valeur nominale.

Charges et produits constatés d'avance

Charges constatées d'avance	Montant
Charges d'exploitation	2 874
Total	2 874
Produits constatés d'avance	Montant
Produits d'exploitation	14 000
Total	14 000

Variation des fonds propres

VARIATION DES FONDS PROPRES	A L'OUVERTURE	AFFECTATION DU RESULTAT	AUGMENTATION	DIMINUTION OU CONSOMMATION	A LA CLOTURE
Fonds propres sans droit de reprise	2 550 890				2 550 890
Fonds propres avec droit de reprise					
Ecart de réévaluation					
Réserves	970 955				970 955
Report à nouveau	41 102	54 842			43 749
Excédent ou déficit de l'exercice	84 842	84 842	48 025		48 025
Situation nette	3 565 585	-	48 025	-	3 613 610
Fonds propres consommables					
Subventions d'investissement					
Provisions réglementées					
TOTAL	3 565 585	-	48 025	-	3 613 610

ANNEXE

Exercice du 01/01/2025 au 31/12/2025

- COMPLEMENT D'INFORMATIONS RELATIF AU COMPTE DE RESULTAT -

Ventilation des subventions et contributions financières

Répartition par secteur d'activité	Montant
SNCF	76 000
Autres organismes	7 087
Fonds pour le développement de la vie associative (FDVA)	16 000
Appel à projet	20 000
Total	118 087

La convention de mécénat avec la SNCF est enregistrée en contribution financière.

Effectif moyen

Néant, les salariés mis à disposition ne sont pas retenus dans le calcul de l'effectif moyen de l'annexe (PCG Articles 833-19).

Valorisation des contributions volontaires

Les contributions volontaires ont été valorisées sur la base des éléments suivants :

- 19 685 heures effectuées par les bénévoles dans le cadre de leurs actions valorisées à un taux horaires brut charges comprises de 12,02 €. Les heures de bénévolat sont recensées à partir des rapports d'activité des comités.
- Sur les heures de bénévolat ci-dessus mentionnées, 200 heures ont été consacrées par les administrateurs pour assurer la gestion de l'association.
- Mise à disposition gratuite de locaux à usage de bureaux par la SNCF, valorisé à 64 976 € (information donnée par la SNCF).
- Mise à disposition gratuite de collaborateurs par la SNCF (1 salarié à temps plein et des salariés bénévoles dans le cadre des chèques congés associatifs) sur la base du prix de revient moyen d'un collaborateur SNCF d'environ 314 €/jours (informations données par la SNCF). En 2025, l'association en a bénéficié pour une valorisation totale de 85 K€.

ANNEXE 5 - AFFECTATION DU RÉSULTAT

Proposition d'affectation de l'excédent 2025 de l'Association	
Excédent	48 024,68 €
Déficit	
Total I	48 024,68 €
Affectations proposées	
Réserve statutaire	
Réserve Plus Value de Cession	
Réserve d'investissement	
Réserve de trésorerie	
Report à nouveau	48 024,68 €
Report à nouveau débiteur	
Total II	48 024,68 €

ANNEXE 6 - BUDGET PRÉVISIONNEL 2026

Budget prévisionnel 2026							
CHARGES				PRODUITS			
Charges d'exploitation	2024	2025	2026	Produits d'exploitation	2024	2025	2026
Fournitures de bureau	2 500	2 500	2 500	Subvention SNCF	95 000	95 000	75 000
Petit matériel	1500	2000	3 217	Subventions FDVA	27 000	16 000	14 000
Crédit bail Ricoh	6 000	6 100	2 500	Subventions autres	0	0	101 330
Maintenance				Cotisations siège	350	1 050	1 050
Assurances	2 600	3 000	3 500	Produits divers	0	0	0
Stages Alcoologie (hôtellerie)	30 000	25 000	37 666	Stages Alcoologie	12 000	6 000	6 000
Assemblée Générale	10 000	10 000	10 000	Produits de formations			
Sortie Annuelle	21 600	15 000	17 500	Sortie Annuelle	14 000	10 000	9 500
Honoraires (JEL, CAC)	34 000	22 000	22 000	Dons	27 000	350	350
Publications	7 200	7 500	7 500	TOTAL I	175 350	128 400	207 230
Communication	8 000	6 000	6 000				
Missions déplacements	35 000	40 000	42 000	Produits financiers	19 600	41 000	30 000
Affranchissements	3 000	3 000	8 247				
Téléphone	1 100	1 300	1 500	TOTAL II	19 600	41 000	30 000
Divers	500	500	500				
Services bancaires	5500	5500	2600	Produits			-
Charges Personnel			50000	Reprise sur provisions			
Impôts et Taxes		20000	20000	TOTAL III	0	0	-
SOUS TOTAL SIEGE	168 500	169 400	237 230	SOUS TOTAL SIEGE	194 950	169 400	237 230
Charges des comités	100 000	100 000	100 000	Recettes des comités	100 000	100 000	100 000
TOTAL DES CHARGES	268 500	269 400	337 230	TOTAL DES PRODUITS	294 950	269 400	337 230
Valorisation extra comptable du bénévolat							
Bénévolat	300 000	310 000	310 000	Bénévolat	300 000	310 000	310 000
TOTAL	568 500	579 400	647 230	TOTAL	594 950	579 400	647 230

ANNEXE 7 - RAPPORTS DU COMMISSAIRE AUX COMPTES

RAPPORT SUR LES COMPTES ANNUELS (SAUF ANNEXES)



RSA

Membre indépendant de Crowe Global
11-13 avenue de Friedland
75008 Paris
Tel : +33 (0) 1 53 83 90 00
www.crowe-rsa.fr

**ASSOCIATION SANTE DE LA FAMILLE DES CHEMINS DE FER
FRANCAIS**

190 avenue de Clichy
75017 PARIS

**Rapport du Commissaire aux Comptes
sur les comptes annuels**

Exercice clos le 31 décembre 2025

FS 20



RSA

Membre indépendant de Crowe Global
11-13 avenue de Friedland
75008 Paris
Tel : +33 (0) 1 53 83 90 00
www.crowe-rsa.fr

**ASSOCIATION SANTE DE LA
FAMILLE DES CHEMINS DE FER
FRANCAIS**

190 avenue de Clichy
75017 PARIS

**Rapport du Commissaire aux Comptes
sur les comptes annuels**

Exercice clos le 31 décembre 2025

A l'Assemblée générale de l'ASSOCIATION SANTE DE LA FAMILLE DES CHEMINS DE FER
FRANCAIS,

1. Opinion

En exécution de la mission qui nous a été confiée par l'Assemblée générale, nous avons effectué
l'audit des comptes annuels de l'association relatifs à l'exercice clos le 31 décembre 2025, tels qu'ils
sont joints au présent rapport.

Nous certifions que les comptes annuels sont, au regard des règles et principes comptables français,
réguliers et sincères et donnent une image fidèle du résultat des opérations de l'exercice écoulé ainsi
que de la situation financière et du patrimoine de l'association à la fin de cet exercice.

2. Fondement de l'opinion

Référentiel d'audit

Nous avons effectué notre audit selon les normes d'exercice professionnel applicables en France.
Nous estimons que les éléments que nous avons collectés sont suffisants et appropriés pour fonder
notre opinion.

Les responsabilités qui nous incombent en vertu de ces normes sont indiquées dans la partie
« Responsabilités du commissaire aux comptes relatives à l'audit des comptes annuels » du présent
rapport.

ASSOCIATION SANTE DE LA FAMILLE DES CHEMINS DE FER FRANCAIS
Rapport du commissaire aux comptes
sur les comptes annuels
Exercice clos le 31 décembre 2025

Indépendance

Nous avons réalisé notre mission d'audit dans le respect des règles d'indépendance prévues par le code de commerce et par le code de déontologie de la profession de commissaire aux comptes, sur la période du 1^{er} janvier 2025 à la date d'émission de notre rapport.

Observation

Sans remettre en cause l'opinion exprimée ci-dessus, nous attirons votre attention sur le changement de méthode comptable décrit dans la note « Changement de méthode » de l'annexe relative aux règles et méthodes comptables.

3. Justification des appréciations

En application des dispositions des articles L.821-53 et R.821-180 du code de commerce relatives à la justification de nos appréciations, nous vous informons que les appréciations les plus importantes auxquelles nous avons procédé, selon notre jugement professionnel, ont porté sur le caractère approprié des principes comptables appliqués et sur la présentation d'ensemble des comptes.

Les appréciations ainsi portées s'inscrivent dans le contexte de l'audit des comptes annuels pris dans leur ensemble et de la formation de notre opinion exprimée ci-avant. Nous n'exprimons pas d'opinion sur des éléments de ces comptes annuels pris isolément.

4. Vérifications spécifiques

Nous avons également procédé, conformément aux normes d'exercice professionnel applicables en France, aux vérifications spécifiques prévues par les textes légaux et réglementaires.

Nous n'avons pas d'observation à formuler sur la sincérité et la concordance avec les comptes annuels des informations données dans le rapport de gestion du Conseil d'administration et dans les autres documents sur la situation financière et les comptes annuels adressés aux membres.

5. Responsabilités de la direction et des personnes constituant le gouvernement d'entreprise relatives aux comptes annuels

Il appartient à la direction d'établir des comptes annuels présentant une image fidèle conformément aux règles et principes comptables français ainsi que de mettre en place le contrôle interne qu'elle estime nécessaire à l'établissement de comptes annuels ne comportant pas d'anomalies significatives, que celles-ci proviennent de fraudes ou résultent d'erreurs.

Lors de l'établissement des comptes annuels, il incombe à la direction d'évaluer la capacité de l'association à poursuivre son exploitation, de présenter dans ces comptes, le cas échéant, les informations nécessaires relatives à la continuité d'exploitation et d'appliquer la convention comptable de continuité d'exploitation, sauf s'il est prévu de liquider l'association ou de cesser son activité.

Les comptes annuels ont été arrêtés par le Conseil d'administration.

6. Responsabilités du commissaire aux comptes relatives à l'audit des comptes annuels

Il nous appartient d'établir un rapport sur les comptes annuels. Notre objectif est d'obtenir l'assurance raisonnable que les comptes annuels pris dans leur ensemble ne comportent pas d'anomalies significatives. L'assurance raisonnable correspond à un niveau élevé d'assurance, sans toutefois garantir qu'un audit réalisé conformément aux normes d'exercice professionnel permet de

ASSOCIATION SANTE DE LA FAMILLE DES CHEMINS DE FER FRANCAIS
*Rapport du commissaire aux comptes
sur les comptes annuels
Exercice clos le 31 décembre 2025*

systématiquement détecter toute anomalie significative. Les anomalies peuvent provenir de fraudes ou résulter d'erreurs et sont considérées comme significatives lorsque l'on peut raisonnablement s'attendre à ce qu'elles puissent, prises individuellement ou en cumulé, influencer les décisions économiques que les utilisateurs des comptes prennent en se fondant sur ceux-ci.

Comme précisé par l'article L.821-55 du code de commerce, notre mission de certification des comptes ne consiste pas à garantir la viabilité ou la qualité de la gestion de votre association.

Dans le cadre d'un audit réalisé conformément aux normes d'exercice professionnel applicables en France, le commissaire aux comptes exerce son jugement professionnel tout au long de cet audit. En outre :

- il identifie et évalue les risques que les comptes annuels comportent des anomalies significatives, que celles-ci proviennent de fraudes ou résultent d'erreurs, définit et met en œuvre des procédures d'audit face à ces risques, et recueille des éléments qu'il estime suffisants et appropriés pour fonder son opinion. Le risque de non-détection d'une anomalie significative provenant d'une fraude est plus élevé que celui d'une anomalie significative résultant d'une erreur, car la fraude peut impliquer la collusion, la falsification, les omissions volontaires, les fausses déclarations ou le contournement du contrôle interne ;
- il prend connaissance du contrôle interne pertinent pour l'audit afin de définir des procédures d'audit appropriées en la circonstance, et non dans le but d'exprimer une opinion sur l'efficacité du contrôle interne ;
- il apprécie le caractère approprié des méthodes comptables retenues et le caractère raisonnable des estimations comptables faites par la direction, ainsi que les informations les concernant fournies dans les comptes annuels ;
- il apprécie le caractère approprié de l'application par la direction de la convention comptable de continuité d'exploitation et, selon les éléments collectés, l'existence ou non d'une incertitude significative liée à des événements ou à des circonstances susceptibles de mettre en cause la capacité de l'association à poursuivre son exploitation. Cette appréciation s'appuie sur les éléments collectés jusqu'à la date de son rapport, étant toutefois rappelé que des circonstances ou événements ultérieurs pourraient mettre en cause la continuité d'exploitation. S'il conclut à l'existence d'une incertitude significative, il attire l'attention des lecteurs de son rapport sur les informations fournies dans les comptes annuels au sujet de cette incertitude ou, si ces informations ne sont pas fournies ou ne sont pas pertinentes, il formule une certification avec réserve ou un refus de certifier ;
- il apprécie la présentation d'ensemble des comptes annuels et évalue si les comptes annuels reflètent les opérations et événements sous-jacents de manière à en donner une image fidèle.

Fait à Paris, le 29 avril 2026

Le commissaire aux comptes
RSA

Sébastien Godard

Sébastien Godard (29 avr. 2026 10:46:19 GMT+2)

Sébastien Godard
Associé

**RAPPORT SPECIAL DU COMMISSAIRE AUX COMPTES SUR LES
CONVENTIONS REGLEMENTEES**



RSA

Membre indépendant de Crowe Global
11-13 avenue de Friedland
75008 Paris
Tel : +33 (0) 1 53 83 90 00
www.crowe-rsa.fr

**ASSOCIATION SANTE DE LA FAMILLE DES CHEMINS DE FER
FRANCAIS**

190 avenue de Clichy
75017 PARIS

**Rapport spécial du commissaire aux comptes
sur les conventions réglementées**

Réunion de l'organe délibérant relative à l'approbation des comptes
de l'exercice clos le 31 décembre 2025

Handwritten signature



RSA

Membre indépendant de Crowe Global
11-13 avenue de Friedland
75008 Paris
Tel : +33 (0) 1 53 83 90 00
www.crowe-rsa.fr

**ASSOCIATION SANTE DE LA
FAMILLE DES CHEMINS DE FER
FRANCAIS**

190 avenue de Clichy
75017 PARIS

**Rapport spécial du commissaire aux comptes
sur les conventions réglementées**

Réunion de l'organe délibérant relative à l'approbation des comptes
de l'exercice clos le 31 décembre 2025

A l'Assemblée générale,

En notre qualité de commissaire aux comptes de votre association, nous vous présentons notre rapport sur les conventions réglementées.

Il nous appartient de vous communiquer, sur la base des informations qui nous ont été données, les caractéristiques et les modalités essentielles des conventions dont nous avons été avisés ou que nous aurions découvertes à l'occasion de notre mission, sans avoir à nous prononcer sur leur utilité et leur bien-fondé ni à rechercher l'existence d'autres conventions. Il vous appartient, selon les termes de l'article R. 612-6 du code de commerce, d'apprécier l'intérêt qui s'attache à la conclusion de ces conventions en vue de leur approbation.

Nous avons mis en œuvre les diligences que nous avons estimé nécessaires au regard de la doctrine professionnelle de la Compagnie nationale des commissaires aux comptes relative à cette mission. Ces diligences ont consisté à vérifier la concordance des informations qui nous ont été données avec les documents de base dont elles sont issues.

ASSOCIATION SANTE DE LA FAMILLE DES CHEMINS DE FER FRANCAIS
*Rapport spécial du commissaire aux comptes
sur les conventions réglementées
Exercice clos le 31 décembre 2025*

CONVENTIONS SOUMISES A L'APPROBATION DE L'ORGANE DELIBERANT

Conventions passées au cours de l'exercice écoulé

En application de l'article R. 612-7 du code de commerce, nous avons été avisés des conventions suivantes, mentionnées à l'article L. 612-5 du code de commerce, qui ont été passées au cours de l'exercice écoulé.

Contribution financière accordée par le FONDS DE DOTATION LA SANTE DE LA FAMILLE lors de son Conseil d'administration du 2 décembre 2025

Personnes intéressées :

- Monsieur François JEANNOT, Président de votre association et Président du Fonds de dotation La Santé de la Famille ;
- Monsieur Didier JOLY, Secrétaire Général de votre association et Secrétaire Général du Fonds de dotation La Santé de la Famille ;
- Monsieur Yves RASSE, Trésorier de votre association et Trésorier du Fonds de dotation La Santé de la Famille.

A la suite de la décision d'appel à projet en date du 17 juin 2025 par le Fonds de dotation La Santé de la Famille, une seule réponse valide a été reçue le 4 novembre 2025 transmise par l'association La Santé de la Famille, et approuvée par le Conseil d'administration du Fonds de dotation La Santé de la Famille. Cet appel à projet portait sur « Les actions de communication agissant dans le domaine de l'addictologie, de l'accompagnement des personnes en difficulté avec l'alcool et autres produits psychotropes » :

- la revue trimestrielle ;
- l'achat d'un écran tactile de grandes dimensions pour les conférences y compris les visioconférences ;
- l'achat de goodies ;
- l'édition de flyers et d'affiches ;
- l'amélioration du site internet lasantedelafamille.com

Le montant de la contribution accordée par le Fonds de dotation La Santé de la Famille à l'association La Santé de la famille s'est élevé à 20 000 euros.

Fait à Paris, le 29 avril 2026

Le commissaire aux comptes
RSA

Sébastien Godard

Sébastien Godard (29 avr. 2026 16:48:55 GMT+2)

Sébastien Godard
Associé

ANNEXE 8 - RÉSOLUTIONS ADOPTÉES PAR L'ASSEMBLÉE GÉNÉRALE

Première résolution - Approbation du rapport de gestion et des comptes de l'exercice 2025

L'Assemblée Générale, après avoir pris connaissance du rapport de gestion et du rapport du Commissaire aux Comptes, **approuve** à l'unanimité ce rapport de gestion et les comptes de l'exercice 2025.

Deuxième résolution - Quitus donné au Conseil d'Administration

En conséquence de la résolution qui précède, l'Assemblée Générale **donne** à l'unanimité quitus entier et sans réserve aux membres du Conseil d'Administration pour tous les actes de leur gestion au cours de l'exercice considéré.

Troisième résolution - Affectation du résultat de l'exercice 2025

Suite à la présentation du résultat comptable 2025, l'Assemblée Générale **décide** à l'unanimité d'affecter l'excédent de **48 024,68 €** en report à nouveau.

Quatrième résolution - Information sur les conventions réglementées

L'assemblée générale, après avoir entendu la lecture du rapport spécial du Commissaire aux comptes sur les conventions visées à l'article L.612-5 du Code de commerce, mentionnant la contribution financière obtenue de la part du Fonds de Dotation La Santé de la Famille d'un montant de 20.000 euros, en prend acte purement et simplement.

Cinquième résolution - Approbation du budget prévisionnel 2026

L'Assemblée Générale **approuve** à l'unanimité le budget prévisionnel de l'Association pour 2026, pour un total de **337 230 €**.

Sixième résolution - Montant de la cotisation des adhérents « personnes physiques » pour l'année 2026

L'Assemblée Générale **approuve** à l'unanimité le maintien à **25 €** du montant de la cotisation des adhérents « personnes physiques » pour l'année 2026.

Septième résolution - Montant de la cotisation des adhérents « personnes morales » pour l'année 2026

L'Assemblée Générale **approuve** le maintien à **350 €** du montant de la cotisation des adhérents « personnes morales » pour l'année 2026.

Huitième résolution - Renouvellement partiel du Conseil d'Administration

L'Assemblée Générale, après avoir pris connaissance de l'expiration des mandats d'administrateurs de **Bruno BATTISTUTTO, Jérôme CREPIN, Corinne DAVY, Jean Pierre GADAUD, François JEANNOT, Didier JOLY, Nataly KNOCKAERT, Françoise LAISNEY et Sylvie TANGUY**, ainsi que des résultats du vote organisé en vue du renouvellement du Conseil d'Administration, conformément aux Statuts et au Règlement Intérieur, nomme **Bruno BATTISTUTTO, Jérôme CREPIN, Aude Fleury, Jean Pierre GADAUD, François JEANNOT, Didier JOLY, Françoise LAISNEY et Sylvie TANGUY**, administrateurs pour une durée de trois ans. Les mandats des administrateurs titulaires prendront fin à l'issue de l'Assemblée Générale ordinaire de 2029 appelée à statuer sur les comptes de l'exercice 2028.

Neuvième résolution - Renouvellement partiel de la Commission de Contrôle

L'Assemblée Générale, après avoir pris connaissance de l'expiration du mandat des membres de la Commission de Contrôle de **Eric BRUNET et Claudie VAHÉ**, ainsi que des résultats du vote organisé en vue du renouvellement de cette Commission, conformément aux Statuts et au Règlement Intérieur, nomme **Eric BRUNET, Marthe JOLY et Nadine TOURE** pour une durée de trois ans. Leur mandat prendra fin à l'issue de l'Assemblée Générale ordinaire de 2029 appelée à statuer sur les comptes de l'exercice 2028.

ANNEXE 9 - COMPOSITION DU CONSEIL D'ADMINISTRATION ET DES COMMISSIONS DE CONTRÔLE ET FORMATIONS

MEMBRES TITULAIRES ACTUELS DU CONSEIL D'ADMINISTRATION

ADMINISTRATEURS TITULAIRES

NOM	PRENOM	COMITE	P-S-T	ADRESSE	Date début mandat	Date Fin mandat
ANGE	Christine	Chambéry / Lyon	1	7 rue du Mont Cenis 73000 CHAMBERY 06 18 83 17 60 - christine.ange2@gmail.com	2024	2027
BATTISTUTTO	Bruno	Bourgogne FC	1	77 route de Dijon 21370 PLOMBIERES LES DUON 06 17 49 98 49 - batistutobruno@gmail.com	2026	2029
BÉCOUZE	Christian	Chambéry / Lyon	1	89 Rue Michel Simon 73000 CHAMBERY 06 21 29 66 82 - becouzech@free.fr	2025	2028
BOUETEL	Daniel	Bretagne Sud		2 chemin de l'Isle 35230 ST ERBLON 07 86 58 92 19 - danibou@free.fr	2024	2027
CREPIN	Jérôme	Amis / Lille	1	72 rue du 11 novembre 62223 SAINT NICOLAS 06 98 08 32 20 - jeromecrepin3@gmail.com	2026	2029
FLEURY	Aude	Bretagne Sud		18 Rue de la Sorinière 56140 RUFFIAC 07 88 68 01 38 - aude.fleury2@orange.fr	2026	2029
GADAUD	Jean Pierre	Limoges		4 Impasse les Bétouilles 87370 SAINT SULPICE LAURIERE 06 85 82 99 45 - jean-pierre.gadaud@wanadoo.fr	2026	2029
JEANNOT	François	Bretagne Sud		47 rue Berthe 75018 PARIS 06 74 95 26 06 - francois.montmartre@hotmail.fr	2026	2029
JOLY	Didier	Strasbourg	1	110 rue des Roses 67340 WEINGOURG 06 78 44 18 33 - didier.joly@anc.fr	2026	2029
LAISNEY	Françoise	Paris IDF	1	18 ter rue des Réservoirs 78520 LIMAY 06 12 08 13 69 - faisney@bbbox.fr	2026	2029
PANNETIER	Antoine	Bretagne Sud		8 L'angerais 35770 VERN SUR SEICHE 06 86 75 10 42 - antoinpannetier14@gmail.com	2025	2028
RASSE	Yves	Languedoc Roussillon		6 résidence La Mairie 27310 ST OVEN DE THOUVERVILLE 06 52 14 22 86 - yves.rasse@free.fr	2024	2027
SARRE	Muriel	Languedoc Roussillon	1	3 rue de la Gresse 34510 FLORENSAC 06 50 58 83 66 - muriel34@live.fr	2025	2028
SEVEYRAC	Marie France	Languedoc Roussillon	1	13 rue Mimbey 34500 BEZIERS marie.seveyrac@gmail.com	2024	2027
TANGUY	Dominique	Côtes d'Armor	1	4 rue de Champ de Pie 22440 PLOUFRAGAN 07 83 18 44 35 - tanguy.sdf@gmail.com	2025	2028
TANGUY	Sylvie	Côtes d'Armor	1	4 rue de Champ de Pie 22440 PLOUFRAGAN 06 31 35 98 07 - tanguy.sdf@gmail.com	2026	2029
TOURE	Audrey	Centre Val de Loire	1	14 rue des tilleuls 41400 MONTRICHARD loure.audrey@cloud.com	2025	2028
TROUVE	Jean-Michel	Limoges		9 Impasse Emile PRESTAT - Résidence Zura 64100 BAYONNE 06 79 54 48 12 - jeannichetrouve64@gmail.com	2024	2027

MEMBRE(S) SUPPLEANT(S) ACTUEL(S) DU CONSEIL D'ADMINISTRATION

NEANT

MEMBRES ACTUELS DE LA COMMISSION DE CONTRÔLE

LA SANTE DE LA FAMILLE
190 avenue de Clichy - Bât C
75017 PARIS

COMMISSION DE CONTRÔLE (6 membres max)

NOM Prénom	Comité	Adresse	Début Mandat	Fin Mandat
BRUNET Eric	Limoges	10bis route de Limoges 87430 VERNEUIL SUR VIENNE 06 32 80 65 97 - ericbrunet59@gmail.com	2026	2029
JOLY Marthe	Strasbourg	3 Impasse des Vergers 67310 ROMANSWILLER 06 06 99 20 49 - marthe.sdn@free.fr	2026	2029
TOURE Nadine	Centre - Val de Loire	11 rue Vieille de Blois 41400 MONTRICHARD 06 68 77 10 06 - tourenadine37@gmail.com	2026	2029
VENTURI-COSSE Gaëlle	Paris IDF	13 La Grange 22150 HENON gd.venturi@gmail.com	2025	2028
VERRIER Marie Noëlle	Centre - Val de Loire	47 rue de la Chaimbauderie 41400 CHISSAY EN TOURAINE 06 66 02 20 83 - michel.verrier56@orange.fr	2024	2027

MEMBRES RESPONSABLES COMMISSION FORMATIONS

LA SANTE DE LA FAMILLE
190 avenue de Clichy - Bât C
75017 PARIS

RESPONSABLES COMMISSION DE FORMATION

NOM Prénom	Comité	Rôles	Adresse
JOLY Didier	Strasbourg	Responsable formation (Réfèrent Handicap)	110 rue des Roses 67340 WEINBOURG 06 78 44 18 33 - didier.joly@sncf.fr
TANGUY Sylvie	Côtes-d'Armor	Responsable Documentation	4 rue de Champ de Pie 22440 PLOUFRAGAN 06 31 35 96 07 - tanguy.sdlf@gmail.com
VENTURI-COSSE Gaëlle	Paris IDF	Responsable QUALIOPI	13 La Grange 22150 HENON gd.venturi@gmail.com

MEMBRES HONORAIRES

LA SANTE DE LA FAMILLE
190 avenue de Clichy - Bât C
75017 PARIS

ADMINISTRATEURS HONORAIRES

NOM	PRENOM	ADRESSE
LEFEBVRE	Marie Françoise	31 rue des Chesneaux 95160 MONTMORENCY 06 17 97 05 10 - marie-francoise_lefebvre@orange.fr
MOURA	Jacques	28 rue Saint Amand 75015 PARIS Tél : 01 42 50 62 78 - jmf.moura@numericable.fr
MORINEAU	Henri	54 rue Bernard Palissy 72270 MALICORNE SUR SARTHE 06 77 41 13 47 - henri.morineau@orange.fr
TABOULET	Michel	9 rue Léon Dufour 77300 FONTAINEBLEAU 06 23 76 14 07 - michel.taboulet@wanadoo.fr



RAPPORT DE GESTION 2025

Annexe 9 - Composition du Conseil d'Administration et des Commissions de contrôle et formations

