

2025

77<sup>e</sup> ASSEMBLÉE  
GÉNÉRALE

VENREDI 13 JUIN  
BAREMBACH



FÉDÉRATION DES  
MAISONS DES JEUNES  
ET DE LA CULTURE  
D'ALSACE

# PROCÈS VERBAL

**Assemblée Générale de la FDMJC d'Alsace**

**1er juin 2024 au Gymnase intercommunal des Portes de Rosheim**

**L'Assemblée Générale 2024 s'est inscrite dans un temps de rassemblement plus global du réseau « FD » : « À deux mains dans l'asso », l'événement fédérateur 2025.**

**Tout au long de l'AG, deux caricaturistes (Margot LEMEUR et Charles FERY de l'association "Dessinez, Créez, Liberté") ont réalisé des dessins sur les thèmes de la politique et de l'enfance. Ces dessins étaient filmés et retransmis en direct sur l'écran (par intermittence avec le support de présentation).**

## ACCUEIL – PRISES DE PAROLE

Monsieur Christophe FRIEDRICH, Vice-Président de la Communauté de Communes des Portes de Rosheim, prend la parole. Il célèbre les 20 ans de partenariat avec la FDMJC, qu'il remercie avec l'ensemble des personnes qui animent le territoire.

Il mentionne notamment les valeurs de ce partenariat, qui permet de former de jeunes citoyens actifs et engagés, de répondre à leur besoin de proximité même dans les communes éloignées et d'accompagner par la même occasion les parents.

Monsieur Thierry BOS, président de la FDMJC d'Alsace, le remercie d'accueillir l'AG cette année.

Madame Louise MOREL, députée de la 6ème circonscription du Bas-Rhin, prend la parole. Elle mentionne son attrait naturel pour les questions de la jeunesse, notamment à l'échelle nationale et remercie tous les acteurs qui créent des lieux de vie et d'épanouissement pour les jeunes (dont 4 millions sont touchés par les MJC au niveau national). Madame Morel en profite pour rendre le rapport sur l'évaluation de l'impact des dispositifs publics sur la mobilité sociale des jeunes et inviter le président et le directeur de la FDMJC à lui faire des propositions concrètes pour améliorer celle-ci.

Thierry BOS, reprend la parole. Il remercie Madame MOREL pour sa présence et l'excuse car celle-ci doit se rendre à d'autres rendez-vous.

Il salue également la présence et l'engagement de Madame Frédérique MEYER, Présidente de la CAF. Il remercie les élus présents pour leur venue et leur intérêt tout au long de l'année.

Monsieur BOS salue également les associations membres de la FDMJC et les bénévoles.

Il présente l'ordre du jour.

Thierry BOS annonce que le quorum est atteint : 68 % des membres sont présents ou représentés.

## PROCES-VERBAL DE L'A.G. 2023

Le procès-verbal sera mis au vote en fin de séance.

## RAPPORT MORAL

Thierry BOS procède à la lecture du rapport moral.

En 2023, la FDMJC d'Alsace a célébré ses 75 ans d'existence. Cet anniversaire a été marqué par un événement convivial réunissant les membres (élus, bénévoles et professionnels), illustrant l'esprit collectif et les valeurs partagées qui ont guidé la FDMJC depuis ses débuts. Née dans le contexte de la reconstruction d'après-guerre, elle s'est construite autour de l'éducation populaire, avec l'ambition de former des citoyens conscients, responsables et engagés dans la société. Des enjeux qui restent encore très actuels aujourd'hui.

Dans un monde où l'individualisme progresse et les repères vacillent, la FDMJC rappelle l'importance de l'engagement citoyen, notamment par le vote, mais aussi à travers l'action quotidienne dans les territoires. Elle plaide pour une intelligence collective tournée vers l'intérêt général, s'appuyant sur des partenariats durables, équilibrés, éloignés de la logique purement économique.

Fière de son ancrage local et de son dynamisme, la fédération alsacienne se distingue dans le réseau national, grâce à des relations partenariales solides et une vision de long terme. Néanmoins, elle n'échappe pas aux difficultés actuelles : baisses de subventions, crise énergétique, inflation... Ces défis mettent à l'épreuve les structures associatives, qui doivent être soutenues non seulement pour leurs actions, mais aussi pour leur fonctionnement.

La fédération remercie ses partenaires publics, collectivités et institutions, pour leur confiance et leur soutien, ainsi que tous les acteurs de terrain – salariés, bénévoles, administrateurs, associations membres – qui œuvrent souvent dans l'ombre. Un hommage particulier est rendu à Rémy Reisz, trésorier de longue date, pour ses 43 années d'engagement.

Face aux enjeux sociaux et environnementaux, la FDMJC réaffirme sa volonté d'agir, de sensibiliser, et de s'adapter pour continuer à offrir des projets porteurs de sens. Son avenir se dessine autour de trois axes : Renforcer, Réorganiser et S'adapter, dans un esprit de responsabilité, d'ouverture et d'innovation collective.

## RAPPORT D'ACTIVITÉ

Monsieur Piero CALVISI, directeur de la FDMC, prend la parole pour annoncer que cette année le rapport d'activité sera présenté sous forme de « Kahoot », un quizz interactif durant lequel l'assemblée peut voter en direct avec son téléphone. Les résultats sont ensuite présentés et expliqués par Monsieur CALVISI.

Le quizz revient sur quelques indicateurs chiffrés : le nombre d'associations membres (64), de journées enfants, en accueils, en 2023 (235 587, +14 % à périmètre constant de partenariat par rapport à 2022), de salariés (894 salariés différents, dont 328 ETP soit + 6 %), de collectivités partenaires (23 jeunesse et culture, 14 enfance) et les heures consacrées par les administrateurs bénévoles (1 772 h en 2023).

Il met aussi en avant le rôle de co-construction des politiques publiques des partenaires de la FDMJC que sont les collectivités locales, la CAF, la CEA et l'État.

Il présente l'intérêt du projet associatif, qui est de créer une communauté de projets (dans laquelle chacun a sa place) et d'adapter le projet de la FD aux enjeux sociétaux. Il met aussi en avant des projets remarquables ayant eu lieu en 2023 (expositions « Savoir, Comprendre, Agir pour dire Non à la haine », « Kest'en sexe », « Chez Fraise », lâchers de ballons stratosphériques, création de l'outil « Demo-pratique », éducation au numérique, ...).

Piero CALVISI remercie le public pour sa participation active.

## RAPPORT FINANCIER

Rémy REISZ, Trésorier sortant, prend la parole et présente le rapport financier, pour la dernière fois après 40 ans de mandat.

L'année 2023 a vu une nouvelle croissance significative de l'activité. Le budget 2023 enregistre une hausse de 18 % s'élevant à 20 776 032 € pour 17 645 522 € en 2022. Il mentionne que le budget était de 85 000 € à son arrivée en 1985.

Cette augmentation résulte principalement de la croissance endogène des activités de la FDMJC, mais également significativement de la hausse des coûts.

En produits, les prestations de services (16 947 k€ : participations des familles, facturations aux collectivités) ont progressé de 18 % par rapport à 2022.

Les Concours Publics et Subventions d'exploitation s'élèvent à 3 445 753 €, pour 2 999 692 € en 2022. Cette évolution s'explique tant par le développement que par la hausse des coûts d'où une contribution plus importante des collectivités locales.

En charges, la masse salariale est de 12 271 k€ contre 10 899 k€ en 2022 soit +12,6 %. Cette hausse s'explique à la fois par l'augmentation de l'effectif (+ 20 personnes, l'effectif moyen ETP passe de 308 à 328 personnes), ainsi que par la hausse des salaires (point d'indice de la convention collective).

Malgré des dotations aux provisions plus importantes (+ 120 k€) et grâce à des produits financiers en hausse de 44 k€, l'association affiche pour 2023, un résultat excédentaire de 207 208 € (1% du budget) pour 192 041 € (1,08% du budget) en 2022.

Le budget est réparti principalement entre ses 5 activités : périscolaire (64,72 %), animation secteur (7,81 %) et structure secteur (12,99 %), fonctions support (13,96 %, -3 points par rapport à l'année précédente) et animation FDMJC (0,52 %).

Il fait la lecture du rapport du réviseur aux comptes.

Il remercie tous ceux qui contribuent quotidiennement à la pérennité de la FDMJC, pour leur implication et leur soutien. Pour ce dernier rapport financier, il remercie les administrateurs, les actuels et anciens présidents de la FDMJC pour les 40 années de confiance qu'ils lui ont accordés.

Notre commissaire aux comptes Dan GOMPEL rend compte de son rapport lui permettant de certifier les comptes sans réserve. Il attire l'attention sur les indemnités de fin de carrière avec une actualisation de la méthode de calcul.

Rémy REISZ propose de différer le vote du quitus au conseil d'administration, ainsi que les rapports et l'affectation du résultat en réserves, en fin de séance.

## RAPPORT D'ORIENTATION

Erwann FEST, vice-président de la FDMJC, prend la parole avec Sandra GUILMIN, secrétaire, pour présenter le rapport d'orientation. Il commence par indiquer qu'il est n'est pas du tout inquiet pour les « MJC de demain » après avoir visité plusieurs événements à l'occasion de l'événement fédérateur de la veille et constaté les pratiques, les valeurs et l'engagement des équipes de terrain.

Il présente les orientations sur lesquelles la FDMJC cible son action quotidienne : favoriser des actions de partenariat plutôt que de prestataires, ne pas s'isoler (participer dans les têtes de réseau, garder le lien), garder une saine gestion, faire en sorte que le pilotage de l'association soit bien maîtrisé et renforcer le Conseil d'Administration et le Bureau, faire en sorte que l'équipe du siège travaille dans de bonnes conditions avec des bons outils pour pouvoir continuer à compter sur les fonctions supports, accompagner les équipes de terrain (les rencontrer, les engager).

Sandra GUILMIN prend la parole pour parler du projet associatif, dont les démarches ont commencé il y a un an lors de l'AG 2023. Elle souligne l'importance de la participation de chaque partie prenante dans la conception de cette « vision de la FDMJC », pour que ce document représente les enjeux sur lesquels tous les membres de la FDMJC auront les capacités, la légitimité et la volonté de s'engager. Elle invite à cet effet les participants à l'AG à se rapprocher d'elle et d'Erwann à la fin de celle-ci.



## ADOPTION DES RAPPORTS

Thierry BOS soumet au vote l'autorisation de déposer une demande de reconnaissance de la mission d'utilité publique de la FDMJC. (0 contre, 0 abstention).

Le procès-verbal de l'exercice 2023 est adopté à l'unanimité des membres présents ou représentés, y compris l'affectation des résultats. (0 contre, 0 abstention).

## BUDGET PREVISIONNEL

Rémi REISZ prend la parole pour présenter Gwendoline BRAUN, Trésorière-Adjointe.

Celle-ci présente le budget prévisionnel 2024, qui a été établi à 20 224 389 € en automne 2023. Il prend en compte la perte du territoire de la Vallée de la Bruche, néanmoins compensée par le développement d'autres territoires ainsi que le renforcement de la PS Jeunes. Ce budget prend également en compte le renforcement de l'équipe du siège avec l'arrivée de Nelly KLUGHERTZ, contrôleur de gestion et Stéphanie LEUBE, coordinatrice départementale.

## ÉLECTIONS

Tiers sortants : William MULLER, Bertrand NAUDIN, Frédéric ULRICH, Arthur SCHOOR, Rémy REISZ, Pierre STEINMETZ, Sandra GUILMIN

Poste vacant : Pensée pour Alain MENNY qui nous a quitté prématurément.

Sont démissionnaires : Arthur SCHOOR, Amandine BAUER, Rémy REISZ, Valérie BEGUET

L'ensemble des candidats est élu à l'unanimité.

Il reste 7 places disponibles, Etienne ENETTE (association « Mort de rire » à Wasselonne), propose sa candidature au CA.

## MOT D'AU REVOIR À RÉMY REISZ

Thierry BOS propose à Monsieur Théo LECLERC, ancien directeur de la FD ayant recruté Rémy REISZ en 1981, de prendre la parole.

Monsieur LECLERC remercie chaleureusement Rémy pour plus de 40 ans de bénévolat et lui remet une médaille « FDMJC » personnalisée.

Rémy reprend la parole pour revenir sur ses expériences à la FDMJC, pour remercier les personnes qui ont jalonné son parcours et revient sur quelques anecdotes personnelles. Il exprime son souhait pour l'avenir de la FDMJC, à l'image de Jacques Delors pour l'Europe : faites réseau FDMJC, un réseau de joie de vivre.

## PAROLE AUX INVITÉS

Thierry BOS remercie la Communauté de Communes des Portes de Rosheim pour son accueil généreux.

La parole est donnée à Philippe MEYER, vice-président de la CeA. Il remercie vivement Rémy pour son parcours et salue son discours touchant. Il salue également l'équipe

de la C.C. des Portes de Rosheim dont il a été président, William MULLER (MJC de Boersch) et l'ensemble des salariés de la FDMJC. Au nom de la CeA, un partenaire de longue date, il remercie la FDMJC de diffuser leurs outils, dans les collèges mais aussi au-delà, comme l'outil « Démo-pratique » qu'ils ont co-créé, pour la démocratie, la lutte contre les extrémismes et la violence. Il réitère le soutien de la CeA et de l'ensemble de ses élus.

Thierry BOS donne la parole à Madame Frédérique MEYER, Présidente de la CAF. Elle salue la forme innovante de l'Assemblée Générale et remercie les équipes et particulièrement les bénévoles pour leur engagement. Elle remercie Rémy REISZ pour son engagement. Madame MEYER réitère son soutien et celui de la CAF mais déplore de ne pas pouvoir continuer à déployer la PS Jeunes car de nouveaux moyens n'ont pas été donnés par l'État, qui a priorisé la petite enfance.

Thierry BOS remercie les équipes qui ont participé à l'événement fédérateur et celles qui ont préparé l'AG.

Thierry BOS clôture cette Assemblée Générale en remerciant tous les participants de leur présence.



# RAPPORT MORAL

**L'année 2024 a permis de mettre en lumière la vitalité et la richesse de notre réseau à travers notamment l'évènement fédérateur « A deux mains dans l'asso » des 31 mai et 1<sup>er</sup> juin 2024 qui a réuni plus de 500 participants.**

Cette année 2024 a également été :

- Une année de rencontres riches et nombreuses des différentes composantes de notre réseau (professionnels et associations membres) dans le cadre de réunions de travail et d'échanges autour de la réécriture de notre projet associatif. À ce titre,
  - Merci au comité de pilotage qui a mené ce travail au long cours de main de maître
  - Merci aux équipes de terrain (enfance et jeunesse) et à l'équipe du siège pour leurs contributions utiles lors des différents temps de travail dédiés
  - Et merci aux plus de 40 associations qui nous ont accueillis pour des temps d'échanges, toujours précieux et nourrissants. Ils mettent en évidence la richesse de « ce qu'elles sont et produisent », de l'intérêt mais aussi des attentes qu'elles expriment par rapport à la FDMJC d'Alsace
- Une année durant laquelle nous avons, tel que le montrera le rapport d'activité, réussi à maintenir le cap au service du projet et des valeurs humanistes, émancipatrices, citoyennes et de justice sociale que nous portons
- Une année avec un léger développement tant au niveau du budget, de l'activité développée, et du nombre de salariés

**Alors oui, 2024 a été pour la FDMJC d'Alsace « une bonne année » et nous pouvons, avec humilité, nous en réjouir ou nous en satisfaire ...** Néanmoins, nous nous devons de poursuivre notre action en faveur de la jeunesse, notamment dans le contexte d'un « monde » qui bouge vite, que nous ne comprenons pas/plus et sur lequel planent des menaces exogènes et endogènes, du type :

- Economiques, dépendant des arbitrages budgétaires qui seront fait ici ou là et de leurs conséquences
- Sociales et sociétales où l'individualisme devance les intérêts et engagements collectifs et l'attrait pour les radicalités s'exprime de manière plus ou moins significative dans les urnes (chez nous et ailleurs)
- Environnementales dans une réalité climatique que plus personne ne peut ignorer
- Dans un contexte de « réarmement de notre pays et de l'Europe » autour du vieil adage « Si vis pacem, para bellum » (si tu veux la paix prépare la guerre)

auquel nous préférons cette maxime gravée en 1926 sur le fronton de l'Organisation Internationale du Travail « Si vis pacem, cole justitiam » (Si vous désirez la paix, cultivez la justice) dont l'essence se retrouve dans la déclaration de Philadelphie de 1944

*« ... Convaincue (...) qu'une paix durable ne peut être établie que sur la base de la justice sociale, la Conférence affirme que : tous les êtres humains, quels que soient leur race, leur croyance ou leur sexe, ont le droit de poursuivre leur progrès matériel et leur développement spirituel dans la liberté et la dignité, dans la sécurité économique et avec des chances égales ... »*

Dans ce contexte, nous n'avons d'autres choix, convictions et volontés que de continuer à agir (avec nos équipes et aux côtés de nos associations membres) pour accompagner positivement nos publics, pour leur permettre de « grandir en citoyens éclairés » et engagés ayant la volonté de transformer positivement « le monde ». **A nous de leur démontrer que l'on peut s'épanouir dans le collectif, y prendre du « plaisir » et se projeter positivement et avec volontarisme dans une vie en devenir.**

Avant de conclure, en cette période économiquement compliquée pour tout le monde, il nous appartiendra de gérer tel que nous le faisons depuis des décennies avec efficacité les moyens qui nous sont donnés.

Cependant, à l'impossible nul n'est tenu, et il sera de notre point de vue indispensable, avec nos différents partenaires ( CAF 67, CEA, collectivités locales) que nous remercions pour leurs soutiens et confiance , de nous mettre autour de la table pour entendre les difficultés de chacun, et essayer de trouver les meilleures solutions possibles dans l'intérêt de toutes et tous, et surtout des dynamiques positives que nous portons au service des publics accompagnés et des territoires

Et enfin, au moment des coups de rabots budgétaires et à la veille des prochaines élections municipales, agissons pour faire entendre que notre action n'est pas à considérer comme un simple coût de fonctionnement pour développer des services, mais comme une dépense d'investissement « dans l'humain » et pour les territoires.

**Thierry BOS**

Président de la FDMJC d'Alsace





# SOMMAIRE

Le procès-verbal de l'Assemblée Générale 2023 .....	Page 2
Le rapport moral .....	Page 5
La FÉDÉ... en quelques indicateurs chiffrés .....	Page 7
La FÉDÉ, un réseau .....	Page 11
La FÉDÉ, des actions .....	Page 15
À Deux Mains Dans l'Asso .....	Page 25
Des jeunes en service civique.....	Page 27
La formalisation d'un projet associatif.....	Page 28
La FÉDÉ, des instances .....	Page 30
La FÉDÉ, des partenaires .....	Page 32
L'organigramme .....	Page 36
Le compte de résultat et les bilans .....	Page 38
Le rapport financier .....	Page 42
Le rapport d'orientation .....	Page 47
Le budget prévisionnel 2025 .....	Page 48
Les élections .....	Page 50

**Bien que respectueux  
des questions liées au genre,  
nous n'utilisons pas  
l'écriture inclusive,  
du fait qu'elle nous semble  
peu intuitive pour un grand  
nombre, et ne facilite pas  
la lecture des documents**



# LA FÉDÉ ...

## En quelques indicateurs chiffrés sous l'angle du réseau

65

### Associations membres

Le réseau compte, en 2024, 65 associations membres. Une des priorités de notre projet associatif sera de mieux accompagner notre réseau d'associations membres qui maillent les territoires et qui sont des acteurs majeurs du lien social entre les habitants.

23

### POLITIQUE JEUNESSE

### Collectivités partenaires

En 2024, nous sommes en partenariat avec 23 collectivités pour le développement de leur politique jeunesse.

15

### POLITIQUE ENFANCE PÉRISCOLAIRE

### Collectivités partenaires

En 2024, nous sommes en partenariat avec 15 collectivités pour la gestion et le développement d'accueils périscolaires.

## En synthèse

### JEUNESSE :

Une bonne stabilité des partenariats (avec ici ou là le renforcement des équipes en lien notamment avec les effets de la PS Jeunes). A noter : une dénonciation de la convention d'un commun accord avec la ville de Bischheim mais une nouvelle convention avec la ville de Reichstett (prise d'effet début 2025)

### ENFANCE :

Bonne stabilité des partenariats et, à périmètre constant, l'activité est plutôt stable globalement avec certaines variations à la hausse ou à la baisse des fréquentations selon les réalités locales

## Sous l'angle du budget

### LE BUDGET 2024

21 626 615 €  
+4,09%

Le budget en 2024 s'élève à 21 626 615 euros, soit une évolution de + 4,09 % par rapport à 2023.

A noter une augmentation de la masse salariale d'environ + 9 % alors que les effectifs n'ont augmenté que de + 7,5 % du fait d'éléments liés à l'augmentation de la valeur du point, à l'application de la convention collective et aux variations de taux de cotisations.

## SECTEUR ENFANCE

**6497**

ENFANTS DIFFÉRENTS  
ISSUS DE **4829 FAMILLES**

48 % DE FILLES  
52 % DE GARÇONS

moins de 6 ans	29%
7 à 11 ans	70%
12 ans et +	1%



**À noter,** une fréquentation quasiment stable entre 2023 et 2024

## SECTEUR JEUNESSE

**4461**

JEUNES DIFFÉRENTS  
ISSUS DE **3798 FAMILLES**

47 % DE FILLES  
53 % DE GARÇONS

moins de 6 ans	1%
6 à 11 ans	24%
12 à 17 ans	73%
18 ans et +	2%



**À noter,** une légère baisse de la fréquentation de 2,7 % entre 2023 et 2024

## JOURNÉES ENFANTS

**240 649**

accueils de loisirs	<b>44 107</b>	+7,03%/2023
les mercredis	<b>21 482</b>	+0,34%/2023
les périscolaires	<b>165 573</b>	+1,68%/2023
les CVL	<b>9 387</b>	-6,39%/2023



**À noter** La fréquentation en 2024 a enregistré une augmentation + 2,15 % par rapport à 2023.

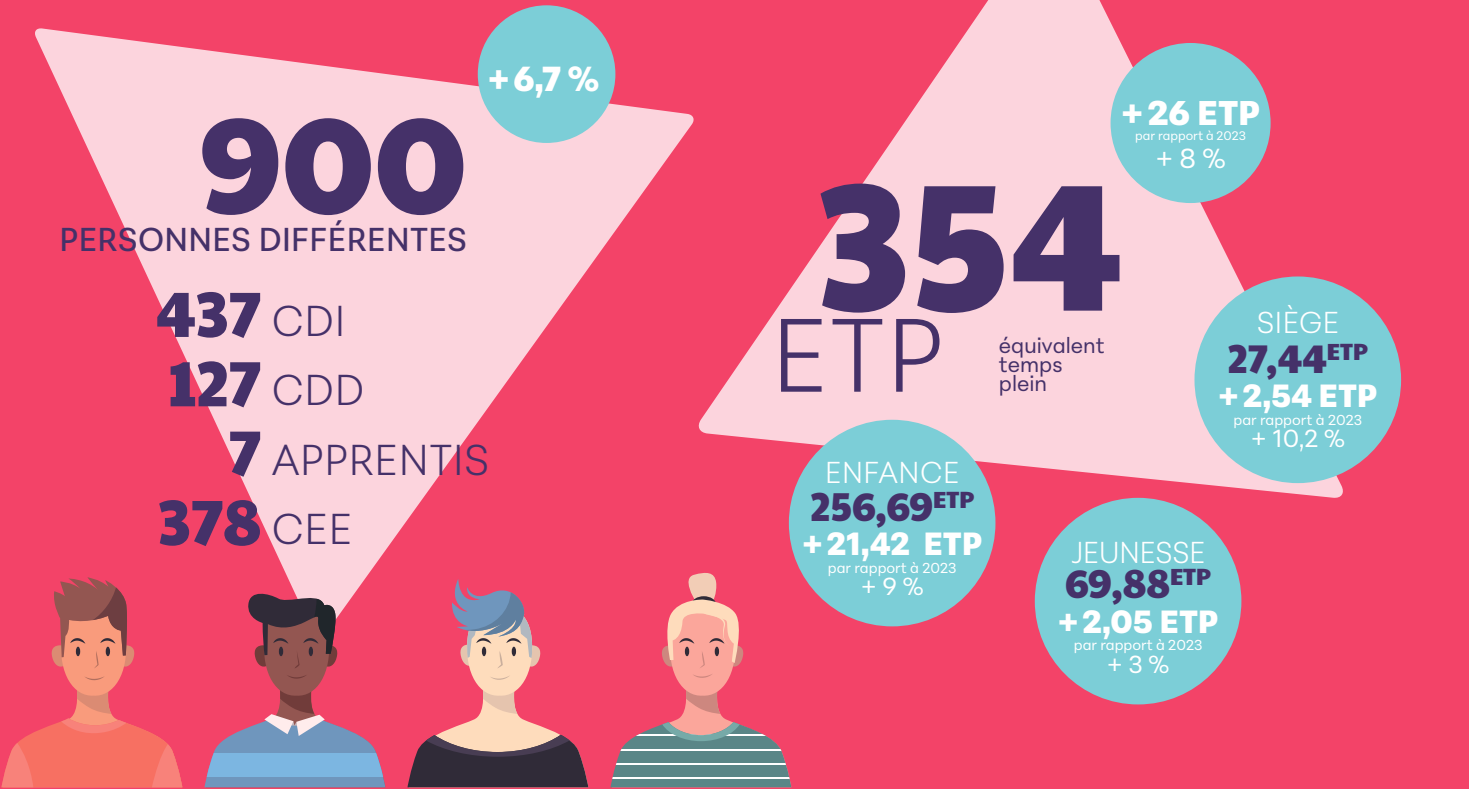
*Ne figurent pas dans ces chiffres toutes les participations de jeunes à des activités non habilitées (soirées, accueils libres, sorties, animations et permanences dans les collèges...)*

## En synthèse

la fréquentation à nos activités a légèrement augmenté de 2,15 % par rapport à 2023. Il est à noter une augmentation de la fréquentation dans les accueils de loisirs sans hébergement (+7,03%) et une baisse de la fréquentation en centres de vacances avec hébergement (-6,39%) pour la première fois depuis plusieurs années.



# Sous l'angle du personnel



Pour le siège, on notera une évolution qui peut paraître importante, cependant elle avait été contenue dans les années passées et, de plus, est intégré dans cet effectif ~ 1 ETP (de personnes cumulées en congé de maternité remplacées par des personnes en cdd), soit en définitif que +6 %.

De manière concrète nous avons renforcé le service comptabilité et créé un poste de contrôle de gestion. Une des principales difficultés, même si moins prégnante que l'année passée, a été celle de la stabilisation des équipes (notamment enfance) du fait d'un gros turn-over et d'une difficulté majeure à recruter certainement en

lien avec l'attractivité de certains métiers et l'évolution du « rapport au travail dans notre société ». Cette difficulté à recruter s'est aussi fait ressentir sur des postes d'animateurs jeunes, où nous avons mis plusieurs mois à pouvoir finaliser certains recrutements.

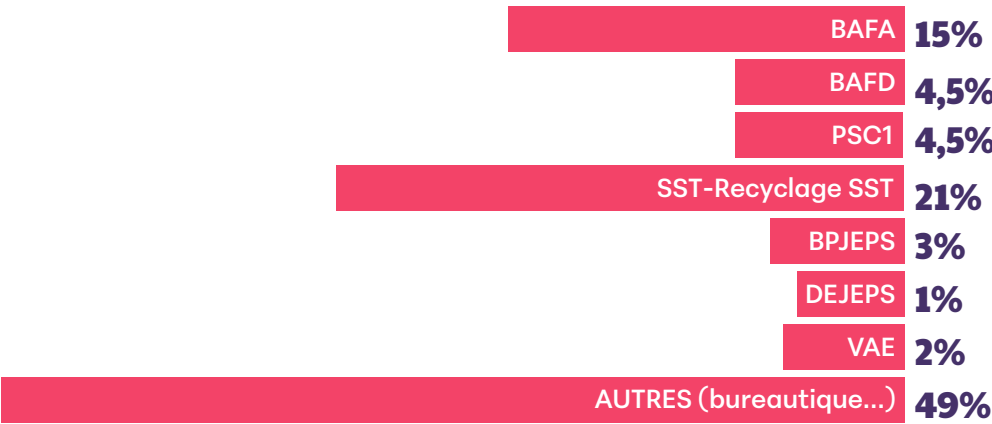
# Sous l'angle de la formation

**189 salariés ont pu bénéficier en 2024 d'une formation**, ce qui représente un budget de 96 472,14 € soit + 36% par rapport à 2023.

La formation de nos équipes est une priorité dans un contexte où les publics demandent une

expertise dans l'accompagnement pédagogique de plus en plus pointue. En parallèle de notre plan de développement des compétences qui permet à nos salariés de bénéficier de formations qualifiantes, nous mettons en place

toute une série de formations collectives thématiques (inclusion des publics porteurs de handicaps, courants pédagogiques, troubles du comportement etc.), pour permettre à nos animateurs de gagner en compétences.



# LA FÉDÉ ...

## un accompagnement de la présence des services

Voici quelques éléments qui donnent des indicateurs concernant l'activité des fonctions ressources :

SERVICE PAYE	
7462	FICHES DE SALAIRES DONT 994 POUR LES 20 ASSOCIATIONS DU RÉSEAU UTILISATRICES DU SERVICE
DÉPLOIEMENT DES OUTILS	
47	SEMAINES D'ANIMATION 11270 ENFANTS ET JEUNES CONCERNÉS Non à la haine, Kest'en sexe, Tous migrants, Dessine-moi l'écologie, Dessin pour la paix, Sécurité routière, Promenons-nous Web, Lâcher de ballon stratosphérique, DES-INFOX, Toi, moi et les autres !
L'ÉQUIPE DE DIRECTION ET DE COORDINATION	
129	RÉUNIONS AVEC LES ASSOCIATIONS DU RÉSEAU
796	RÉUNIONS D'ACCOMPAGNEMENT TECHNIQUE & PÉDAGOGIQUE AVEC LES PROFESSIONNELS DE TERRAIN ET LES INTERLOCUTEURS TECHNIQUES OU POLITIQUES DES COLLECTIVITÉS PARTENAIRES
40	RÉUNIONS AVEC LES TÊTES DE RÉSEAUX OU ASSOCIATIONS PARTENAIRES
68	RÉUNIONS AVEC LES PARTENAIRES INSTITUTIONNELS
AUTRES SERVICES ADMINISTRATIFS	
384	SUPPORTS DE COMMUNICATION
92	DOSSIERS D'ASSURANCE
26	DOSSIERS FONJEP
43	DOSSIERS DE DEMANDES DE FINANCEMENTS À LA CAF
123 733	ÉCRITURES COMPTABLES

## Pour conclure

Derrière ces indicateurs chiffrés, ce sont des enfants, des jeunes, des bénévoles qui bénéficient au quotidien d'un accompagnement pour permettre à chacun de pouvoir s'épanouir et trouver sa place au sein d'une communauté vivante.

« L'éducation populaire c'est d'aider chacun à trouver son chemin personnel vers la culture – qui est élévation et affinement des facultés, donc épanouissement dans le respect de soi et des autres. L'éducation populaire s'adresse à tous les milieux. Elle se veut agent d'un développement culturel démocratique qui, par priorité, devrait atteindre ceux qui subissent les conséquences des inégalités et des injustices dans l'accès aux biens et aux valeurs de la culture. C'est un facteur de progrès social. »

Cette définition de l'éducation nous essayons de la mettre en œuvre au quotidien auprès de nos publics, par nos actions et par toutes les composantes de notre fédération.

# LA FÉDÉ ...

## Un Réseau

La base légitime et militante de notre fédération est notre réseau d'associations. Elles maillent les territoires et sont les acteurs qui, au quotidien, permettent aux habitants de se former, de se rencontrer, de partager à travers de multiples activités. Elles sont un vecteur essentiel de l'animation socioculturelle et de l'éducation populaire.

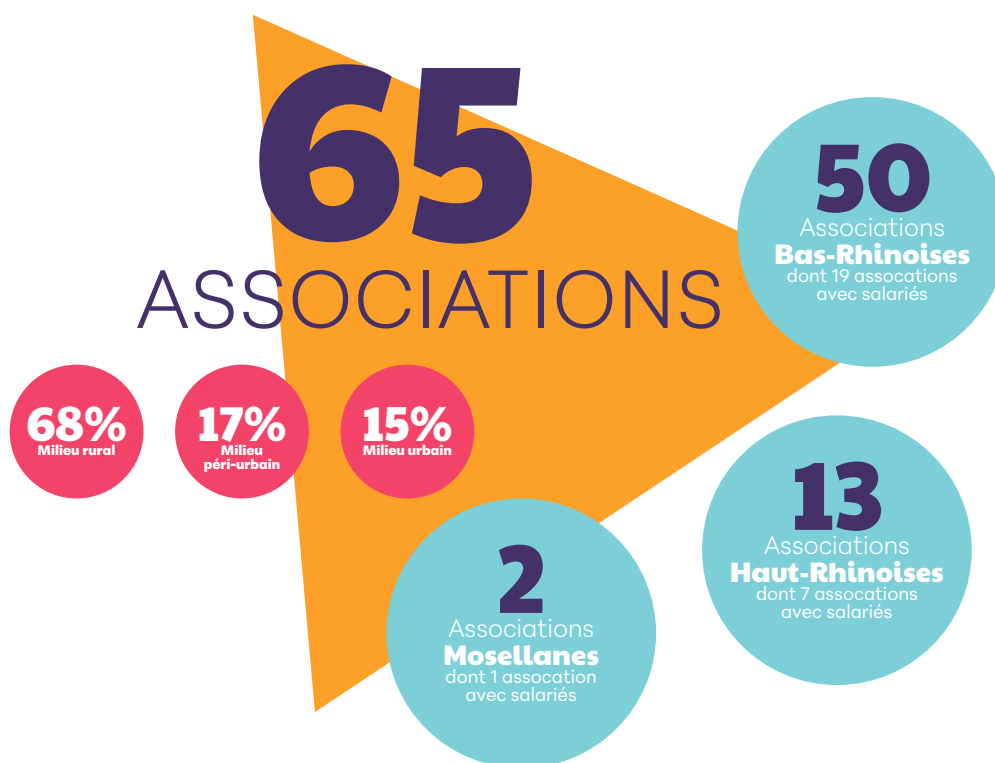
### UN RÉSEAU ASSOCIATIF COMPOSÉ À CE JOUR DE 65 ASSOCIATIONS

Quelle que soit l'implantation de ces associations pour la plupart en milieu rural ou dans des petites villes, elles servent toutes l'animation socio éducative et l'éducation

populaire. Leurs actions s'adressent à un large public allant de la petite enfance aux seniors. Ce sont des lieux d'intégration pour tous les habitants.

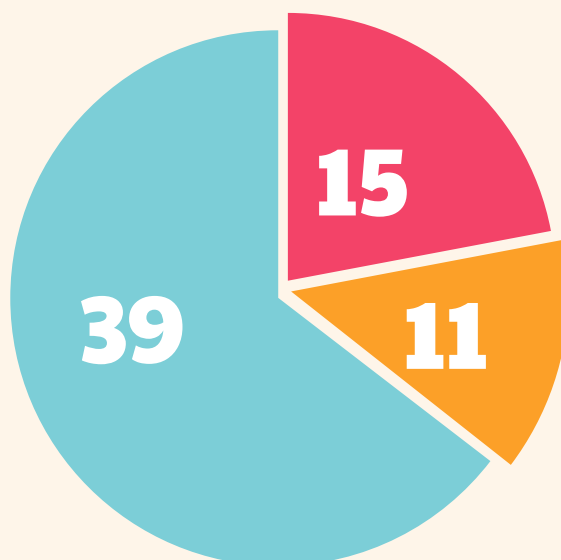
Elles développent leurs projets, soit par le biais d'activités, soit à travers l'animation et la gestion de structures d'accueil de la petite enfance, de l'enfance et de la jeunesse. Certaines d'entre-elles sont engagées dans le développement de l'action culturelle et de l'animation de la vie sociale.

Ce réseau est un formidable levier au service du lien social et permet aux habitants de participer à la vie de leurs territoires.



### Un réseau engagé dans les démarches Espace de Vie Sociale (EVS), ou Centre Social (CS).

● CSC ● EVS ● Pas d'agrément





# 65 ASSOCIATIONS MEMBRES DE LA FDMJC D'ALSACE

**CS** Agrément Centre Social  
**EVS** Agrément Espace de Vie Sociale  
 👤 Salarié.e.s permanent.e.s

## MOSELLE

**HAMADRYADES** Lemberg  
**LOISIRS JEUNESSE** Rohrbach-les-Bitche 👤

## PIÉMONT DES VOSGES

**MJC Barembach** EVS 👤  
**MJC Boersch** EVS 👤  
**MJC Ergersheim**  
**ALTER EGO** Hohengoeft 👤  
**EDO MUSIC** Nordheim  
**LES BOUTS D'ENTRAIN** Scharrachbergheim-Irmstett  
**LA COSTELLINE** Ranrupt  
**LES INDÉCIS DE LA ROSE** Rosheim  
**ZE HOPLA** Rosheim  
**ACTI'JEUNES** Urmatt 👤  
**ACP** Westhoffen  
**LE REPÈRE** Schirmeck EVS  
**OMS** Molsheim

## HAUT RHIN

**MJC Blodelsheim** 👤  
**CENTRE DE LOISIRS UTILES** Bollwiller 👤  
**MJC Bollwiller** CS 👤  
**MJC Colmar** 👤  
**SARCULTURE** Ensisheim 👤  
**PLANÈTE RÉCRÉ** Horbouurg-Wihr 👤  
**MJC Merxheim** EVS 👤  
**MJC LA BOBINE** Pfastatt CS 👤  
**LA MARGELLE** Staffelfelden CS 👤  
**CSC Pays de Thann** Thann CS 👤  
**MJC Cheval Blanc** Wintzheim EVS 👤  
**MJC Site Fernand Anna** Wittenheim 👤  
**MJC Altkirch** 👤

## VOSGES DU NORD

**MJC Dambach-Neunhoffen**  
**ALC Gumbrechtshoffen**  
**AIPZ Hochfelden** EVS  
**MJC Kirrwiller**  
**La Grange aux Paysages** Lorentzen EVS 👤  
**RAJ Pays de Saverne** EVS 👤  
**RAI Niederbronn-les-Bains** CS 👤  
**AOS Archéo** Sarre-Union  
**Centre Socioculturel Sarre-Union** CS 👤  
**GIC Sarre-Union** 👤  
**ACL Schoenbourg**  
**MJC Weiterswiller**  
**MJC Wingen-sur-Moder** EVS 👤

## RHIN NORD

**HORIZONS JEUNES** Brumath CS 👤  
**ACAL Drusenheim** 👤  
**CSC ROBERT SCHUMANN** Haguenau CS 👤  
**RÉSEAU JACK** Haguenau 👤  
**CENTRE CULTUREL HOERDT** EVS 👤  
**MJC Lauterbourg**  
**ASL Mittelhausen** EVS  
**MJC Neewiller**  
**MJC Oberhoffen-sur-Moder**  
**AVENIR RÉCRÉATIF ENFANT** Rountzenheim  
**SUR LES SENTIERS DU THÉÂTRE** Beinheim 👤  
**AFICEL Soufflenheim** 👤  
**Valoisirs** Woerth

## EUROMÉTROPOLE

**GÉNÉRATION CIRQUE** Achenheim 👤  
**ORIGINAL EVENT** Fegersheim  
**PELPASS** Strasbourg 👤  
**CSC ALBATROS** Lingolsheim CS 👤

## CENTRE ALSACE

**MJC Gerstheim** EVS  
**MJC La Vancelle** EVS  
**MJC Marckolsheim** EVS 👤  
**MJC Scherwiller**  
**ESPACE ENFANTS** Sundhouse EVS 👤  
**RAI du Ried de Marckolsheim** Sundhouse CS 👤  
**MJC Le Vivarium Villé** CS 👤

## Les caractéristiques de notre réseau associatif en 2024

Notre réseau d'associations compte 65 membres dont ~40 % ont des salariés permanents, avec des écarts d'effectifs très importants allant de 1 à plus de 50 ETP (la grande majorité ayant moins de 5 ETP) et ~ 60 % des associations fonctionnent avec la seule énergie militante de leurs bénévoles.

Sous l'angle des liens avec notre réseau associatif, il apparaît qu'ils se sont resserrés, notamment à travers :

- l'accompagnement et le suivi que nous avons assurés dans le cadre des dynamiques Espaces de Vie Sociale et Centre Social
- les conseils prodigués par le service paie, le secrétariat de direction, la cellule appui
- des conseils juridiques et RH ou des projections financières ;

- l'organisation de réunions spécifiques avec les directeurs ou responsables salariés des associations membres
- la participation des associations aux temps collectifs proposés par la FD (journées des professionnels, réunions, formations etc...)

Dans le cadre de la démarche d'élaboration de notre projet associatif, nous avons rencontré une grande partie des associations qui compose notre réseau. Ces rencontres ont permis de mettre en lumière que dans le contexte actuel et au regard de la complexité de gestion à laquelle les associations ont à faire face, il faut impérativement mettre en place un accompagnement plus appuyé. Cela va être mis en œuvre en 2025 avec des moyens supplémentaires qui vont être déployés.

# Les territoires partenaires

En 2024, nous avons renouvelé les conventions avec les Communes d'Entzheim, d'Eschau, de Molsheim et des Communautés de Communes du Pays de la Zorn, de Sauer Pechelbronn et du Kochersberg pour la mise en œuvre de l'animation jeunesse sur ces territoires. D'un commun accord nous avons mis un terme au partenariat avec la ville de Bischheim et créé un nouveau partenariat avec la ville de Reichstett qui va démarrer en 2025.

En 2024, nous avons renouvelé les DSP pour la gestion des accueils périscolaires avec la Communauté de Communes de la Plaine du Rhin et la Commune de Geispolsheim. Nous avons également renouvelé la convention avec la Commune d'Entzheim pour la gestion des accueils périscolaires. Dans plusieurs territoires, il y a eu de l'accroissement d'activité par l'augmentation de la fréquentation dans nos structures d'accueils.

## Collectivités partenaires ENFANCE & JEUNESSE

en convention ou en DSP avec la FDMJC ALSACE

 Animation Jeunesse

 Structure d'accueil périscolaire

 Autre accueil FDMJC ALSACE

 Convention spécifique (accompagnement culture, déploiement outils de citoyenneté...)

 En projets

### CC Région de Molsheim-Mutzig

Ville de Molsheim 

Ville de Mutzig 

Soultz-les-Bains 

Ergersheim 

Duttlenheim 

Regroupement EEDDDA   
(Ernolsheim-sur-Bruche, Ergersheim, Duttlenheim, Duppigheim, Dachstein, Altorf)

### Typologie des collectivités partenaires « politiques jeunesse » et cadres des partenariats

#### Cadre du partenariat :

- 1 délégation de service public (DSP)
- 22 conventions de partenariat

#### Type de collectivités :

- 8 communes de l'Eurométropole
- 3 villes Molsheim, Mutzig et Reichstett
- 12 structures intercommunales

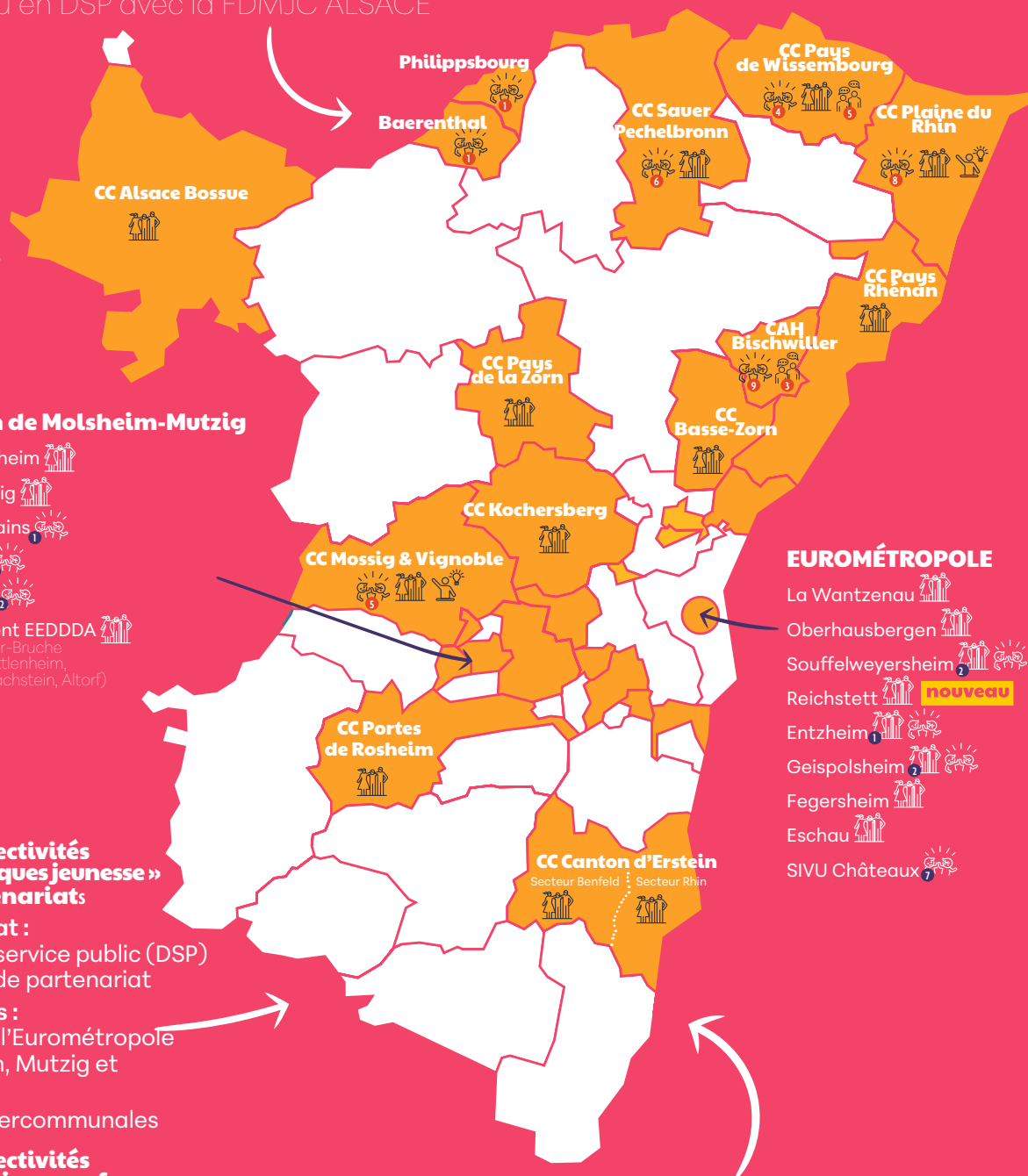
### Typologie des collectivités partenaires « politiques enfance » et cadres des partenariats

#### Cadre du partenariat :

- 8 délégations de service public (DSP)
- 6 conventions de partenariat

#### Type de collectivités :

- 4 territoires de l'Eurométropole
- 5 communes
- 5 structures intercommunales



Cela nous conduit à gérer **60 structures d'accueils** avec la particularité de gérer des structures parmi les plus importantes du département (> 200 enfants), mais aussi parmi les plus petites (~15 enfants), ce qui met en évidence notre capacité d'adaptation aux réalités locales, sans être dans une logique basée essentiellement sur la rentabilité économique.

# Lien enfance jeunesse

**Au-delà de la gestion des accueils, et tel que nous l'avons toujours mis en avant dans notre projet, nous menons, en concertation avec certaines collectivités locales, des actions portant notamment sur la question du « lien enfance jeunesse ».**

Ces actions de passerelles entre l'enfance et la jeunesse passent soit par des personnels affectés spécifiquement à cette mission, soit par des temps d'animation spécifique entre les « structures enfance et jeunesse »



## Partenariats spécifiques thématiques

### Commune de Geispolsheim / action culturelle :

la Commune a passé, il y a 14 ans, une convention avec la FDMJC du Bas-Rhin, pour gérer et développer un projet culturel « pour et par » les habitants à partir de l'Espace Culturel Malraux. Ce projet, bien installé, continue à se développer et à s'adapter au territoire lui permettant ainsi d'apporter des réponses adaptées aux attentes de la Commune de Geispolsheim.

### Commune de Lauterbourg/MJC Base de voile

Dans le cadre du projet de la base de voile de la MJC de Lauterbourg, nous salarions une personne diplômée en BE voile mis à disposition de la MJC dans le cadre d'un partenariat entre la commune de Lauterbourg, la Communauté de Communes de la Plaine du Rhin, la MJC de Lauterbourg et la FDMJC d'Alsace.

## En bref ...

**L'ensemble des activités développées par notre réseau a pour socle commun l'animation enfance, jeunesse, l'organisation de manifestations, le développement d'activités de proximité par et pour les habitants et l'animation des territoires. Le rôle de la FD consiste à accompagner les membres de son réseau par la formation, l'information, le développement de services et de projets, l'aide au fonctionnement et au développement...**

En 2024, cela s'est notamment matérialisé (outre le travail administratif de l'ombre) par la participation des coordinateurs de la FD et de l'équipe de direction à :

- 129** réunions avec les associations du réseau
- 796** réunions d'accompagnement technique et pédagogique avec les professionnels de terrain et les interlocuteurs techniques ou politiques des collectivités partenaires
- 40** réunions avec les têtes de réseaux ou associations partenaires ou desquelles la FDMJC est membre
- 68** réunions avec les partenaires institutionnels

Au-delà des éléments quantitatifs, il apparaît que cet accompagnement de proximité est repéré comme apportant une réelle plus-value aux acteurs de terrain ce qui nous permet de renforcer notre légitimité et de faire avancer l'esprit de réseau.

Nous avons renforcé notre présence auprès des associations de notre réseau en allant à leur rencontre dans le cadre de la démarche autour de la définition de notre projet associatif. Cette présence va encore se développer, car de nouveaux moyens vont être déployés en 2025 dans l'objectif de renforcer notre accompagnement.

Notre rôle consiste à appréhender cette diversité et cette richesse et à proposer un accompagnement de proximité et de qualité, adapté et au service des acteurs et des projets menés.



# Animation territoriale enfance jeunesse

## RENFORCER LE COLLECTIF DANS UNE LOGIQUE D'ÉDUCATION POPULAIRE

**Comme de nombreux acteurs du secteur associatif, la FDMJC d'Alsace est confrontée à des difficultés régulières en matière de recrutement. Le manque de professionnels qualifiés, disponibles et engagés s'explique par un ensemble de facteurs : une rémunération peu attractive, des temps partiels fréquents, notamment dans le champ périscolaire et un déficit global d'attractivité des métiers de l'animation.**

Face à ce constat, nous déployons plusieurs leviers pour fidéliser les équipes et faire en sorte que **ces difficultés ne soient pas des fatalités** : amélioration des temps de travail, versement d'une prime de partage de la valeur, valorisation de l'implication...

Mais au-delà de ces mesures, ce qui fait la singularité de notre réseau, **c'est notre capacité à créer du lien et à structurer des dynamiques collectives autour des professionnels.**

Cette mise en réseau est bien plus qu'un outil de gestion : **elle incarne notre conception de l'éducation populaire**, où le développement professionnel passe par **le partage, la coopération** et l'intelligence collective. Ces temps de regroupement permettent de rompre l'isolement, d'enrichir les savoirs et **de renforcer le sentiment d'appartenance à un projet commun.**

Nous avons à cœur de faire évoluer ces temps pour qu'ils

répondent au mieux aux besoins et aux attentes des équipes. Pour **les animateurs jeunesse**, une réflexion a été engagée en 2024 sur la forme de ces temps collectifs. C'est dans cette optique que nous n'avons pas reconduit le traditionnel séminaire à Baerenthal, afin de sortir d'une logique de répétition et de nous permettre de nous ouvrir de nouvelles perspectives.

Pour **les directeurs d'accueils périscolaires**, un groupe de travail restreint a été constitué avec les coordinatrices enfance pour co-construire les contenus des journées professionnelles. Ces moments ont permis d'approfondir le sens de notre action, d'anticiper les projets à venir et d'ancrer notre travail dans les réalités de terrain. Ils ont aussi été l'occasion de vivre des temps conviviaux essentiels à la cohésion.

Ces regroupements ont également été mobilisés pour associer les professionnels aux chantiers structurants de la Fédération : élaboration du projet associatif, amélioration des process internes, évolution des pratiques de coordination. En 2024, **quatre journées professionnelles et un séminaire de deux jours** ont ainsi été proposés aux directeurs d'accueils périscolaires du réseau (FDMJC et associations membres) en octobre à l'Auberge des 2 Rives à Strasbourg.

Nous avons également organisé une journée spécifique à destination **des directeurs enfance-jeunesse** mobilisés durant l'été.

À la demande des équipes, nous avons fait évoluer l'organisation **des journées de pré-rentree** : la partie descendante a été concentrée sur une seule matinée, libérant du temps pour que les équipes puissent préparer la rentrée au sein de leurs structures. Enfin, **une rencontre d'une demi-journée** a rassemblé l'ensemble des équipes périscolaires – soit près de **400 personnes** – à l'espace culturel des 7 Arpents. Ce temps fort s'est prolongé par un moment convivial sous forme **d'afterwork**, renforçant encore l'esprit de réseau et la cohésion des équipes.







# La coopération transfrontière

## PARTICIPATION AU RÉSEAU JEUNESSE PAMINA

**Ce réseau regroupe de nombreux partenaires institutionnels et associatifs des deux côtés du Rhin.**

Il permet aux structures membres de collaborer sur des projets communs et de co-construire des actions favorisant la rencontre interculturelle et la citoyenneté européenne.

En 2024, sept réunions du Réseau Jeunesse PAMINA ont été organisées, mais aucune Journée PAMINA n'a pu se tenir cette année, marquant un léger ralentissement de cette dynamique.

En revanche, 2025 marque un nouvel élan avec l'arrivée d'un nouveau partenaire français (Animation jeunesse du Pays de Wissembourg) qui a permis de relancer une dynamique autour de ces journées de rencontre

## LE PAMIN CAMP

**Le second axe de travail repose sur l'organisation du PAMINA CAMP, un séjour interculturel franco-allemand qui a lieu chaque été.**

L'édition 2024 s'est déroulée en août, réunissant 30 jeunes – 13 français et 17 allemands – autour d'activités sportives, culturelles et ludiques favorisant l'échange et la découverte mutuelle. Ce camp est porté en partenariat avec les structures jeunesse de Rastatt, Graubau Stutensee, Sportkreisjugend Karlsruhe, FDMJC Plaine du Rhin et FDMJC Basse-Zorn.

La préparation du séjour a donné lieu à 10 réunions en 2024 : 7 réunions de préparation en amont, 1 réunion de bilan après le camp, et 2 réunions en fin d'année pour construire l'édition 2025. Cette dernière est d'ores et déjà prévue pour août 2025, avec les mêmes partenaires.





# Notre démarche pour préserver notre environnement

En 2024, le réseau de la FDMJC d'Alsace a poursuivi avec conviction son engagement en faveur des enjeux environnementaux. Tout au long de l'année, de nombreux projets ont été conçus et portés par les enfants et les jeunes, accompagnés par les professionnels de nos structures. Ces actions, ancrées dans le quotidien, ont permis de sensibiliser, d'expérimenter et d'agir concrètement autour des questions écologiques.

Dans cette dynamique, plusieurs professionnels ont été accompagnés par des structures expertes en éducation à l'environnement. Grâce à cet appui, ils ont pu enrichir leurs pratiques pédagogiques en développant des activités de pleine nature, menées en toute saison et par tous les temps. Ces temps dehors renforcent le lien sensible à l'environnement et encouragent une approche plus respectueuse du vivant.

Par ailleurs, dans la continuité des initiatives amorcées en 2023, plusieurs professionnels du réseau ont été formés à l'outil **La Fresque du Climat**. Ce dispositif ludique et collaboratif, basé sur un jeu de cartes,

permet de visualiser les causes et les conséquences du dérèglement climatique. Il ouvre ensuite la voie à une réflexion collective sur les actions à entreprendre et les comportements à adopter pour limiter les émissions de gaz à effet de serre – enjeu majeur de notre époque.

Conscients également de notre rôle en tant qu'acteur économique et partie prenante de **l'économie sociale et solidaire**, nous poursuivons, dès que possible, notre engagement en faveur **des circuits courts et des producteurs locaux**. Ce choix s'inscrit pleinement dans notre volonté de réduire notre impact environnemental tout en soutenant des dynamiques territoriales responsables et durables.

Enfin, en 2024, nous avons bénéficié de l'accompagnement de l'association Eco-Manifestation d'Alsace et

obtenu le niveau 2 du label éco-manifestation. Nous proposons également à nos salariés, en 2024, pour la quatrième année consécutive, de participer au challenge "Au boulot à vélo".





# Nos outils et démarches pédagogiques

**L'accompagnement des animateurs sur les territoires est renforcé par nos outils pédagogiques qui, partant d'un constat, répondent à des sujets d'ordre sociétal importants pour la jeunesse, et sur lesquels il est important d'agir en lien avec les partenaires locaux.**

## Savoir, comprendre, agir pour dire non à la haine

Face à la montée des discours de haine et aux tensions sociales actuelles, notre outil pédagogique a été réactualisé pour mieux répondre aux réalités vécues par les jeunes. L'exposition, déjà largement diffusée, a été repensée sans être remplacée, afin d'en renforcer l'impact éducatif et citoyen.

Cinq modules ont été mis à jour : une frise historique interactive, un puzzle cube enrichi, un atelier du langage sur les stéréotypes et les discriminations, des posters débats plus nuancés, un atelier sur la liberté d'expression, et un dernier centré sur l'action concrète. Ces évolutions visent à développer l'esprit critique, favoriser l'échange et inciter à l'engagement.

Conçue comme un outil vivant et collaboratif, l'exposition continue de s'adapter aux contextes locaux et aux retours des jeunes et des structures. Cette réactualisation incarne notre volonté collective d'agir, de résister à la banalisation de la haine, et de réaffirmer la force de l'éducation populaire.

**Nous avons réalisé 6 semaines d'animations en 2024 auprès de 1500 élèves**



## Cartooning for peace

Dessins pour la Paix !

L'exposition Dessins pour la Paix ! continue de susciter l'intérêt, sans doute en raison de son thème fort et de l'actualité marquée par les conflits.

À travers les dessins de presse, elle permet d'aborder de manière simple mais percutante des notions essentielles : liberté d'expression, censure, religion, racisme, droits des femmes ou encore le rôle d'Internet. Les échanges avec les élèves ont été particulièrement riches autour de ces sujets sensibles mais fondamentaux pour la construction d'une citoyenneté éclairée.

Elle reste donc un outil éducatif pertinent, apprécié pour sa capacité à faire réfléchir, débattre et ouvrir le dialogue sur des enjeux complexes.

**Nous avons réalisé 6 semaines d'animations en 2024 auprès de 2100 élèves.**

## Tous migrants !

L'exposition Tous Migrants s'appuie sur la force du dessin de presse international pour retracer le parcours complexe des personnes migrantes, depuis les causes du départ jusqu'au processus d'intégration dans un nouveau pays, en passant par les nombreuses difficultés rencontrées sur la route de l'exil.

Malgré la qualité pédagogique de cette exposition, force est de constater qu'elle a été peu demandée cette année. Ce thème, pourtant central dans l'actualité, reste sensible et suscite parfois des réticences. Est-il perçu comme trop polémique ? Nous nous interrogeons, car les échanges menés avec les classes qui ont découvert l'exposition ont démontré tout son intérêt éducatif.

À travers les dessins percutants de caricaturistes du monde entier, les élèves sont amenés à réfléchir, à déconstruire les préjugés, et à s'ouvrir à une réalité humaine souvent méconnue. L'exposition invite à l'empathie, au dialogue et à la compréhension d'enjeux majeurs pour nos sociétés. Elle permet de traiter un sujet complexe de manière accessible, sans imposer un discours, mais en suscitant des questionnements.

Nous espérons qu'en 2025, l'exposition rencontrera un plus large écho dans les établissements scolaires. Car plus que jamais, il est essentiel d'outiller les jeunes pour qu'ils puissent appréhender avec lucidité et humanité les grands débats de notre époque.

**Nous avons réalisé 2 semaines d'animations en 2024 auprès de 700 élèves.**



## Dessine-moi l'écologie

Une exposition conçue par l'association Cartooning for Peace, a bien circulé en 2024 dans notre réseau et a suscité un vif intérêt auprès des structures éducatives, des jeunes et du grand public. Son format original – le dessin de presse – a permis d'aborder les grands enjeux environnementaux de manière accessible, critique et engageante.

Réchauffement climatique, biodiversité, pollution, inégalités environnementales : à travers l'humour et la force des images, l'exposition invite à réfléchir autrement, à débattre et à s'impliquer. Les jeunes y trouvent un langage visuel direct, qui stimule leur curiosité et leur esprit critique.

En mêlant éducation à l'écologie, éducation aux médias et éveil citoyen, cet outil s'est révélé particulièrement pertinent dans un contexte où les préoccupations climatiques sont centrales, mais parfois difficiles à aborder en milieu éducatif.

L'exposition continuera de circuler en 2025, avec l'ambition de toucher encore plus de jeunes et de les accompagner dans la compréhension des enjeux écologiques et dans l'envie d'agir pour un monde plus juste et durable.

**En 2024, l'outil a été déployé dans notre réseau durant 6 semaines d'itinérance et 2500 jeunes ont pu en bénéficier.**

## DES - INFOX

En 2024, l'acquisition de l'exposition interactive DES-INFOX ! a permis de sensibiliser les adolescents (12-18 ans) à la question des fausses informations. Composée de six modules variés (jeu, vidéo, immersion sensorielle, panneaux explicatifs...), cette exposition a offert une approche ludique et immersive, renforcée par des éléments graphiques en 3D. Conçue par le réseau confédéral des MJC, elle a contribué à l'éducation aux médias et à l'esprit critique des jeunes en favorisant des expériences interactives adaptées à leur âge et à leurs usages numériques.

**En 2024 ce sont près de 2300 élèves touchés sur 6 semaines d'animation**

## Promenons-nous dans le Web

L'exposition "Promenons-nous dans le Web", conçue pour sensibiliser les jeunes aux dangers et dérives liés à l'usage d'Internet et des réseaux sociaux, est actuellement en cours de réactualisation en partenariat avec la Mutuelle Sociale Agricole.

Avec l'évolution extrêmement rapide des usages numériques, certains contenus de l'exposition ont aujourd'hui besoin d'être mis à jour pour mieux refléter les réalités que rencontrent les jeunes : cyberharcèlement, sexting, usurpation d'identité, manipulation, embrigadement ou encore cyberprédation. Ces phénomènes, en forte progression, touchent un public jeune souvent peu préparé, tandis que les parents et les équipes éducatives se retrouvent parfois démunis face à ces problématiques.

Bien que très pertinente et toujours sollicitée, cette exposition a, ces derniers temps, peu circulé. Ce constat s'explique notamment par le besoin de la faire évoluer pour rester pleinement en phase avec les nouveaux enjeux du numérique. Lors de nos interventions en établissements scolaires, le dialogue avec les élèves confirme l'impact très concret des réseaux sociaux sur leur quotidien. Beaucoup évoquent des situations de harcèlement, de pression, ou de violences en ligne.

Face à ces constats, il est devenu nécessaire de renforcer cet outil et de l'adapter à la réalité actuelle, pour qu'il reste un levier efficace de prévention et de sensibilisation dans le cadre de l'éducation aux médias. La nouvelle version visera à mieux accompagner élèves, parents et professionnels dans la compréhension et la gestion de ces enjeux.

**En 2024, l'outil a été déployé dans notre réseau durant 2 semaines d'itinérance et 750 jeunes ont pu en bénéficier.**





## Kest'en sexe

L'année 2024 a été marquée par un engagement fort dans le cadre des interventions d'éducation à la sexualité, rendues obligatoires par la loi dans les établissements scolaires, du collège au lycée. Notre association a pleinement investi ce champ en déployant des actions ciblées et adaptées, en particulier grâce à l'utilisation de la malle pédagogique « Kest'en sexe », largement saluée par les équipes éducatives.

Les établissements scolaires ont réservé un accueil très positif à cet outil, le jugeant pertinent, concret et en phase avec les enjeux actuels de notre société, notamment en matière de lutte contre les violences sexistes et sexuelles, de respect du consentement et d'égalité entre les sexes.

Un partenariat renforcé a également été mis en place avec les infirmières scolaires, permettant de croiser les approches éducatives et sanitaires. Cette collaboration étroite avec les professionnels de santé a permis de proposer des interventions plus complètes, mieux ancrées dans la réalité des jeunes, et davantage en lien avec les besoins identifiés sur le terrain.

**En 2024, l'outil a été déployé dans notre réseau durant 10 semaines d'itinérance et 600 jeunes ont pu en bénéficier.**



## Toi, moi, et les autres !

L'exposition Toi, moi et les autres ! a plutôt bien circulé cette année dans nos structures périscolaires, avec un bon accueil de la part des équipes et des enfants.

Conçu à la suite de l'outil Non à la haine, cet outil ludique et pédagogique est spécifiquement adapté au jeune public. Il aborde de manière interactive et accessible des thématiques essentielles telles que l'égalité, les différences, les droits de l'enfant, la solidarité, le respect des autres ou encore les préjugés.

À travers ses six ateliers variés mêlant jeux, théâtre, images, débats et réflexion collective, l'exposition permet aux enfants de mieux comprendre leur rapport aux autres, de développer leur esprit critique et de s'initier aux valeurs citoyennes dès le plus jeune âge.

Son format immersif et participatif a facilité la mobilisation des enfants et encouragé des échanges riches. Nous saluons donc la pertinence de cet outil, qui mérite de continuer son itinérance et d'être valorisé dans nos futurs projets éducatifs.

**En 2024, l'outil a été déployé dans les lycées durant 6 semaines d'interventions et 520 enfants ont pu en bénéficier.**

## NOUVEAU

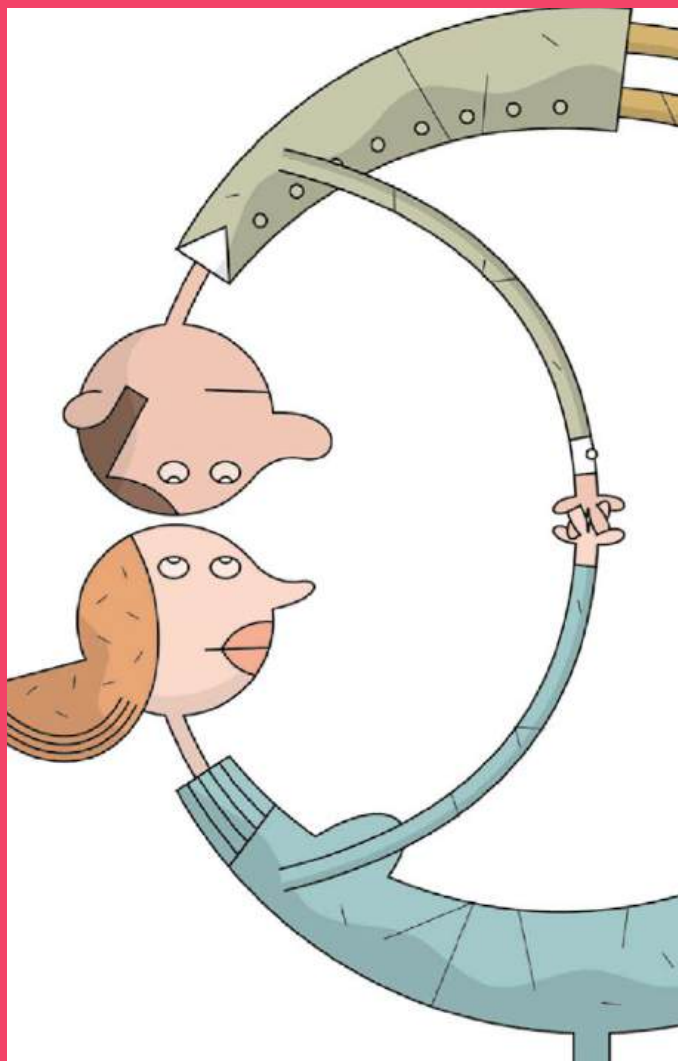
## Dessine-moi l'égalité des genres

*De l'association Cartooning for Peace*

**En 2024, notre association s'est dotée de l'exposition « Dessine-moi l'égalité des genres », un nouvel outil de sensibilisation destiné aux jeunes. À travers des visuels percutants, des messages clairs et des supports interactifs, cette exposition aborde de manière accessible les notions de stéréotypes de genre, d'égalité filles-garçons et de respect dans les relations.**

L'acquisition de cette exposition répond à un besoin grandissant de sensibilisation des jeunes aux enjeux d'égalité. Elle permet d'ouvrir le dialogue dans les établissements scolaires, centres sociaux ou structures jeunesse, en s'appuyant sur des supports visuels qui parlent à leur génération et la poussent à réfléchir autrement.

Pertinente et ancrée dans les réalités actuelles, l'exposition favorise la prise de conscience, l'esprit critique et la déconstruction des clichés dès le plus jeune âge, en cohérence avec nos actions de prévention des violences sexistes et de promotion d'une société plus juste et inclusive.





NOUVEAU

## Chez Fraise !

### Sensibiliser les jeunes à une alimentation raisonnée

En 2024, notre association s'est dotée de l'exposition « Chez Fraise ! », créée par la Confédération des MJC de France, dans le cadre de ses actions d'éducation populaire. Cette exposition aborde de façon ludique, interactive et pédagogique les enjeux d'une alimentation plus responsable, raisonnée et durable.

Pensée spécifiquement pour les jeunes, « Chez Fraise ! » met en lumière les impacts de nos choix alimentaires sur la santé, l'environnement, l'économie locale et la justice sociale. Elle interpelle les visiteurs à travers un parcours immersif et des dispositifs participatifs, qui favorisent la prise de conscience sans culpabilisation, et incitent à repenser nos habitudes de consommation.

#### Un outil pertinent pour les jeunes

Dans un contexte où les problématiques liées au gaspillage alimentaire, à la malbouffe et à l'empreinte écologique deviennent centrales, il est essentiel d'outiller les jeunes avec des repères clairs et accessibles. L'exposition « Chez Fraise ! » propose un langage visuel attrayant et une scénographie adaptée, qui permettent aux adolescents de comprendre les enjeux globaux à partir de leur quotidien (cantine, supermarché, publicité, réseaux sociaux...).

Elle favorise le développement de l'esprit critique face à la société de consommation, tout en valorisant des alternatives concrètes : circuits courts, saisonnalité, cuisine maison, éducation au goût, etc.

#### Une démarche collective et éducative

Cette exposition s'intègre pleinement dans notre projet éducatif global, en lien avec les thématiques de la santé, de l'environnement et de la citoyenneté. Elle peut être déployée dans les établissements scolaires, les structures jeunesse, ou à l'occasion d'événements locaux.

Elle permet aussi de créer des ponts entre les jeunes, les familles et les acteurs du territoire (producteurs locaux, associations environnementales, collectivités), en favorisant une approche collective des enjeux alimentaires.

L'exposition « Chez Fraise ! » incarne ainsi notre volonté de promouvoir une éducation à la consommation responsable, engagée et adaptée aux réalités des jeunes générations.

Bienvenue !

Chez *fraise*



Une exposition pédagogique pour une alimentation écologique.

## FORMATIONS

**Des formations pour renforcer les pratiques éducatives. Tout au long de l'année, notre association propose des formations à destination des animateurs et professionnels de l'éducation, centrées sur l'utilisation de nos outils pédagogiques ainsi que ceux de nos partenaires.**

Ces temps de formation permettent de s'approprier des contenus actualisés, d'explorer des démarches participatives et de se former à l'animation d'ateliers autour de thématiques essentielles : lutte contre les discriminations, éducation à la citoyenneté, écologie, liberté d'expression, ou encore déconstruction des stéréotypes.

Au-delà de la transmission d'outils, ces formations sont aussi des espaces d'échange entre professionnels, pour mutualiser les pratiques, partager les expériences de terrain et réfléchir ensemble à la posture éducative à adopter face aux enjeux actuels.

Ces formations sont ouvertes à tous les acteurs éducatifs souhaitant enrichir leurs pratiques, renforcer leur capacité à faire réfléchir et à faire agir les jeunes, dans un cadre bienveillant, collaboratif et engagé

# CULTURE SCIENTIFIQUE

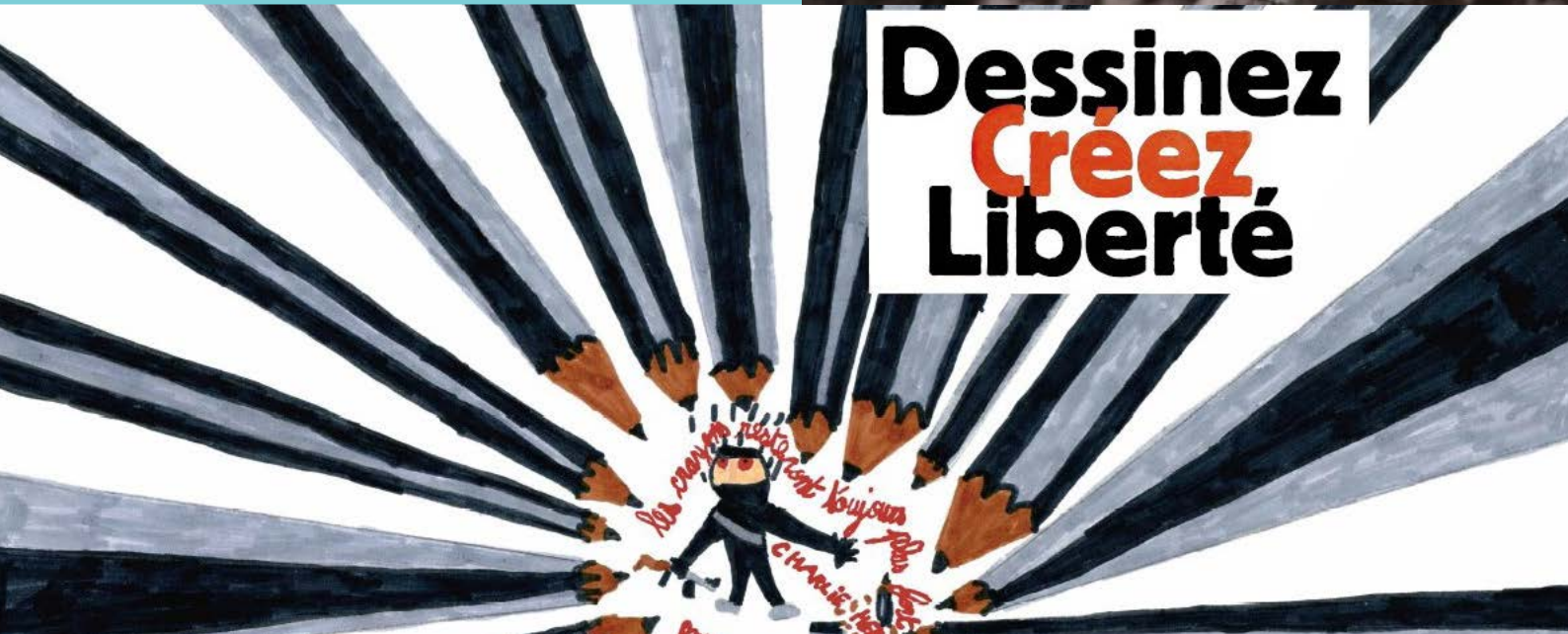
## Un ballon pour mon école

Le CNES et Planète Sciences mettent en œuvre des ballons stratosphériques expérimentaux depuis 1992, notamment dans le cadre de l'opération scolaire "Un Ballon pour l'Ecole" (UBPE).

Le CNES contribue également au financement de l'activité. Deux projets ont été réalisés le premier dans le Lycée du Gymnase Jean Sturm et le second au collège Charles WALCH de Thann.

Nous assurerons le suivi ainsi que le lâcher de ces ballons. En effet nous bénéficions de l'agrément nécessaire pour mener à bien ce type d'activité.

**Déjà 5 projets programmés en 2025**



## PARTENARIAT

**Notre association collabore depuis plusieurs années avec Dessinez Créez Liberté, une structure fondée par le journal Charlie Hebdo et l'association Touche pas à mon pote, avec l'objectif commun de défendre la liberté d'expression et de promouvoir les droits humains auprès des jeunes, à travers le dessin.**

Dans le cadre de ce partenariat, un outil pédagogique sur le harcèlement scolaire a été conçu et largement diffusé. Pensé comme un support à la fois artistique, éducatif et interactif, il mêle dessins originaux, récits vécus, discussions guidées et mises en situation pour aborder la question du harcèlement sous un angle sensible et mobilisateur.

Cet outil a été mis en œuvre dans plusieurs collèges, avec des résultats très encourageants : les élèves ont pu s'exprimer, identifier les mécanismes du harcèlement et réfléchir collectivement à des solutions pour le prévenir. L'approche par le dessin facilite la parole et ouvre des espaces de dialogue sincères, loin des discours moralisateurs.

Ce partenariat illustre notre volonté de travailler avec des acteurs engagés pour proposer aux jeunes des outils concrets, actuels et porteurs de sens, en phase avec les enjeux qu'ils rencontrent au quotidien.

**L'ensemble de ces actions contribue activement à renforcer la mission éducative portée par nos animateurs sur le terrain. Bien au-delà des apprentissages techniques, elles participent à l'émancipation individuelle, au développement du sens critique et à la construction d'un vivre-ensemble fondé sur les valeurs de solidarité, de respect et de responsabilité.**

Former des citoyens engagés, capables de comprendre les enjeux de leur époque et d'y apporter des réponses collectives, voilà le cœur de notre projet éducatif. Ces démarches pédagogiques prennent tout leur sens au sein d'une communauté dynamique, où chacun peut trouver sa place et contribuer à l'intérêt général.



Nous encourageons également la pratique artistique en amateur à travers une large palette d'ateliers et de collaborations culturelles autour de la danse, de la musique, du théâtre, des arts plastiques ou encore des arts numériques. En 2024, cette dynamique s'est traduite par de nombreuses actions et initiatives culturelles, dont voici quelques exemples :







Depuis plusieurs années, nous menons une action culturelle à destination de notre réseau pendant les vacances de printemps, en partenariat avec l'Espace Malraux, lieu culturel situé à Geispolsheim, dont la commune nous confie la programmation artistique

En 2024, nous avons choisi de programmer « La fin du monde va bien se passer », un spectacle percutant qui invite à réfléchir sur les enjeux environnementaux et à questionner nos modes de vie. Porté par une mise en scène dynamique et une narration accessible, ce spectacle vise à éveiller les consciences et à susciter le débat, notamment auprès des jeunes. Chaque représentation a été suivie d'un temps d'échange, permettant au public de partager ses impressions, poser des questions et prolonger la réflexion.

Afin de renforcer l'impact de cette démarche, nous avons élargi cette année la diffusion du spectacle au-delà de Geispolsheim, avec des représentations à Drusenheim (Bas-Rhin) et à la MJC La Margelle de Staffelfelden (Haut-Rhin). Ce sont ainsi cinq séances qui ont été proposées, rassemblant environ 450 participants – jeunes, animateurs, familles et grand public.

Gratuite pour notre réseau, cette action constitue un véritable outil pédagogique pour les équipes d'animation. Elle permet d'introduire ou d'approfondir des thématiques citoyennes avec les jeunes, en amont et en aval du spectacle, dans une logique d'éducation populaire.

#### Résumé du spectacle « la fin du monde va bien se passer »

Nous sommes en 2080. Papa vient de s'éteindre après une vie longue, aventureuse et engagée et nous sommes réunis autour de lui pour célébrer cette vie. Il est né en l'an 2000. Il a connu des temps bien difficiles : le chaos climatique et ses migrations, la chute de la biodiversité et les pénuries, rien que cela. Il a été un précurseur dans l'adaptation à ces bouleversements et c'est ici même qu'il a agi, en France, dans sa ville, avec ses voisins, avec celles et ceux qui vivent à portée de voix, à portée de bras.







# À Deux Mains Dans l'Asso

La FDMJC d'Alsace a organisé le 31 mai et 1er juin 2024 un événement fédérateur à destination de l'ensemble de son réseau. Autour de l'idée de « Fabriquer, la MJC de Demain » nous avons mis en place une manifestation à l'image de notre réseau éclectique, dynamique, engagé. L'objectif était de revenir à ce qui est l'ADN des MJC, en valorisant la diversité de ce qui se passe sur le terrain en matière d'innovation pédagogique, d'actions dans le domaine de la défense de l'environnement, de diffusion, et de pratique culturelle, mais également en matière d'action sociale, de solidarité, etc. et de se projeter en se questionnant sur les actions à mener au sein de notre mouvement de jeunesse et d'éducation populaire dans le futur.

La soirée du vendredi 31 mai a été consacrée à la valorisation des actions éducatives et culturelles menées dans nos territoires d'intervention. L'objectif était de travailler avec l'ensemble des partenaires locaux (associations locales, structures périscolaires, animation jeunesse, etc.) à l'organisation d'un événement à destination de tous les publics, dont la forme et les contenus ont été défini localement. Certains territoires ont fait le choix de se regrouper avec des territoires limitrophes, pour mettre en place cette manifestation.

Cela a donné lieu à 32 manifestations d'Alsace Bossue jusqu'à Thann en passant par Wissembourg et Saverne avec des thématiques très diverses telles que des balades artistiques et gourmandes, des soirées jeux, des concerts, des soirées parentalité, des soirées débats, la réalisation de fresques, des soirées jeux de rôle, des soirées chants, des démonstrations sportives etc., bref une diversité à l'image de notre réseau.

Dans la perspective de nous donner un objet de réflexion en commun, nous avons proposé à nos publics (enfants, jeunes, parents etc.) **un fil rouge** en s'exprimant autour de 8 questions :

1. Comment te sens-tu actuellement dans la société ?
2. Quelles sont tes principales préoccupations du moment ?
3. Penses-tu que l'union fait la force ?
4. Est-ce que tu penses utile / possible d'agir collectivement ?
5. As-tu le temps ou es-tu prêt à prendre du temps pour agir ?
6. Près de chez toi est-il possible de donner ton avis librement concernant l'organisation de la vie collective et d'être écouté ? Si oui, dans quels espaces ? Si non pourquoi ?
7. Qu'est-ce que tu aimerais changer ou ne pas changer dans : ta commune, ton territoire, ton département, ta région, ton pays, en Europe, dans le monde.
8. Dans les 3, 5 ou 10 prochaines années, qu'est-ce que tu aimerais vivre dans ton périscolaire, ton centre de loisirs, avec l'animation jeunesse de ton territoire, au sein des associations de ton secteur ?

La restitution des réponses à ces questions, a donné lieu à la création d'un site Web reprenant l'ensemble de ces expressions sous forme de vidéos et de podcasts.

Le samedi 1er juin 2024 l'ensemble du réseau des bénévoles, des associations, des salariés de la FDMJC d'Alsace (environ 500 personnes) s'est retrouvé dans un premier temps au gymnase intercommunal de Rosheim pour une journée ponctuée par plus d'une trentaine d'ateliers sur des thèmes très divers tels que la culture scientifique et technique, des techniques d'animation, la défense de l'environnement, la lutte contre les discriminations, la culture, les troubles du comportement.

Lors de cette journée, ont eu lieu également des conférences sur les thèmes :

- Grandir dehors
- Les radicalisations
- La culture pour quoi faire

Et l'assemblée générale de la FDMJC d'Alsace.

En fin d'après-midi, les participants ont poursuivi la journée par une balade artistique animée par des artistes de rue pour se diriger vers l'espace culturel et sportif de Bischoffsheim.

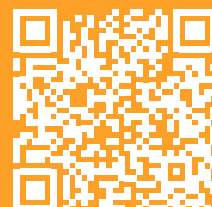
Arrivés sur place, ils ont pu se restaurer et assister à des performances artistiques autour du Manga, du Graffiti, du Tufting, de la danse et de la musique.

L'ensemble des artistes qui se sont produits ce soir-là étaient issus du réseau de la FDMJC d'Alsace.

La manifestation a pu bénéficier du label Eco manifestation d'Alsace pour la démarche écoresponsable mise en place lors de son organisation et son déroulement.

**Cet événement, à l'échelle alsacienne, a été un succès par l'implication des différentes composantes de notre réseau et de nos partenaires et par la convivialité, les échanges et les rencontres qu'elle a générées dans la simplicité, à l'image de notre fédération.**

Retrouvez un condensé de cet événement de deux jours de valorisation des pratiques culturelles et artistiques dans les associations, structures enfance, périscolaires, jeunesse via ce QR code  
[adeuxmainsdanslasso.fdmjc-alsace.org](http://adeuxmainsdanslasso.fdmjc-alsace.org)









# DES JEUNES EN SERVICE CIVIQUE

Nous considérons le Service Civique comme une véritable opportunité d'engagement et de construction citoyenne. Offrir à des jeunes la possibilité de s'impliquer concrètement dans des actions liées à la culture, à l'environnement, au sport ou encore à la citoyenneté, c'est leur permettre de vivre une expérience formatrice, utile à la fois pour la société et pour leur parcours personnel.

Le service civique s'inscrit pleinement dans cette vision : il s'agit d'un véritable levier pour développer des compétences, renforcer le sens de l'intérêt général et s'ouvrir à de nouveaux horizons. En 2024, notre réseau a accueilli 42 volontaires en service civique, dont 60 % de jeunes femmes et 40 % de jeunes hommes. Une diversité d'expériences qui témoigne du dynamisme de l'engagement des jeunes et de notre volonté de les accompagner dans leur cheminement citoyen.

MISSIONS	2023	2024
Mémoire et citoyenneté	0	1
Culture , loisirs ...	36	30
Education pour tous	8	8
Environnement	3	3
Sport	2	0
Solidarité	1	0

QUALIFICATION	2023	2024
Niveau I	1	3
Niveau I-II	6	3
Niveau III	4	3
Niveau IV	28	21
Niveau V	9	9
Niveau VI	2	3

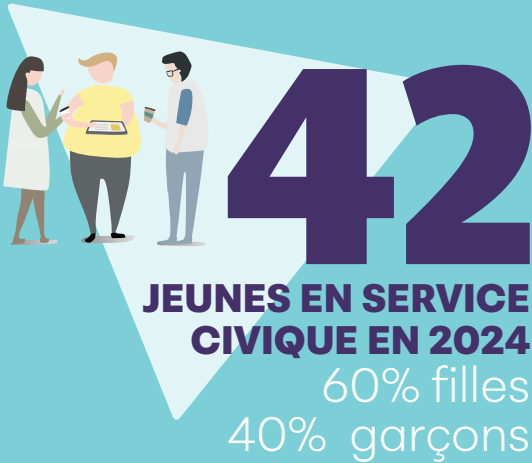
**En 2024, nous avons accueilli 42 jeunes volontaires (contre 50 en 2023), dont 24 au sein des associations membres et 5 dans le Haut-Rhin.**

Pour les jeunes volontaires, nous avons organisé une formation civique et citoyenne au chalet du club vosgien à Lemberg du 16 au 19 avril et 2 sessions de formation au PSC1 les 11 et 25 mars 2024.

La formation civique et citoyenne est un volet obligatoire du service civique. Elle vise à sensibiliser les volontaires aux valeurs de la République, à leurs droits et devoirs en tant que citoyens et à encourager leur engagement dans la société. Elle comprend généralement un volet théorique (débats, ateliers sur la citoyenneté, la laïcité, etc.) et une formation aux premiers secours. L'objectif est de favoriser la prise de conscience citoyenne des jeunes et de leur permettre de s'inscrire durablement dans une démarche d'engagement et de participation à la vie démocratique.

Notre formation civique et citoyenne est construite sur la base du cahier des charges défini par l'Agence Nationale du Service Civique.

Comme les années précédentes, nous constatons une baisse significative du nombre de jeunes engagé en service civique. Cette diminution s'inscrit dans une tendance nationale, sans doute liée à plusieurs facteurs : le développement du Service National Universel (SNU) et les annonces répétées de son caractère obligatoire (jamais suivies d'effet), le contexte économique incitant les jeunes à rechercher des formes d'activités mieux rémunérées, ou encore le manque d'attractivité des métiers de l'animation.



ÂGES	2023	2024
16 ans	4	3
17 ans	6	7
18 ans	14	8
19 ans	10	7
20 ans	2	5
21 ans	1	1
22 ans	4	1
23 ans	5	2
24 ans	2	6
+25 ans	1	2



# La formalisation d'un projet associatif

## la suite

**La FDMJC d'Alsace a engagé une réflexion collective associant ses instances statutaires (conseil d'administration et bureau) ainsi que l'équipe salariée, autour de la nécessité de formaliser un nouveau projet associatif.**

À l'issue d'un séminaire organisé en mai 2023, le conseil d'administration a décidé de mettre en place un comité de pilotage (COFIL), composé d'administrateurs volontaires et de représentants de l'équipe de direction et de coordination. Ce comité a été chargé de piloter la démarche de construction du projet associatif. Une première étape de travail a eu lieu lors de l'assemblée générale de juin 2023, avant d'être enrichie, au fil des mois, par de nombreuses rencontres avec les professionnels de notre réseau et les associations membres.

Afin de structurer cette démarche, nous avons bénéficié d'un accompagnement méthodologique dans le cadre d'un Dispositif Local d'Accompagnement (DLA), avec le soutien de France Active Grand Est.

Cette première phase, centrée sur un diagnostic partagé et des entretiens ciblés, a permis de poser les fondations du projet. À son terme, les membres du COFIL ont jugé que la dynamique interne était suffisamment forte pour poursuivre le travail sans assistance extérieure. La consultante n'a donc pas été reconduite, laissant toute la place aux administrateurs et professionnels pour piloter les étapes suivantes.

Cette démarche a été l'occasion d'un travail de fond sur le sens et les finalités de notre action durant lequel toutes les composantes du réseau ont été écoutées. La rédaction du projet associatif vise à définir des orientations claires pour les années à venir, affirmer notre rôle de tête de réseau associative, et réaffirmer les valeurs de l'éducation populaire dans un contexte de profondes mutations sociales, marqué par la fragmentation, les tensions et la montée des radicalités.

C'est à la lumière de ces enjeux que le projet associatif a été rédigé. Il constituera désormais un cadre de référence pour guider l'action des professionnels et des bénévoles de notre réseau, et pour élaborer collectivement un plan d'actions à la hauteur des défis à venir auxquels nous devons faire face collectivement.

Ce projet associatif s'articule autour des axes suivants :

- **Promouvoir les valeurs de l'éducation populaire au XXIème siècle**
- **Œuvrer pour une société inclusive et solidaire, promouvoir le mieux-vivre ensemble**
- **Sensibiliser aux enjeux environnementaux et développer des projets éco-responsables**
- **Promouvoir l'engagement et la participation des jeunes dans les enjeux de société**

## Une démarche collective porteuse de sens

La construction de notre projet associatif aura duré plus de deux ans. Si la rédaction finale en marque l'aboutissement, c'est bien la démarche elle-même qui en constitue la véritable richesse.

Ce processus nous a permis de revenir vers notre réseau, à la fois professionnel et bénévole, pour interroger à nouveau le sens de notre action, affirmer notre rôle de tête de réseau et réaffirmer les valeurs qui nous unissent. « L'essentiel, c'est le chemin » : cette phrase résonne tout particulièrement dans le cadre de ce travail collectif.

Tout au long de cette réflexion, nous avons pu recréer du lien avec plus de 40 associations membres — certaines que nous avions, il faut le reconnaître, peu l'occasion de rencontrer ces dernières années. Ces échanges ont donné lieu à des temps de dialogue sincères, constructifs et profondément humains, qui ont servi à renforcer le sentiment d'appartenance à une communauté engagée et solidaire.





# Participation

**Adhésion à l'ANACEJ (association nationale des conseils d'enfants et de jeunes) :**

La FDMJC d'Alsace est représentée au sein du conseil d'administration de l'ANACEJ par Erwann Fest, notre vice-président. Au-delà d'une simple représentation statutaire, notre implication se concrétise par la présence de nombreux jeunes de notre réseau dans les actions et instances de l'ANACEJ, notamment lors du séminaire national organisé à Saint-Brieuc pendant les vacances de la Toussaint 2024.

## Au quotidien :

Nos équipes s'engagent activement pour encourager l'expression et l'implication des enfants et des jeunes, y compris dans les accueils périscolaires. Notre démarche, profondément ancrée dans les valeurs de l'éducation populaire, vise à les accompagner dans leurs prises de décision et à leur permettre d'exercer pleinement leur citoyenneté, en partant d'initiatives concrètes liées à la vie des structures qu'ils fréquentent. Dans de nombreux territoires, notre réseau anime – souvent en partenariat étroit avec les collectivités – des conseils d'enfants, des conseils municipaux ou intercommunaux de jeunes, ainsi que des groupes informels engagés au service de l'intérêt général.



## Le BAFA

### Brevet d'Aptitude aux Fonctions d'Animateur

Le BAFA est un diplôme essentiel dans le champ de l'animation socioculturelle. Il permet à des jeunes de s'initier à l'animation, de découvrir les principes de la vie collective, de mettre en œuvre des projets éducatifs et d'acquies au sein de notre association les valeurs de l'éducation populaire.

Bien plus qu'un simple diplôme, le BAFA représente souvent une première étape vers une professionnalisation dans le secteur de l'animation, notamment dans les accueils périscolaires où il constitue une porte d'entrée privilégiée.

Au sein de la FDMJC d'Alsace, le BAFA s'inscrit pleinement dans des parcours d'engagement, en lien étroit avec les dynamiques locales et les initiatives portées par les animateurs jeunes sur les territoires. Il vient renforcer

une logique de valorisation des compétences acquises dans le cadre associatif et de transmission des valeurs citoyennes. Chaque année, nous organisons à Baerenthal, en partenariat avec les CEMÉA, des sessions de formation générale et d'approfondissement durant les vacances d'hiver, de printemps et de la Toussaint. Ces stages sont prioritairement ouverts aux jeunes issus de notre réseau ainsi qu'à nos animateurs, afin de soutenir l'émergence d'une relève formée, engagée et porteuse de sens.

En 2024, nous avons organisé 3 stages de formation générale et une session d'approfondissement sur le thème « découverte du milieu naturel – nature et science » et avons accompagné 37 jeunes dans leur formation (10 de plus qu'en 2023)





# LA FÉDÉ ...

## Des instances

### Les instances statutaires

Au sein de la FDMJC d'Alsace, les instances statutaires, Bureau, Conseil d'administration et Assemblée générale, ne sont pas de simples obligations réglementaires. Elles constituent de véritables espaces de réflexion, de débat, de décision et de co-construction. Elles incarnent un mode de gouvernance coopératif et démocratique où bénévoles et professionnels agissent ensemble, chacun à sa place, dans une complémentarité précieuse au service du projet.

**En 2024, cette dynamique s'est traduite concrètement par**



Ces temps d'engagement ont permis de faire vivre la gouvernance de notre fédération au quotidien, en abordant aussi bien des enjeux de fond — positionnement, orientations — que des questions opérationnelles : gestion des ressources humaines, suivi budgétaire, consolidation de nos partenariats, et diverses questions « d'épicerie ».

**Parmi les actions marquantes au-delà de la vie statutaire :**

- L'implication directe dans le renforcement de l'équipe d'encadrement, avec la participation active au recrutement d'une coordinatrice et d'une contrôleurse de gestion.
- Un travail engagé autour de la réorganisation des fonctions support.

## À 2 mains dans l'asso

### UNE MOBILISATION COLLECTIVE

Cet événement emblématique a mobilisé largement notre réseau. Les administrateurs ont répondu présents sur le terrain, que ce soit lors des animations du vendredi 31 mai dans les territoires ou durant la journée du samedi 1er juin à Rosheim et Bischoffsheim. Certains d'entre eux ont également participé aux nombreuses réunions de préparation. À lui seul, cet événement a représenté **352 heures de bénévolat**.

## Un engagement continu tout au long de l'année

Au-delà de ces temps forts, ce sont 462 heures de bénévolat mises au profit de la vie de la fédération, à travers :

- les commissions thématiques (finances, ressources humaines, projet associatif...);
- la participation aux journées des professionnels;
- la représentation de notre réseau lors d'événements locaux;
- la mobilisation dans les instances régionales et nationales de MJC Grand Est et MJC de France;
- les réunions avec nos partenaires institutionnels, notamment la CAF et la Collectivité Européenne d'Alsace.

En tout, ce sont **1 566 heures de bénévolat** qui ont été investies au service de la fédération (auxquelles s'ajoutent plus de **11 673 heures de bénévolat** sur le terrain auprès des équipes enfance et jeunesse).

Cet engagement bénévole, éclairé, constant et bienveillant, est tout simplement indispensable à la vitalité de notre fédération. Il témoigne d'un attachement fort aux valeurs de l'éducation populaire, d'un sens profond des responsabilités collectives, et d'une belle énergie militante.

**Un immense merci à toutes celles et ceux qui s'engagent à nos côtés. Que cette belle dynamique continue et que d'autres bénévoles viennent renforcer cette aventure humaine et collective !**





## INSTANCES REPRÉSENTATIVES DU PERSONNEL (CSE)

Le Comité Social et Économique (CSE) constitue un espace essentiel au **dialogue** entre employeur et salariés. Il permet d'aborder des sujets liés à la fois **aux conditions de travail** et aux **orientations générales** de l'association.

Renouvelé fin 2022, le CSE a toutefois rencontré des difficultés de fonctionnement en 2023. Malgré l'engagement des membres élus, leur nombre insuffisant n'a pas permis de mener les missions dans des conditions satisfaisantes. Cette situation a conduit à une **démission collective** début 2024, entraînant la nécessité d'organiser de nouvelles élections.

Un processus électoral a donc été relancé pour le printemps 2024. Cependant, faute de candidatures en nombre suffisant, **un procès-verbal de carence a été établi**.

En dépit de cette situation, nous avons choisi de maintenir, à notre charge, les prestations habituellement gérées par le CSE (chèques vacances, chèques cadeaux de fin d'année...). Cette décision, qui ne repose sur aucune obligation légale, visait simplement à ne pas léser nos salariés.

Conscients qu'un espace d'échange avec les représentants du personnel est indispensable à la vie d'une structure associative comme la nôtre, nous avons réalisé une communication interne pour encourager l'implication et sensibilisé à l'importance d'un CSE.

Faisant suite à la demande d'un de nos salariés, un nouveau processus électoral a été lancé début 2025. Cette fois, les élections ont pu se tenir dans de bonnes conditions, permettant la reconstitution d'un CSE en pleine capacité d'agir.





# LA FÉDÉ ...

## Et des partenaires

Une association comme la FDMJC d'Alsace a développé un réseau de partenaires pédagogiques, financiers, institutionnels, très important. Les acteurs de ce réseau sont pour notre fédération des maillons essentiels au service du développement de notre projet. Ils permettent à nos publics de pouvoir bénéficier d'actions de qualité et de s'engager dans des projets structurants permettant à chacun de se construire son parcours d'éducation.



## LA CAISSE DÉPARTEMENTALE D'ALLOCATIONS FAMILIALES

**Dans le cadre de la CPO signée en 2021 pour la période 2021-2024 et son annexe quadripartite (UDAF 67 - FDCSC 67 – FDMJC d'Alsace et CAF du Bas Rhin) nous avons agi avec les autres têtes de réseaux pour piloter certains dispositifs, et particulièrement :**

### En 2024

Implication dans la cogestion d'un fonds partenarial FIPEN (Fonds d'innovation pour la présence éducative sur le Net) permettant de financer des actions portées par des acteurs locaux.

Organisation de temps de rencontre et de formation collective

**Au-delà de ces éléments, il est à noter que nous avons :**

- Accompagné nos associations membres, agréées EVS et Centre social (15 associations EVS et 4 associations CS accompagnées)
- Assuré la promotion des dispositifs « Elance-toi » (43 projets soutenus) et plus marginalement d'« Eté Loisirs » (2 projets soutenus) du fait que nombre d'actions menées sur les territoires n'entre pas/plus dans les critères d'éligibilité
- Accompagné le déploiement du dispositif de la « PS Jeunes » sur les territoires (15 PS Jeunes engagées)
- Organisé une présentation/formation de l'ensemble de nos équipes sur les questions liées au handicap

avec le Centre de Ressources Enfance Jeunesse et Handicap (deux séquences de travail pour environ 150 professionnels) et dans le même cadre.

**Pour conclure, il nous semblait important de revenir sur :**

- le fait que la CAF soit le premier partenaire de la FDMJC (soutien de 240 440 € en 2024 pour le fonctionnement hors prestations de service, PS Jeunes, Bonus Territoire, financement de projets locaux)
- la qualité des relations de travail qui se sont tissées, avec le temps, tant avec les élus qu'avec les techniciens.

Cela nous permet d'avancer en confiance et transparence autour d'enjeux partagés, à court, moyen et, nous l'espérons, long terme ; et ce, tant au niveau de nos projets propres que pour les territoires pour lesquels la CAF est également un partenaire important.

Nous avons commencé à travailler sur le renouvellement de notre CPO pour 2025-2029, en capitalisant sur nos éléments de bilan et en mettant en perspective, nous l'espérons, la continuité de notre partenariat. Celui-ci est indispensable à notre fonctionnement, et de notre point de vue, important pour les territoires et les dynamiques que nous accompagnons tant dans les politiques enfance ou jeunesse et d'animation de la vie sociale.





En 2024, nous avons signé **une nouvelle Convention Pluriannuelle d'Objectifs (CPO)** avec la Collectivité Européenne d'Alsace pour la période 2024-2026. À cette occasion, nous avons formulé une demande de revalorisation de notre subvention, afin de soutenir l'ampleur des actions menées et de renforcer notre présence auprès du réseau haut-rhinois. Cette demande n'a malheureusement pas été retenue. La subvention annuelle a donc été maintenue, à ce stade, à hauteur de 110 000 euros.

**Malgré cette absence de revalorisation**, la FDMJC d'Alsace a poursuivi avec constance la mise en œuvre des objectifs définis avec la CEA. Plusieurs actions significatives ont marqué l'année :

- **2 600 jeunes** ont été sensibilisés à la lutte contre le harcèlement scolaire grâce à l'animation de l'outil «**La Bête Noire**» par nos équipes ;
- Le développement de la langue et culture alsacienne dans nos accueils périscolaires s'est intensifié via le dispositif **Mittwoch Uff Elsässisch**, avec **1 700 heures de pratique réalisées par 43 animateurs sur 10 territoires**.

**Le projet de centre de ressources "hors les murs" à destination des animateurs jeunesse**, porté conjointement avec les Foyers Clubs d'Alsace, **n'a**

**toujours pas reçu de confirmation de soutien**, malgré l'intérêt initial exprimé par la collectivité. Il semble désormais peu probable que ce projet voie le jour sous cette forme.

Nous avons par ailleurs été **auditionnés le 9 septembre 2024 par Nicolas Matt, Vice-Président en charge de la jeunesse**, dans le cadre d'une démarche de consultation des acteurs de la jeunesse du territoire qui visait à soutenir et alimenter la structuration de la politique jeunesse de la CEA. Si cet échange a été constructif, il n'a donné lieu à aucune suite opérationnelle à ce jour.

Enfin, la CEA nous a récemment informés que, **en raison des contraintes budgétaires qu'elle traverse, notre subvention pourrait faire l'objet d'une baisse à venir**, sans que nous ayons, à ce stade, de visibilité sur son ampleur.

**Dans ce contexte, il nous paraît souhaitable que notre partenariat avec la CEA puisse se renforcer**, notamment au regard de notre action soutenue dans les **collèges**, qui relèvent directement de ses compétences. Notre engagement dans le champ éducatif et citoyen est une opportunité pour consolider des coopérations durables, au bénéfice des jeunes et des territoires.



## SERVICE DÉPARTEMENTAL A LA JEUNESSE ET AUX SPORTS (SDJES) ET DELEGATION REGIONALE ACADEMIQUE A LA JEUNESSE ET AUX SPORTS (DRAJES)

Les relations avec les services de l'Etat continuent à se caractériser par notre implication dans divers groupes de travail pilotés par la SDEJS et la DRAJES.

**Au-delà des relations techniques et administratives avec les services :**

- Nous participons, de notre place, aux travaux en lien avec le développement **des services civiques**.
- Nous sommes **associés à différents jury** (FDVA/BAFA/BPJEPS)
- Notre Fédération bénéficie en 2024 **de 15 postes FONJEP** (4 pour le siège et 11 sur les territoires dont 2 AMI Fonjep Jeunes qui se sont terminés dans le 1er trimestre 2024). Ces financements FONJEP jouent un réel « effet levier » permettant, selon le cas, d'asseoir, de pérenniser, ou de développer des politiques

jeunesse territoriales.

- Nous avons bénéficié de financement « **colo apprenantes** » pour des actions menées sur les territoires et continuerons à promouvoir certains dispositifs d'état comme par exemple **le pass-colo**
- **MJC Grand Est bénéficie d'une subvention de fonctionnement de la DRAJES**

Pour conclure, nous pouvons noter les bonnes relations avec nombre de personnels des services de l'Etat, mais nous regrettons que les relations, qui autrefois étaient étroites et partenariales, soient aujourd'hui plus limitées et régaliennes.

# Nos relations avec les réseaux associatifs

**Notre vision du partenariat est d'accepter d'entrer en collaboration tant avec les partenaires publics, qu'avec les réseaux et les coordinations associatives et de consacrer du temps et des moyens à la construction de ces partenariats, centrés sur les enjeux de la défense et de la promotion de l'éducation populaire, de la vie associative et de l'économie sociale et solidaire.**

Entre échanges d'informations, réalisations d'enquêtes, partages d'expériences, implications auprès des partenaires institutionnels pour tenter de co-construire des réponses aux difficultés rencontrées par les acteurs de terrains, le travail a été intense et nous y avons significativement contribué à travers nos différents engagements et nos représentations, à savoir :



**CRAJEP Alsace**, association dans laquelle nous avons une vice-présidence et qui a désigné notre directeur pour la représenter et le **CRAJEP Grand Est** dont notre directeur est trésorier



**Alsace Mouvement Associatif** où nous assurons la présidence, ce qui, par « ricochet » nous donne une place de co-présidence de l'**UMAGE** (Union du Mouvement Associatif Grand Est)



**CRESS Grand Est**, où nous représentons le CRAJEP avec une fonction de vice-présidence assurée par notre directeur. Cet engagement nous conduit également à être impliqués dans **le Pole ESS de l'Eurométropole de Strasbourg** présidé par notre directeur, et dans **l'agence du climat** dont notre directeur est trésorier

## Au-delà de ces engagements, nous nous sommes évidemment impliqués dans les travaux menés par **MJC Grand Est**

- Implication dans la gouvernance et dans le pilotage de l'association
- Représentation auprès de la région
- Rencontres des professionnels des mjc
- Dossiers thématiques (services civiques/ lutte contre les violences/ mjc en transitions/ relations éducation populaire éducation nationale...)

## MJC de France

- Le président de la FDMJC d'Alsace, Thierry BOS, est membre du CA de MJC de France
- Participations aux séminaires de travail et réunions des cadres
- Implication dans différentes commissions de travail (jeunesse/ animation de la vie sociale/culture/solidarité-finance...)



Sur ce « registre » de nos relations et implications dans les différents réseaux associatifs, auquel il convient d'ajouter l'anacej (Erwann FEST siégeant au conseil d'administration) ; bien que ce travail soit essentiel, passionnant et pas toujours simple, il faudra peut-être, comme déjà évoqué, revoir nos représentations qui ne reposent que sur quelques-uns, et qui peuvent se révéler chronophages pour ceux qui y sont engagés.

Cependant, en ces périodes qui sont et s'annoncent compliquées pour le secteur associatif dans sa grande acception ainsi que pour les têtes de réseaux thématiques

(inflation/stagnation ou baisse des financements/ pression à la mise en concurrence via la commande publique...), il nous semble essentiel de faire notre part en nous impliquant dans les différentes coordinations associatives. Ainsi, nous pouvons porter avec d'autres le fait que les associations sont essentielles à la vie des citoyens, à l'animation des territoires et à la cohésion sociale, **et qu'il est essentiel de les reconnaître et les soutenir tant pour ce qu'elles sont et « produisent » en termes d'engagement et de citoyenneté active (soutien au fonctionnement) que pour ce qu'elles font (soutien aux projets).**

## En bref ...

Construire et faire vivre des partenariats n'est pas chose facile, il faut en permanence réinterroger les objectifs communs que nous voulons défendre collectivement même si nous sommes souvent en accord sur les grands enjeux pour lesquels nous sommes mobilisés. Les acteurs associatifs ont tendance à être considérés comme des opérateurs de politiques publiques qui, parfois, sont en contradiction avec les réalités et les besoins exprimés sur le terrain par nos salariés, bénévoles et nos publics.

**Pourtant, dans cette période d'instabilité il est nécessaire que nous soyons collectivement mobilisés pour défendre un projet de société démocratique, solidaire, humaniste, ouvert sur les autres, où chacun est amené à « dire et entendre » à « donner et recevoir » au service d'intérêts et d'objectifs partagés dans une relation où chacun contribue au projet de l'autre tout en gardant sa singularité et autonomie d'action et de choix.**







# Organigramme

## CONSEIL D'ADMINISTRATION FDMJC D'ALSACE

Bureau FDMJC  
d'Alsace

**Direction**  
Piero **CALVISI**

**Adjoints  
de direction**  
Philippe **STENGER**  
Benoît **MAQUEDA**

**Secrétariat  
de Direction**  
Rosanna **LEGUAY**

**Contrôle  
de gestion**  
Nelly **KLUGHERTZ**

**Comptabilité**  
Philippe **REISZ**  
Priscilla **HEINI**  
Sylvie **STRIEGEL**  
Jamal **EL HAMADI**  
Anne-Laure **VOLLMER**

**Paie**  
Marc **WOEHREL**  
Irina **PAVLOV**  
Anne-Gaëlle **KRIEGER**  
David **STIEFEL**

**RH**  
Franck **LEVRION**  
Amélie **VARVARO**

**Service Appui**  
Anne-Laure **STIEFEL**  
David **LOEFFLER**

**Secrétariat  
Communication**  
Tina **PIAZZON**  
Sophie **TORRESANI**  
Lucile **WENDLING**  
Elouan **ZOBEL**

**Agent  
d'entretien**  
Delphine  
**DURAND**

**Coordination  
Territoriale**

Yannick **KLEINKLAUS**  
Stéphanie **LEUBÉ**  
Sébastien **MAUDRY**  
Paul **SCHAEFFER**

**Animateur  
culturel**  
Pierre  
**SCHEIDECKER**

**65 Associations  
membres**

**Animateurs  
de secteurs  
et périscolaires**

25 animations jeunesse  
60 structures enfance  
1 gestion salle culturelle  
1 gestion base de voile



# Organigramme 2024-25

## CONSEIL D'ADMINISTRATION FDMJC ALSACE

### BUREAU

**Président**  
Thierry BOS

**Trésorière**  
Gwendoline BRAUN  
*Représentante de la  
FDMJC d'Alsace aux réunions  
du Comité Social et Economique*

**Vice-Président**  
Bertrand NAUDIN

**Vice-Président**  
Erwann FEST

**Secrétaire**  
Sandra GUILMIN

**Secrétaire-Adjoint**  
Daniel Hornung

Eric ABBAYE  
*Représentant  
de la FDMJC d'Alsace aux réunions  
du Comité Social et Economique*

**Assesseurs**  
Jean-Claude LUX  
Mathieu TAESCH  
Pierre STEINMETZ

Michèle DZONI  
Nadine LEHMANN

### MEMBRES ACTIFS

Philippe SCHWOB  
Thomas LINCKER  
Etienne ENETTE

Fabien URBES  
Jean-Claude MULLER  
William MULLER

Vincent VALENTIN  
Valérie LOPEZ  
Nicolas MEYER



# COMPTE DE RÉSULTAT & BILANS

## Exercice 2024

### CHARGES

FDMJC ALSACE  
8 rue du maire Nuss  
67118 GEISPOLSHEIM

		Exercice 2024	Exercice 2023	Variation	%
EXPLOITATION	Achats de marchandises				
	Variation de stocks				
	Autres achats et charges externes	7 476 568	7 776 876	-300 308	-4%
	Aides financières				
	Impôts, taxes et versements assimilés	957 948	863 205	94 743	11%
	Salaires et traitements	9 735 477	9 097 834	637 643	7%
	Charges sociales	2 682 607	2 310 566	372 041	16%
	Dotations aux amortissements et aux dépréciations	58 409	68 792	-10 383	-15%
	Dotations aux provisions	348 592	342 551	6 041	2%
	Reports en fonds dédiés				
	Autres charges	65 268	43 984	21 284	48%
		21 324 870	20 503 808	821 062	4%
FINANCIERES	Dotations financières aux amortissements, dépréciations et provisions				
	Intérêts et charges assimilées	1 220	4 558	-3 338	-73%
	Différences négatives de change				
	Charges nettes sur cessions de valeurs mobilières de placement				
Total des charges financières ( II )		1 220	4 558	-3 338	-73%
EXCEPTIO.	Sur opérations de gestion	9 874	22 222	-12 348	-56%
	Sur opérations en capital		20 782	-20 782	-100%
	Dotations aux amortissements, aux dépréciations et aux provisions		8 979	-8 979	-100%
	Total des charges exceptionnelles ( III )	9 874	51 983	-42 109	-81%
	Participation des salariés aux résultats (IV)				
	Impôts sur les bénéfices (V)	22 298	8 475	13 823	163%
Total des charges ( I à III )		21 358 261	20 568 823	789 438	4%
EXCEDENT		268 354	207 208		

CONTRIBUTIONS VOLONTAIRES EN NATURE				
Secours en nature				
Mise à disposition gratuite de biens et services				
Prestations en nature				
Personnel bénévole	280 980	221 880	59 100	27%
TOTAL	280 980	221 880	59 100	27%



## PRODUITS

**FDMJC ALSACE**  
**8 rue du maire Nuss**  
**67118 GEISPOLSHEIM**

		Exercice 2024	Exercice 2023	Variation	%
EXPLOITATION	<b>Cotisations</b>	<b>24 851</b>	<b>23 083</b>	1 767	8%
	<b>Ventes de biens et services</b>	<b>17 815 957</b>	<b>16 946 837</b>	869 120	5%
	Ventes de biens				
	<i>dont vente en nature</i>				
	Ventes de prestations de service	17 815 957	16 946 837	869 120	5%
	<i>dont parrainages</i>				
	<b>Produits de tiers financeurs</b>	<b>3 552 101</b>	<b>3 446 185</b>	105 916	3%
	Concours publics et subventions d'exploitation	3 552 101	3 445 753	106 348	3%
	Versements des fondateurs ou consommations de la dotation consommable				
	Ressources liées à la générosité du public				
	<i>Dons manuels</i>				
	<i>Mécénats</i>				
	<i>Legs, donations et assurances-vie</i>				
	Contributions financières		432	-432	-100%
FINANCIERS	Reprises sur amortissements, dépréciations, provisions et transferts de charges	113 694	249 891	-136 197	-55%
	Utilisations des fonds dédiés				
	Autres produits				
	<b>Total des produits d'exploitation ( I )</b>	<b>21 506 602</b>	<b>20 665 996</b>	<b>840 606</b>	<b>4%</b>
	De participations				
	D'autres valeurs mobilières et créances de l'actif immobilisé				
	Autres intérêts et produits assimilés	107 388	53 263	54 125	102%
	Reprises sur provisions, dépréciations et transferts de charge				
	Différences positives de change				
	Produits nets sur cessions de valeurs mobilières de placement				
	<b>Total des produits financiers ( II )</b>	<b>107 388</b>	<b>53 263</b>	<b>54 125</b>	<b>102%</b>
	Sur opérations de gestion	1 792	46 946	-45 154	-96%
	Sur opérations cession d'actifs	3 500		3 500	
	Sur opérations en capital	7 333	9 826	-2 493	-25%
EXCEPTIO.	Reprises sur provisions, dépréciations et transferts de charges				
	<b>Total des produits exceptionnels ( III )</b>	<b>12 625</b>	<b>56 772</b>	<b>-44 147</b>	<b>-78%</b>
	<b>Total des produits ( I à III )</b>	<b>21 626 615</b>	<b>20 776 032</b>	<b>850 584</b>	<b>4%</b>
	<b>DEFICIT</b>				

Dont activités Haut-Rhinoises

## CONTRIBUTIONS VOLONTAIRES EN NATURE

Dons en nature				
Prestations en nature				
Bénévolat	280 980	221 880	59 100	27%
<b>TOTAL</b>	<b>280 980</b>	<b>221 880</b>	<b>59 100</b>	<b>27%</b>

## BILAN ACTIF

**FDMJC ALSACE**  
8 rue du maire Nuss  
67118 GEISPOLSHEIM

Durée de l'exercice exprimée en nombre de mois : 12  
Durée de l'exercice précédent : 12

		Exercice clos le		31/12/2024		31/12/2023	
		Début d'exercice		01/01/2024		01/01/2023	
		Brut	Amorts. et dépréc.	Net	%	Net	%
ACTIF IMMOBILISE	<b>Immobilisations incorporelles:</b>	<b>93 831</b>	<b>65 446</b>	<b>28 385</b>	<b>0%</b>	<b>42 071</b>	<b>1%</b>
	Frais d'établissement						
	Frais de recherche et de développement						
	Donations temporaires d'usufruit						
	Concessions, brevets, licences, marques, procédés, logiciels, droits et valeurs similaires	93 831	65 446	28 385	0%	42 071	1%
	Immobilisations incorporelles en cours						
	Avances acomptes immob incorporelles						
	<b>Immobilisations corporelles:</b>	<b>392 020</b>	<b>286 286</b>	<b>105 734</b>	<b>1%</b>	<b>85 822</b>	<b>1%</b>
	Terrain						
	Constructions						
	Installations techniques, matériel et outillage industriels	392 020	286 286	105 734	1%	85 822	1%
	Immobilisations corporelles en cours						
	Avances et acomptes						
	Biens reçus par legs ou donations destinés à être cédés						
	<b>Immobilisations financières:</b>	<b>987 171</b>	<b>20 000</b>	<b>967 171</b>	<b>11%</b>	<b>925 089</b>	<b>12%</b>
	Participations et Créances rattachées						
	Autres titres immobilisés	593 618	20 000	573 618		564 356	7%
	Prêts	393 553		393 553		360 733	5%
<b>TOTAL ( I )</b>		<b>1 473 022</b>	<b>371 732</b>	<b>1 101 290</b>	<b>13%</b>	<b>1 052 982</b>	<b>14%</b>
ACTIF CIRCULANT	Stocks						
	Créan						
	Créances usagers et comptes rattachés	1 657 705		1 657 705	20%	1 589 900	21%
	Créances reçues par legs ou donations						
	Autres créances	743 667		743 667	9%	670 417	9%
	Dispo						
	Valeurs mobilières de placement	2 900 000		2 900 000	34%	1 700 000	20%
	Instruments de trésorerie						
	Disponibilités	2 018 413		2 018 413	24%	2 574 644	30%
REGULARISAT.	Charges constatées d'avance	25 046		25 046	0%	9 711	0%
	<b>TOTAL ( II )</b>	<b>7 344 832</b>		<b>7 344 832</b>	<b>87%</b>	<b>6 544 671</b>	<b>86%</b>
	Frais d'émission des emprunts (III)						
	Primes de remboursement des emprunts (IV)						
	Ecart de conversion actif (V)						
<b>TOTAL GENERAL ( I à V )</b>		<b>8 817 853</b>	<b>371 732</b>	<b>8 446 121</b>	<b>100%</b>	<b>7 597 653</b>	<b>100%</b>



# BILAN PASSIF

**FDMJC ALSACE**  
**8 rue du maire Nuss**  
**67118 GEISPOLSHEIM**

			Exercice 2024		Exercice 2023	
FONDS PROPRES	SITUATION NETTE	Fonds propres sans droit de reprise :				
		Fonds propres statutaires				
		Fonds propres complémentaires				
		Fonds propres avec droit de reprise				
		Fonds propres statutaires				
		Fonds propres complémentaires				
		Ecart de réévaluation				
		Réserves	2 590 107		2 382 899	
		Réserves	2 590 107	31%	2 382 899	31%
		Réserves pour projet de l'entité				
		Autres				
		Report à nouveau				
		Excédent ou déficit de l'exercice	268 354	3%	207 208	3%
		Sous total	2 858 461	34%	2 590 106	34%
	AUTRES FONDS	Fonds propres consommables				
		Subventions d'investissement	6 344	0%	13 174	0%
		Provisions réglementées				
TOTAL ( I )		2 864 805	34%	2 603 280	34%	
FONDS REPORTES ET DEDIES	Fonds reportés liés aux legs ou donations					
	Fonds dédiés					
	TOTAL ( II )					
PROVISIONS	Provision pour risques	351 670	4%	192 126	3%	
	Provisions pour charges	1 918 358	23%	1 752 508	23%	
	TOTAL ( III )	2 270 028	27%	1 944 634	26%	
DETTES	Emprunts obligataires et assimilés					
	Emprunts et dettes auprès des établissements de crédit					
	Emprunts et dettes financières diverses					
	Avances et acomptes reçus sur commandes en cours					
	Dettes Fournisseurs et Comptes rattachés	1 647 980	20%	1 287 274	17%	
	Dettes des legs ou donations					
	Dettes fiscales et sociales	1 118 927	13%	1 035 770	14%	
	Dettes sur immobilisations et comptes rattachés					
	Autres dettes	439 272	5%	726 696	10%	
	Instruments de trésorerie					
	Produits constatés d'avance	105 109	1%			
	TOTAL ( IV )	3 311 288	39%	3 049 739	40%	
Ecart de conversion passif						
TOTAL ( V )						
TOTAL GENERAL ( I à V )		8 446 121	100%	7 597 653	100%	

# RAPPORT FINANCIER

## Contexte national et régional

**Au national, après un début de décennie marqué par une succession de chocs (Covid-19, invasion de l'Ukraine par la Russie, crise énergétique, crise inflationniste), l'économie mondiale a résisté en 2024 et l'inflation a continué de refluer.** Ainsi selon le FMI (WEO de janvier 2025), le PIB mondial augmenterait de 3,2 % en 2024. En ce qui concerne la Zone Euro, la croissance du PIB s'établirait à 0,8 % en 2024, après une hausse de 0,4 % en 2023

En France, sur l'ensemble de l'année 2024, la croissance du PIB s'établit à 1,1 % d'après les plus récents comptes nationaux trimestriels. Cela confirme le diagnostic selon lequel l'économie française parvient à résister malgré le choc inflationniste des dernières années et dans un contexte d'incertitude politique et de haut niveau de déficit public. La résilience de l'activité s'explique par le dynamisme du secteur des services notamment dans l'hébergement restauration, l'information communication ainsi que dans les services aux entreprises et aux ménages.

**Au régional, les trois secteurs étudiés (industrie, services marchands et construction) connaissent des évolutions contrastées au cours de l'année 2024.**

Alors que l'industrie et la construction subissent une diminution, ou à minima une stagnation de leur activité, les services marchands enregistrent, quant à eux, une progression modérée.

Dans ce contexte, l'emploi est impacté négativement. Bien que des recrutements soient réalisés dans les secteurs tertiaires, notamment dans la construction et les services marchands, les effectifs dans l'industrie manufacturière se réduisent. Les contrats précaires, tels que les CDD et les missions d'intérim, sont particulièrement touchés par ces ajustements, qui devraient s'amplifier en 2025.

Source ERBP Banque de France Bilan 2024

## Et celui de la FDMJC,

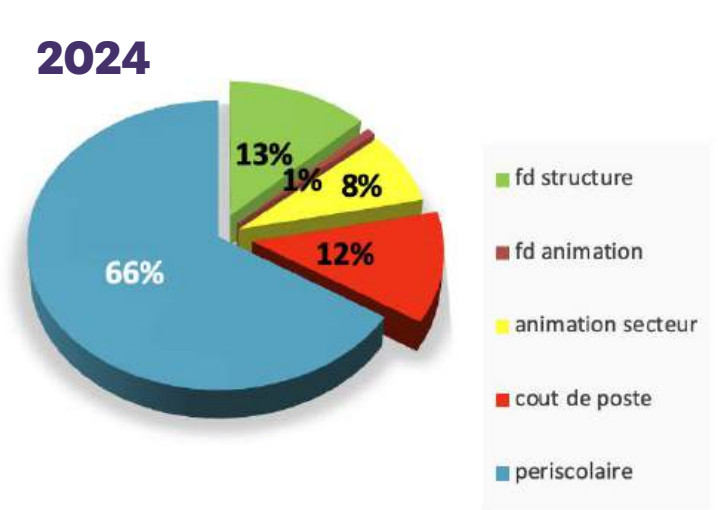
**L'année 2024 a vu une nouvelle croissance de l'activité. Le budget 2024 enregistre une hausse de 4 % s'élevant à 21 626 616 € pour 20 776 032 € en 2023**

Cette augmentation résulte principalement de la croissance endogène de nos activités et également significativement de la hausse des coûts.

En produits, les prestations de services (17 815 k€ : participations des familles, facturations aux collectivités) ont progressé de 5 % par rapport à 2023.

En charges, la masse salariale est de 13 376 k€ contre 12 271 k€ en 2023 soit +9%. Cette hausse s'explique à la fois par l'augmentation de l'effectif +26 personnes, l'effectif moyen ETP passe de 328 à 354 personnes, ainsi que par la hausse des salaires (point d'indice de la convention collective).

Ci-après la répartition du budget par activité :



**Les Concours Publics et Subventions d'exploitation s'élèvent à 3 552 101 €, pour 3 445 753 € en 2023.** Cette évolution s'explique tant par le développement que par la hausse des coûts ; d'où une contribution plus importante des collectivités locales.

Les principales aides ont évolué comme suit :

PARTENAIRES	2023	2024
COLLECTIVITÉ EUROPÉENNE D'ALSACE	110 000 €	110 000 €
CDAF	238 050 €	240 440 €
COLLECTIVITES LOCALES	982 011 €	1 043 047 €

A noter des produits financiers en hausse de 54 k€, l'association affiche pour 2024, un résultat excédentaire de 268 354 € (1.2% du budget) pour 207 208 € (1,% du budget) en 2023.

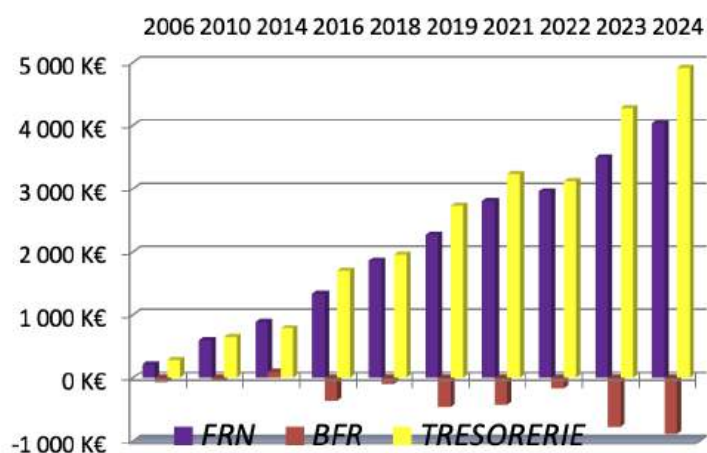


## Le bilan totalise 8 446 121 €.

À l'actif, les immobilisations nettes représentent 1 101 k€. Elles comprennent notamment des immobilisations financières pour 967 k€, s'agissant du Prêt Logement, autres placements moyen terme et achats de parts sociales bancaires.

Les créances augmentent sensiblement de 141 k€. Outre les soldes de facturations des prestations (postes sectoriels, animations et périscolaires), ce poste comprend également les soldes déficitaires des animations des différents territoires gérés par la Fédé, et les déficits de gestion des postes animateurs des territoires.

Au passif, les fonds propres se renforcent grâce au résultat de l'exercice. D'un montant de 2 864 k€, ils assurent une couverture satisfaisante du risque global. Les provisions pour risques et charges, 2 270 k€, sont constituées principalement des provisions pour indemnités de fin de carrière (1 918 k€).



Les dettes d'exploitation, 3 311 k€, se sont accrues à la fois en raison d'excédents de gestion des territoires plus conséquents et de dettes sociales en augmentation parallèlement à l'évolution de la masse salariale, ainsi que des produits constatés d'avance sur les territoires 105 k€.

L'augmentation des dettes (+ 262 k€) et une augmentation des créances (+ 141 k€) engendrent des ressources en fonds de roulement plus importantes de 105 k€.

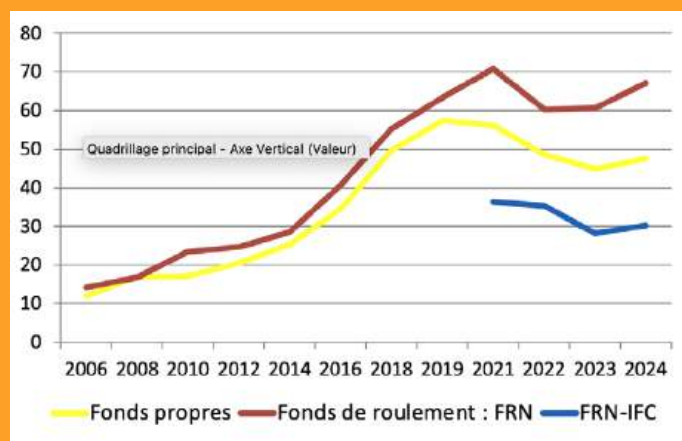
Comme par ailleurs le fonds de roulement net global augmente (+ 538 k€), il en résulte une trésorerie élargie de 643 k€.

## La situation financière de la FDMJC Alsace demeure équilibrée et saine.

Les fonds propres atteignent 47.6 jours de budget pour 44.9 j. en 2023, ceci traduisant une hausse plus conséquente du budget que des fonds propres.

De surcroît, le fonds de roulement net global qui était de 3 495 k€ fin 2023, soit 60.6 jours de budget, augmente à 4 033 k€ soit 67,1 jours de budget.

À noter que, hors provisions pour Indemnités de fin de Carrière, le fonds de roulement s'élève à 2,11 M€ soit 35,2 jours de budget pour respectivement 1,74 M€ et 30,2 jours en 2023.



La trésorerie demeure largement positive en fin d'exercice (4 918 K€). Celle-ci représente environ 82 jours de budget. Cependant, la Fédé étant "son propre assureur" en matière d'Indemnités de fin de carrière, cette charge potentielle (1,92 M€), doit prudemment être « gelée » en trésorerie ; le solde restant (~ 3 M€) sert à faire face aux dépenses courantes et représente 49 jours de budget.

**Au final, nous constatons une croissance plus importante qu'attendue. Celle-ci, du point de vue du résultat et des équilibres financiers, est maîtrisée. Néanmoins, elle crée des risques plus importants et suppose une maîtrise budgétaire renforcée, tant par des moyens adaptés à cette évolution, que par des outils de plus en plus affinés et fiables.**

**Cette gestion serrée dans la prudence et le sérieux nous permettant d'avoir aujourd'hui une certaine sérénité, ne doit pas obérer le fait que nous ayons l'intuition que les années qui sont devant nous seront certainement plus difficiles que celles qui sont derrière. Aussi notre responsabilité collective, à travers nos actions et actes de gestion, devra toujours veiller à essayer de garantir un avenir possible pour la FDMJC d'Alsace**

La trésorière,  
Gwendoline BRAUN

A l'assemblée générale de l'association,

## Opinion

En exécution de la mission qui nous a été confiée par l'assemblée générale, nous avons effectué l'audit des comptes annuels de **LA FEDERATION DES MJC D'ALSACE** relatifs à l'exercice clos le 31 décembre 2024, tels qu'ils sont joints au présent rapport.

Nous certifions que les comptes annuels sont, au regard des règles et principes comptables français, réguliers et sincères et donnent une image fidèle du résultat des opérations de l'exercice écoulé ainsi que de la situation financière et du patrimoine de l'association à la fin de cet exercice.

## Fondement de l'opinion

### Référentiel d'audit

Nous avons effectué notre audit selon les normes d'exercice professionnel applicables en France. Nous estimons que les éléments que nous avons collectés sont suffisants et appropriés pour fonder notre opinion.

Les responsabilités qui nous incombent en vertu de ces normes sont indiquées dans la partie « Responsabilités du commissaire aux comptes relatives à l'audit des comptes annuels » du présent rapport.

### Indépendance

Nous avons réalisé notre mission d'audit dans le respect des règles d'indépendance prévues par le code de commerce et par le code de déontologie de la profession de commissaire aux comptes, sur la période du 1<sup>er</sup> janvier 2024 à la date d'émission de notre rapport.

## Justification des appréciations

En application des dispositions des articles L.821-53 et R.821-180 du code de commerce relatives à la justification de nos appréciations, nous portons à votre connaissance les appréciations suivantes qui, selon notre jugement professionnel, ont été les plus importantes pour l'audit des comptes annuels de l'exercice.

Dans le cadre de nos contrôles, nous avons ainsi vérifié la correcte prise en compte du principe de séparation des exercices et validé les assertions d'exhaustivité et de séparation sur les prestations de services, les subventions d'exploitation, les concours publics et les autres contributions financières accordées à l'association.

Les postes prestations de services, subventions d'exploitation, concours publics et autres contributions financières accordées à l'association ont fait l'objet d'un contrôle particulier, ces rubriques constituant une zone déterminante pour l'audit des comptes annuels. Un contrôle de justification des sommes enregistrées a ainsi été réalisé, par rapprochement avec les éléments contractuels. Ce contrôle a permis de conclure à l'absence d'anomalie.



Les appréciations ainsi portées s'inscrivent dans le contexte de l'audit des comptes annuels pris dans leur ensemble et de la formation de notre opinion exprimée ci-avant. Nous n'exprimons pas d'opinion sur des éléments de ces comptes annuels pris isolément.

### **Vérification du rapport de gestion et des autres documents adressés aux membres de l'association**

Nous avons également procédé, conformément aux normes d'exercice professionnel applicables en France, aux vérifications spécifiques prévues par la loi.

Nous n'avons pas d'observation à formuler sur la sincérité et la concordance avec les comptes annuels des informations données dans le rapport financier du trésorier et dans les autres documents adressés aux membres de l'association sur la situation financière et les comptes annuels.

### **Responsabilités de la direction et des personnes constituant le gouvernement d'entreprise relatives aux comptes annuels**

Il appartient à la direction d'établir des comptes annuels présentant une image fidèle conformément aux règles et principes comptables français ainsi que de mettre en place le contrôle interne qu'elle estime nécessaire à l'établissement de comptes annuels ne comportant pas d'anomalies significatives, que celles-ci proviennent de fraudes ou résultent d'erreurs.

Lors de l'établissement des comptes annuels, il incombe à la direction d'évaluer la capacité de l'association à poursuivre son exploitation, de présenter dans ces comptes, le cas échéant, les informations nécessaires relatives à la continuité d'exploitation et d'appliquer la convention comptable de continuité d'exploitation, sauf s'il est prévu de liquider l'association ou de cesser son activité.

Les comptes annuels ont été arrêtés par le conseil d'administration.

### **Responsabilités du commissaire aux comptes relatives à l'audit des comptes annuels**

Il nous appartient d'établir un rapport sur les comptes annuels. Notre objectif est d'obtenir l'assurance raisonnable que les comptes annuels pris dans leur ensemble ne comportent pas d'anomalies significatives. L'assurance raisonnable correspond à un niveau élevé d'assurance, sans toutefois garantir qu'un audit réalisé conformément aux normes d'exercice professionnel permet de systématiquement détecter toute anomalie significative. Les anomalies peuvent provenir de fraudes ou résulter d'erreurs et sont considérées comme significatives lorsque l'on peut raisonnablement s'attendre à ce qu'elles puissent, prises individuellement ou en cumulé, influencer les décisions économiques que les utilisateurs des comptes prennent en se fondant sur ceux-ci.

Comme précisé par l'article L.821-55 du code de commerce, notre mission de certification des comptes ne consiste pas à garantir la viabilité ou la qualité de la gestion de votre association.

Dans le cadre d'un audit réalisé conformément aux normes d'exercice professionnel applicables en France, le commissaire aux comptes exerce son jugement professionnel tout au long de cet audit. En outre :

- Il identifie et évalue les risques que les comptes annuels comportent des anomalies significatives, que celles-ci proviennent de fraudes ou résultent d'erreurs, définit et met en œuvre des procédures d'audit face à ces risques, et recueille des éléments qu'il estime suffisants et appropriés pour fonder son opinion. Le risque de non-détection d'une anomalie significative

provenant d'une fraude est plus élevé que celui d'une anomalie significative résultant d'une erreur, car la fraude peut impliquer la collusion, la falsification, les omissions volontaires, les fausses déclarations ou le contournement du contrôle interne,

- Il prend connaissance du contrôle interne pertinent pour l'audit afin de définir des procédures d'audit appropriées en la circonstance, et non dans le but d'exprimer une opinion sur l'efficacité du contrôle interne,
- Il apprécie le caractère approprié des méthodes comptables retenues et le caractère raisonnable des estimations comptables faites par la direction, ainsi que les informations les concernant fournies dans les comptes annuels,
- Il apprécie le caractère approprié de l'application par la direction de la convention comptable de continuité d'exploitation et, selon les éléments collectés, l'existence ou non d'une incertitude significative liée à des événements ou à des circonstances susceptibles de mettre en cause la capacité de l'association à poursuivre son exploitation. Cette appréciation s'appuie sur les éléments collectés jusqu'à la date de son rapport, étant toutefois rappelé que des circonstances ou événements ultérieurs pourraient mettre en cause la continuité d'exploitation. S'il conclut à l'existence d'une incertitude significative, il attire l'attention des lecteurs de son rapport sur les informations fournies dans les comptes annuels au sujet de cette incertitude ou, si ces informations ne sont pas fournies ou ne sont pas pertinentes, il formule une certification avec réserve ou un refus de certifier,
- Il apprécie la présentation d'ensemble des comptes annuels et évalue si les comptes annuels reflètent les opérations et événements sous-jacents de manière à en donner une image fidèle.

Fait à Strasbourg, le 26 mai 2025

Pour la société AUDITORIA  
Dan GOMPEL  
Commissaire aux Comptes



# RAPPORT D'ORIENTATION

## **PROMOUVOIR LES VALEURS DE L'ÉDUCATION POPULAIRE AU XXI<sup>e</sup> SIÈCLE**

- Soutenir et accompagner le développement de son réseau associatif
- Porter les valeurs, principes et fondements de l'éducation populaire
- Assurer la montée en compétences des bénévoles, la professionnalisation des salariés

## **PROMOUVOIR L'ENGAGEMENT ET LA PARTICIPATION DES JEUNES DANS LES SUJETS DE SOCIÉTÉ**

- Favoriser l'inclusion et la participation des enfants, des jeunes et des familles
- Soutenir la création de groupes de jeunes, afin d'en faire des citoyens éclairés, en volonté et en capacité de s'engager demain
- Faciliter la prise en compte de la santé des enfants et des jeunes et notamment la santé mentale

## **SENSIBILISER AUX ENJEUX ENVIRONNEMENTAUX ET DÉVELOPPER DES PROJETS ÉCO-RESPONSABLES**

- Favoriser l'inclusion et la participation des enfants, des jeunes et favoriser la sensibilisation aux enjeux de l'environnement, à la consommation responsable et à la lutte contre le gaspillage dans toutes les actions de la FDMJC
- Encourager l'ensemble du réseau à adopter des pratiques écoresponsables dans sa gestion quotidienne (réduction des consommations d'énergie, tri et réduction des déchets, etc.)
- Soutenir les projets en faveur de la protection de l'environnement

## **ŒUVRER POUR UNE SOCIÉTÉ INCLUSIVE ET SOLIDAIRE, PROMOUVOIR LE MIEUX-VIVRE ENSEMBLE**

- Favoriser l'accès à la culture et aux loisirs pour tous
- Lutter contre les discriminations et promouvoir le vivre-ensemble

### **Pour la mise en œuvre de ces orientations, il sera nécessaire de**

- Énoncer et communiquer nos principes d'actions
- Rédiger un plan d'action
- Mettre en place une charte des valeurs et d'engagement
- Être en dialogue et réflexion continus
- Trouver des moyens complémentaires pour créer un poste de chargé de mission vie associative
- Évaluer au fil de l'eau la mise en œuvre effective de notre projet associatif

### **Au-delà des aspects spécifiques et stratégiques rappelés ci-dessus, il conviendra évidemment de :**

- Piloter au plus près notre association, tant sous l'angle budgétaire que des ressources humaines pour que nos coûts de fonctionnement soient contenus et acceptables, que notre équipe soit stabilisée tout en essayant d'anticiper des départs dans les 3 prochaines années, sans obérer la volonté de créer un poste de chargé de mission vie associative en essayant de trouver des moyens complémentaires

- Veiller à la qualité des relations partenariales et, dans un contexte d'élections locales, se donner le temps et les moyens d'aller à la rencontre des élus locaux des collectivités partenaires de la FDMJC d'Alsace
- Être attentif à l'érosion déjà constatée de la baisse du soutien financier de certains de nos partenaires, les rendre attentifs à la nécessité de soutenir les associations comme la nôtre pour leur fonctionnement, et rappeler que dans un contexte d'évolution des coûts de fonctionnement, un maintien des financements en représente une baisse
- Organiser des temps collectifs (pour les associations /les professionnels/les publics) pour entendre les attentes et les besoins, mais aussi pour valoriser les pratiques et avoir le plaisir d'être ensemble
- Continuer le déploiement et/ou l'évolution de nos outils informatiques (gestion du temps/ gestion électronique des données/ progiciel de gestion des activités enfance et jeunesse...)
- Rester en lien et engagés dans les coordinations/réseaux desquels nous sommes membres

BUDGET PRÉVISIONNEL

Exercice 2025

CHARGES

FDMJC ALSACE

		Exercice 2025 Prév.	Exercice 2024 Prév.	Exercice 2023
	Achats et charges externes	7 031 237	6 896 435	7 776 876
	Aides Financières			
	Impôts, taxes et versements assimilés	994 578	916 148	863 205
	Salaires et traitements	10 482 457	9 655 832	9 097 834
	Charges sociales	2 662 217	2 452 280	2 310 566
	Dotations aux amortissements et aux provisions :			
	- sur immobilisations : dotations aux amortissements	78 625	71 750	68 792
	- sur immobilisations : dotations aux provisions			
	- actif circulant : dotations aux provisions	3 075	3 000	
	- pour risques et charges : dotations aux provisions	374 177	158 875	342 551
	Autres charges	12 545	46 069	43 984
Total des charges d'exploitation ( I )		21 638 911	20 200 389	20 503 808
Quotes-parts de résultat sur opérations faites en commun ( II )				
FINANCIERES	Dotations financières aux amortissements et provisions			
	Intérêts et charges assimilées	4 643	4 500	4 558
	Différences négatives de change			
	Charges nettes sur cessions de valeurs mobilières de placement			
	Total des charges financières ( III )	4 643	4 500	4 558
EXCEPTIO.	Charges exceptionnelles sur opérations de gestion	4 800		22 222
	Charges exceptionnelles sur opérations en capital			20 782
	Dotations exceptionnelles aux amortissements et provisions			8 979
	Total des charges exceptionnelles ( IV )	4 800		51 983
Impôt sur les sociétés ( V )		19 680	19 200	8 475
Total des charges ( I + II + III + IV + V )		21 668 034	20 224 089	20 568 824
Engagements à réaliser sur ressources affectées				
EXCEDENT				192 041
TOTAL		21 668 034	20 224 089	20 760 865
EVALUATION DES CONTRIBUTIONS VOLONTAIRES EN NATURE				
Secours en nature				
Mise à disposition gratuite de biens et services				
Personnel bénévole		250 000	250 000	221 881
TOTAL		250 000	250 000	221 881



BUDGET PRÉVISIONNEL

Exercice 2025

PRODUITS

FDMJC ALSACE

		Exercice 2025 Prév.			Exercice 2024 Prév	Exercice 2023
		France	Exportation	Total		
	Production vendue - biens					
	- services	17 713 853		17 713 853	16 898 042	16 946 837
	Chiffres d'affaires nets	17 713 853		17 713 853	16 898 042	16 946 837
	Production stockée					
	Concours Publics et subventions d'exploitation			3 718 781	3 110 126	3 445 753
	Dont CEA :	110 000				
	Dont Caf :	240 440				
	Dont Etat:	63 694				
	Dont Collectivités :	1 161 250				
	Dont Prestations Caf :	1 836 171				
	Autres :	307 225				
	Aides financières				15 000	432
	Reprises sur amort. et prov., transfert de charges			121 500	97 020	249 891
	Licences					
	Cotisations			23 900	23 900	23 083
	Dons					
	Legs et donations					
	Produits liés à des financements règlementaires					
	Quote-part de subv. d'investissements des apports virée au résultat					
	Autres produits					
Total des produits d'exploitation ( I )				21 578 034	20 144 089	20 665 996
Quotes-parts de résultat sur opérations faites en commun ( II )						
	Produits des autres valeurs mobilières et créances de l'actif immobilisé					
	Autres intérêts et produits assimilés			90 000	80 000	53 263
	Reprises sur provisions et transferts de charges					
	Différences positives de change					
	Produits nets sur cessions de valeurs mobilières de placement					
Total des produits financiers ( III )				90 000	80 000	53 263
EXCEPTIO.	Produits exceptionnels sur opérations de gestion					46 946
	Produits exceptionnels sur opérations en capital					9 826
	Reprises sur provisions et transfert de charges					
	Total des produits exceptionnels ( IV )					56 772
Total des produits ( I + II + III + IV )				21 668 034	20 224 089	20 776 031
Report des ressources non utilisées des exercices antérieurs						
DEFICIT						
TOTAL				21 668 034	20 224 089	20 776 031
EVALUATION DES CONTRIBUTIONS VOLONTAIRES EN NATURE						
Bénévolat				250 000	250 000	213 385
Prestations en nature						
Dons en nature						
TOTAL				250 000	250 000	213 385

# Élections

	LES MEMBRES ACTIFS ÉLUS REPRÉSENTANTS DES PERSONNES MORALES 17 sièges	LES MEMBRES ACTIFS ÉLUS PERSONNES PHYSIQUES 11 sièges
SORTANTS AG exercice 2025	Nadine LEHMANN · MJC Gerstheim Daniel HORNUNG · MJC Barembach Jean-Marie MAIER · MJC Ergersheim Mathieu TAESCH · CC Hoerd Valérie LOPEZ · RAI Niederbronn-les-Bains Nicolas MEYER · Pelpass	Eric ABBAYE Jean-Claude LUX
SORTANTS AG exercice 2026	Thierry BOS · CC Hoerd Jean-Claude MULLER · MJC Marckolsheim Michèle DZONI · Espace Enfants (Sundhouse) Erwann FEST · RAJ Pays de Saverne Philippe SCHWOB · MJC Le Vivarium (Villé) Gwendoline BRAUN · MJC La Vancelle	Thomas LINCKER Fabien URBES
SORTANTS AG exercice 2027	William MULLER · MJC Boersch Bertrand NAUDIN · MJC Bollwiller Vincent VALENTIN · AIPZ	Pierre STEINMETZ Sandra GUILMIN
	<b>SOIT 15 PLACES OCCUPÉES EN 2024</b> <b>RESTAIT 2 PLACES DISPONIBLE</b>	<b>SOIT 6 PLACES OCCUPÉES EN 2024</b> <b>RESTAIT 5 PLACES DISPONIBLES</b>
POSTE VACANT		
NE RENOUVELLENT PAS LEUR CANDIDATURE	Jean-Marie MAIER	
SONT DÉMISSIONNAIRES		
	Il reste de fait, 3 places disponibles	Il reste de fait, 5 places disponibles
SONT CANDIDATS		Marie-Hélène HELLERINGER











FÉDÉRATION DES MAISONS DES JEUNES  
ET DE LA CULTURE D'ALSACE  
8 Rue du Maire François Nuss, 67118 Geispolsheim  
03.88.77.24.24 – [contact@fdmjc-alsace.fr](mailto:contact@fdmjc-alsace.fr)  
[www.fdmjc-alsace.fr](http://www.fdmjc-alsace.fr)

